



Plungės rajono įvaizdžio formavimo ir investicijų pritraukimo galimybių studija

Plungės kraštas atviras investicijoms

Plunge district positive image creation and investment attraction feasibility study

Plunge district is open to investments

Технико-экономическое обоснование формирования имиджа Плу́нгеского района и привлечения инвестиций

Район Плу́нге открыт для инвестиций

2013

LYDERIC
g r u p ė

Plungės kraštas atviras investicijoms

Leidinių parengė UAB „Lyderio grupė“ kartu su Plungės rajono savivaldybės administracija

Leidiny yra sudėtinė projekto „Plungės rajono įvaizdžio formavimo ir investicijų pritraukimo galimybių studija“ dalis, parengta įgyvendinant Europos socialinio fondo ir Plungės rajono savivaldybės biudžeto lėšomis finansuojamą projektą „Plungės rajono įvaizdžio formavimo ir investicijų pritraukimo galimybių studijos parengimas“ (projekto Nr. VP1-4.2-VRM-02-R-82-001).

Plunge district is open to investments.

This publication has been prepared by JSC “Lyderio grupė” together with the Administration of Plunge district municipality.

This publication is an integral part of the project called: “Plunge district image creation and investment attraction feasibility study”, which is being carried out by implementing the Europe’s social fund and Plunge district municipality financially backed project “Plunge district image creation and investment attraction feasibility study preparation” (project No. VP1-4.2-VRM-02-R-82-001).

Район Плу́нге открыт для инвестиций

Издание подготовило ЗАО „Lyderio grupė“ совместно с администрацией самоуправления Плу́нгеского района

Издание является составной частью проекта «Технико-экономическое обоснование формирования имиджа Плу́нгеского района и привлечения инвестиций», подготовлено в процессе реализации проекта, финансируемого на средства Европейского социального фонда и самоуправления Плу́нгеского района, «Подготовка технико-экономического обоснования формирования имиджа Плу́нгеского района и привлечения инвестиций» (№ проекта VP1-4.2-VRM-02-R-82-001).

2013



Plungės krašto istorija turtinga kaip ir jo gamta. Čia ne tik skamba sodri žemaitiška šneka, bet dažnai skamba žmonių, nusipelnusių šiai žemei, vardai: Zubovai, Oginskiai, Žemaitė, M. K. Čiurlionis, Mykolas Čašinskis... Praeivio žvilgsnį traukia vienintelis toks regione parkas su dvaro rūmais ir laikrodine, miestelių bažnyčios, pailsėti kviečia tyriausi ežerai ir poilsiavietės.

Kasmet gražėja ir pati Plungė: tvarkoma infrastruktūra, renovuojamos viešosios kultūros įstaigos, įgyvendinami socialinės paskirties projektai. Po metų kitų matau Plungės kraštą kaip patrauklų Vakarų Lietuvos turizmo ir poilsio centrą su gerai išplėta susisiekimo ir inžinerine infrastruktūra, pritaikyta rajono gyventojų ir svečių poreikiams, su palankia verslui aplinka. Pokyčiai vyksta kasmet. Matydami juos, investuotojai priima ne tik jiems naudingus, bet ir šio krašto gyventojams reikalingus sprendimus. O mes galime užtikrinti, kad čia bus sudarytos visapusiškos sąlygos ne tik aktyviam ir pasyviai poilsiui, bet ir našiam darbui, čia ir toliau bus puoselėjamas turtingas istorinis, kultūrinis ir gamtinis palikimas. Čia bus vis jaučiau ir patogiau augti ir gyventi.

Savivaldybės meras Albinas Klimas

Plunge district's history is rich and beautiful as its nature. You can hear rich Samogitian speech here as well as the with names of people who contributed to the entire world: Zubovai, Oginskiai, Zemaite, M.K. Ciurlionis, Mykolas Casinskis... The view of the people passing this beautiful land is being captured by the things this district has to offer: a park with manor houses and a watchtower which is unique for this district, small town churches, clear-water lakes and resort places, which offer you a place to rest.

Plunge itself is getting more beautiful year after year: the infrastructure is being updated, public cultural places are being renewed, and social projects are being carried out all the time. After a couple of years you will see Plunge city's district as an attractive Western Lithuanian tourism and recreational center with a nicely developed connection and engineering infrastructure. The district will be adapted to the needs of residents and guests with an atmosphere favorable for business. The district evolves each year, and the investors can see the changes, they make decisions that benefit not only them but the whole community of the district. And we can ensure that there will be enough room not only for all types of active or passive recreation, but also for productive work, we will continue to cherish the rich historical, cultural and natural heritage.

Municipality mayor Mr. Albinas Klimas

История Плу́нгеского региона богата, как и его природа. Здесь звучит не только сочный жямайтйский говор, но часто звучат имена прославивших эту землю людей: Зубовы, Огинские, Жямайте, М. К. Чюрленис, Микола́с Ча́шинский... Взгляд прохожего привлекает единственный в регионе парк с дворцом и часовней, местечковые церкви, приглашают отдохнуть чистейшие озера и места отдыха.

И сама Плу́нге с каждым годом становится все краше: приводится в порядок инфраструктура, реновируются публичные учреждения культуры, реализуются проекты социального назначения. Через год-другой я вижу Плу́нгеский край как привлекательный центр культуры и отдыха в западной Литве – с хорошо развитой транспортной и инженерной инфраструктурой, приспособленной к запросам жителей и гостей района, с благоприятной предпринимательской средой

Изменения происходят ежегодно. Видя это, инвесторы принимают решения не только выгодные им, но и приносящие пользу жителям края. А мы можем заверить, что здесь будут созданы всесторонние условия не только для активного и пассивного отдыха, но и производительного труда, здесь и в дальнейшем будут бережно заботиться об историческом, культурном и природном наследии. Здесь будет всё комфортнее расти и жить.

Мэр самоуправления Альбинас Климас



Plungės rajono savivaldybė nuo seno garsėjo pramonės, smulkių ir vidutinių įmonių skaičiumi, bendradarbiavimu su vietos ir užsienio rinkomis. Keičiantis ekonominėms sąlygoms ir susiaurėjus produkcijos realizacijos apimtims, nemažai pramonės įmonių turėjo ieškoti naujų nišų, o kai kurios jų sustabdė veiklą, palikdamos erdvės naujoms įmonėms atsirasti.

Leidinyje pristatome 12 potencialių investicijoms sklypų ir 15 pastatų.

Naujos investicijos prisidės prie nedarbo mažinimo, kadangi, statant naujas įmones ir pradėjus joms veikti, atsirās naujų darbo vietų, didės rajono patrauklumas ne tik verslui, bet ir gyventojams.

Viena iš pagrindinių Savivaldybės administracijos keliamų uždaviočių - stiprinti ryšius su verslo bendruomene, gerinti investicinę aplinką. Tam įgyvendinti rengiami teritorijų planavimo dokumentai, tobulinamas savivaldybės valdymas ir administraciniai gebėjimai, vykdam projektinę veiklą, gerinamas rajono patrauklumas vietos gyventojams, turistams ir investuotojams.

Tikime, kad leidinys sudomins investuotojus, kurie ne tik kurs naujus ar stiprins turimus verslus, bet sėkmingai integruosis Plungės rajono bendruomenėje.

Administracijos direktorė Asta Beierle Eigirdienė

The Plunge city municipality has long been famous for its number of industrial, small and medium-sized businesses, and cooperation with local and foreign markets. With the constantly changing economic conditions and decreased production sales volumes, quite a number of industrial businesses had to search for new market niches, and some of them, stopped their business, thus providing space for the new ones to appear.

In this publication we present you 12 land sites and 15 buildings which are potential investment objects.

New investments will contribute to the reduction of unemployment, because of the nature of business, new companies will start their activities and will need to create new jobs to support their businesses, thus increasing the district's attractiveness not only to business, but also, for the public.

One of the main tasks the municipal administration faces – is improving the ties with the business community and improving the investment environment. In order to do so, territory planning documents are being prepared, municipal management and administration possibilities are being improved, projects are being carried out and the overall attractiveness of the district to local residents, tourists and investors is being worked hard upon to be improved.

We hope that this publication will cause interest amongst the investors which will not only create new and reinforce the existing businesses, but will successfully integrate in the Plunge district's community.

Municipality administration Director: Asta Beierle Eigirdiene

Самоуправление Плунгеского района издавна славилось обилием промышленных, мелких и средних предприятий, сотрудничеством с местным и зарубежными рынками. В связи с изменениями экономических условий и уменьшением объема реализации продукции, многим предприятиям пришлось искать новые ниши, а некоторые приостановили деятельность, тем самым оставив пространство для возникновения новых предприятий

В издании представлены 12 привлекательных для инвестиций участков и 15 зданий.

Новые инвестиции будут способствовать снижению безработицы, так как в процессе строительства новых предприятий, а также с началом их деятельности будут созданы новые рабочие места, возрастет привлекательность района не только для предпринимателей, но и для жителей.

Одна из основных задач администрации самоуправления – укреплять связи с предпринимательской средой, улучшать инвестиционный климат. Для этого создаются документы планирования территорий, совершенствуется работа самоуправления и административные навыки проектирования, улучшается привлекательность района для местных жителей, туристов и инвесторов.

Надеемся, что издание заинтересует инвесторов, которые не только создадут новые или разовьют имеющиеся предпринимательства, но и успешно вольются в сообщество Плунгеского района.

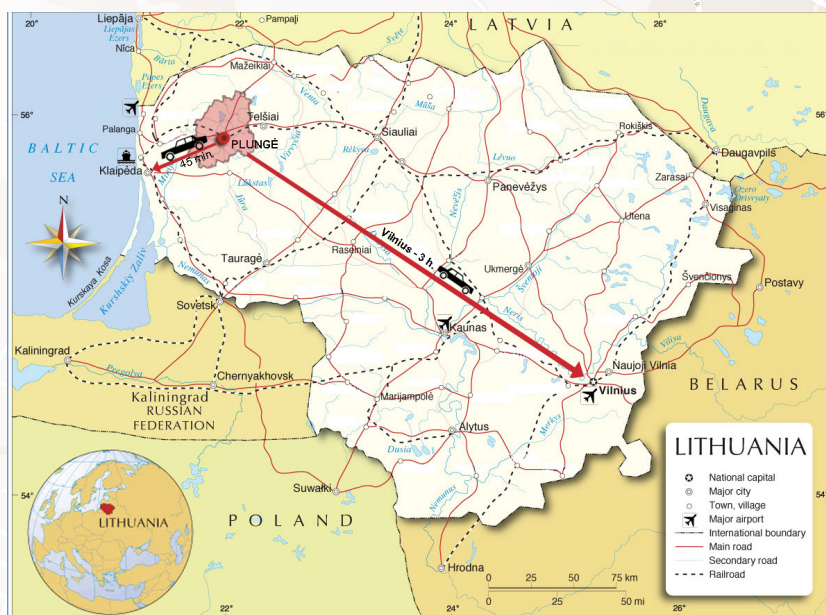
Директор администрации Аста Бейерле Ейгирдене



Plungės centras

Plungės rajono savivaldybė ir ją supančios teritorijos

Plungės rajonas plyti siaurės vakarinėje Lietuvos dalyje, Telsių apskrityje. Rajone yra 1 miestas (Plungė), 4 miesteliai (Alsėdžiai, Kuliai, Plateliai ir Žemaičių Kalvarija), Plungės rajoną supa Mažeikių, Telsių, Skuodo, Kretingos, Klaipėdos rajonai ir Rietavo savivaldybė.



1 pav. Plungės rajono susisiekimas

Saltinis: www.plunge.lt

Plungės rajone yra viena didžiausių gamtinių vertybių Lietuvoje – Žemaitijos nacionalinis parkas (toliau – ŽNP). ŽNP tyvuliuoja Platelių ežeras – didžiausias ir giliausias ežeras Žemaitijoje.

Gamtos išteklių potencialu turizmui ir rekreacijai Plungės rajonas išsiskiria iš kitų Lietuvos rajonų. Būtent gamta, istorinis ir kultūrinis paveldas lemia tai, kad turizmas – vienas perspektyviausių rajono verslo šakų.

Šiandien Platelių ežeras, Žemaitijos nacionalinis parkas ir Plungės dvaro rūmai – trys pagrindiniai Plungės rajoną reprezentuojantys simboliai. Vieną iš Plungės dvaro sodybos pastatų (oficiną) siūloma pritaikyti viešbučiui (žr. Pastatas Nr. 2).

Infrastruktūra

Plungės rajoną kerta keliai Šiauliai – Palanga (A11) ir Tauragė – Mažeikiai (164), nedideliu atstumu driekiasi automagistralė Klaipėda – Vilnius (A1) (žr. 1 pav.). Iki neužšalancio Klaipėdos jūrų uosto tik apie 60 km. Plungės miestu ir rajonu driekiasi geležinkelio linija Vilnius – Klaipėda. Nuo Plungės miesto iki Lietuvos kurorto Palangos, greta esancio oro uosto apie 55 km.

Plungėje ir aplinkinėse vietovėse yra visa reikiama patogiam gyvenimui reikalinga viešoji infrastruktūra (pašto skyriai, kultūros įstaigos, bibliotekos, gydymo įstaigos, bankai ir kt.). Mieste gerai išvystyta inžinerinė infrastruktūra (keliai, elektros tiekimas, komunaliniai tinklai, dujų tiekimas ir kt.).

Pramonė

Istoriniu atžvilgiu didelės reikšmės Plungės pramonės vystymuisi turėjo čia gyvenę žydai, vystyti jų verslai ir amatai, taip pat vietos gyventojų puoselėta žemės ūkio veikla ir linų pluošto ir medvilnės fabriko „Kučinskis – Pabedinskiai“ veikla.

Atskirų pramonės šakų augimas (linų, odos dirbinių, mašinų ir metalo apdirbimo) vyko iki pat Lietuvos nepriklausomybės paskelbimo. Po 1990 metų, ekonominėms sąlygoms pasikeitus (perėjus iš planinės ekonomikos prie rinkos ekonomikos), daugeliui pramonės įmonių teko nutraukti savo egzistavimą.

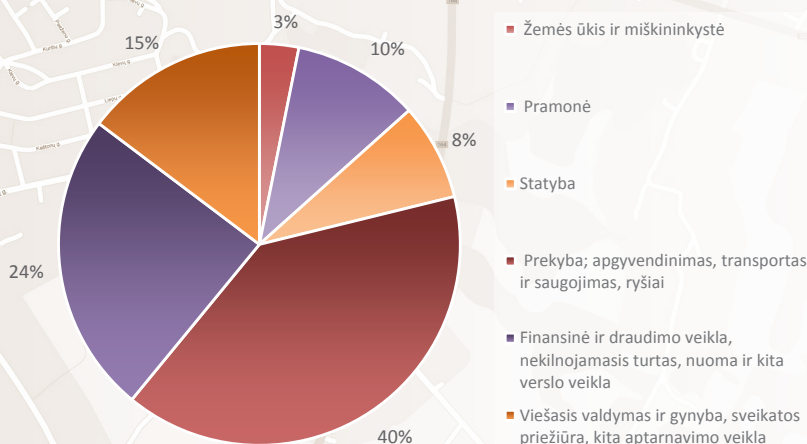
Šiandien didžioji dalis pramonės įmonių susitelkusios Plungės miesto šiaurinėje dalyje. Pramonės zonoje priskaičiuojama apie 40 įvairia gamybine veikla užsiimančių subjektų. Netoli jų, Birutės g. įsikūrusi Lietuvoje gerai žinoma „Vičiūnų“ įmonių grupė. Vietos patrauklumą lėmė šalia esanti geležinkelio atšaka, geras susisiekimas su miesto centru ir magistraliniais keliais. Šioje teritorijoje pramonės veiklos vystymui siūlomi 8 reikiamas inžinerines komunikacijas turintys sklypai (žr. sklypus Nr. 4 – 11).

Ekonomika

Be stambių verslų, Plungės ekonomikai nemažą reikšmę turi smulkus ir vidutinis verslas (toliau – SVV), kuris pastaraisiais metais turėjo augimo tendenciją. 2013 metais iš 822 Plungės rajone veikiančių įmonių net 76 proc. (626) priskiriamos labai mažos įmonės kategorijai. Remiantis LR statistikos departamento teikiama informacija, išregistruota 12 įmonių, turinčių 0 – 4 darbuotojus (nuo 484 – 472), o tų, kurios turi 10 – 19 darbuotojų skaičius augo 16 vienetų – nuo 73 iki 89.

Vertinat pokyčius, minėtina tai, kad pastaraisiais metais mažėjo rizikingai įmonių grupei priskiriamų juridinių asmenų (individualių įmonių) skaičius. 2013 metais Plungės rajone veikė 158 individualios įmonės, kai 2011 metais jų buvo 229, tuo tarpu UAB skaičius išaugo iki 411 (2011 metais – 377, 2012 metais – 387).

Plungėje daugiau nei šalyje įmonių veiklą vykdė žemės ūkio, pramonės ir statybos srityje. (žr. 2 pav.)



2 pav. Plungės įmonių pasiskirstymas pagal ekonominės veiklos rūšis 2013 metų pradžioje

Šaltinis: www.stat.gov.lt

Paminėtina tai, kad 2013 metų pradžioje įmonių, kurių metinės pajamos buvo virš 138 mln. Lt skaičius išaugo vienu vienetu (nuo 1 iki 2).

Vertinant registruotas ir veikiančias įmones 2013 metų pradžioje, galima teigti, kad pramonės įmonių padėtis Plungės rajono savivaldybėje turėjo tendenciją gerėti. Registruotų pramonės įmonių skaičius augo 21 vienetų (nuo 137 iki 158), kai 2011 – 2012 metų laikotarpiu įkurtos buvo tik 3 pramonės įmonės. Elektros tiekimo, garo tiekimo ir oro kondicionavo veiklos sektoriaus padėtis, matyt, palanki pradėti verslą, kadangi net 18 įmonių įregistruotos būtent šioje veikloje (2011 ir 2012 metais veikė po 4 įmones). Kitos 3 pramonės įmonės registruotos apdirbamosios gamybos srityje.

Galima išvelgti teigiamus statybų rinkos pokyčius. 2011 metais registruotos 84 statybos įmonės, 2012 metais – 89, 2013 – 91.

Atsižvelgus į įregistruotų ir išregistruotų (tų, kurie bankrutuoja ar veiklą nutraukia dėl kitų priežasčių) ūkio subjektų skaičiaus pastarųjų kelių metų rodiklių tendencijas, galima matyti ne tik stabilizavimosi, bet ir plėtros požymių. 2012 metais vidutiniškai vienam ketvirčiui teko 6 išregistruotos įmonės, o įregistruojamų buvo net 19. Ankstesniais metais vyravo atvirkštinės tendencijos – išregistruotų įmonių buvo daugiau nei įregistruotų.

Gyventojai

Remiantis LR statistikos departamento duomenimis, 2013 metų pradžioje Plungės mieste gyveno 19 556 gyventojai, t.y. apie 52 proc. visų rajono gyventojų (37 638).

Plungės rajone gyvena daug aktyvių žmonių, kurie nemažai pasiekė muzikinėje, meninėje, kūrybinėje veikloje. Tai lietuvių teatro aktorius Vytautas Rumšas vyresnysis (g. 1951 m.), džiazo muzikantas, saksafonistas Petras Vyšniauskas (g. 1957 m.), nemažai nusipelnę gydytojai profesoriai Remigijus Žaliūnas (g. 1961 m.) ir Rimantas Benetis (g. 1957 m.). Čia gimė ir užaugo Lietuvoje gerai žinomas pramoninkas Bronislovas Lubys (1938 – 2011).

Netoli Šateikių gimė rašytoja Julija Beniuševičiūtė-Žymantienė (Žemaitė) (1845 – 1921), Plungėje (1909 m.) gyveno Mikalojus Konstantinas Čiurlionis, Šarnelės kaime kūrė poetas Vytautas Mačernis (1921 – 1944), Alsėdžiuose gyveno Nepriklausomybės akto signataras Stanislovas Narutavičius (1862 – 1932), Kuliuose kunigavo Juozas Tumas – Vaižgantas (1869 – 1933).

Darbo jėga

Vertinant Socialinės apsaugos ir darbo ministerijos teikiamą informaciją, Plungės rajone pastaraisiais metais mažėjo ilgalaikių bedarbių tenkančių 1000 gyventojų skaičius: nuo 26,42 (2011 metais) iki 18,33 (2012 metais).

Nepaisant teigiamų darbo rinkos tendencijų, Plungės rajone vis dar yra jaunų, aktyvių ir darbščių žmonių, kuriems reikalingos darbo vietos. 2012 metais Plungės rajone iš 1000 jaunų žmonių 54 buvo bedarbiais.

Investicijos

1 lentelė. Tiesioginių užsienio investicijų ir materialinių investicijų dinamika 2010 – 2011 metais

Metai	Tiesioginės užsienio investicijos, mln. Lt	Tiesioginės užsienio investicijos vienam gyventojui, Lt	Materialinės investicijos, tūkst. Lt	Materialinės investicijos vienam gyventojui, Lt
2010	39,59	1.034	106.684	2.515
2011	49,36	1.311	147.180	3.878

Saltinis: www.stat.gov.lt

ES finansinėmis lėšomis įgyvendinami žmogiškųjų išteklių tobulinimosi, turizmo, kultūros, kiti infrastruktūrą kuriantys ir gerinantys projektai prisideda prie aplinkos gražinimo, estetinio miesto įvaizdžio gerinimo. Aktyvi turizmo sektoriaus plėtra atveria naujas verslo galimybes, skatina darbo vietų kūrimąsi.

Plungės rajonas tarp kitų savivaldybių

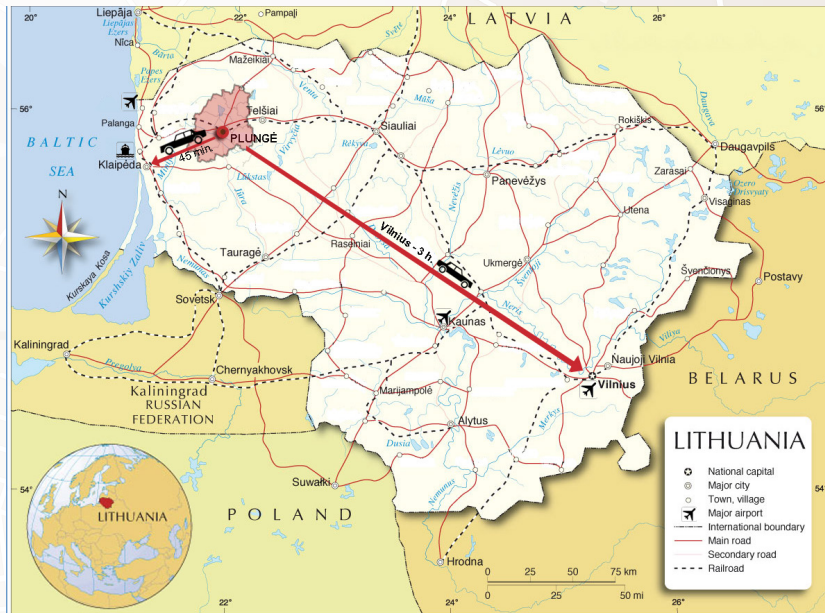
Pagal Lietuvos laisvosios rinkos instituto atliktą Lietuvos savivaldybių indeksavimą (2012), Plungės rajono savivaldybė užima 5 vietą iš 53 ne miestų savivaldybių. Pagrindinis Plungę iš kitų panašių savivaldybių į viršų keliantis rodiklis – subalansuota, į gyventoją orientuota viešųjų institucijų veikla.

Leidinyje pristatome 12 potencialių investicinių sklypų ir 15 pastatų



Plunge district municipality and the territories which surround it

Plunge district is situated in the northern part of Lithuania in the Telsiai district. There is one city in the district (Plunge), 4 small towns (Asledziai, Kuliai, Plateliai and Zemaiciu Kalvarija). Plunge district is encircled with Mazeikiai, Telsiai, Skuodas, Kretinga, Klaipeda districts and the Rietavo municipality.



1st example. Plunge district transportation system.

Source: www.plunge.lt

Plunge district is home to one of the greatest natural treasures that Lithuania possesses – the Zemaitijos National Park (hereinafter ZNP). The deepest and largest lake in Zemaitija is also there. The natural resources potential for the purposes of tourism and recreation is the thing that differs Plunge district from most of other places in Lithuania. Yes, the gifts of nature, historical and cultural heritage are the main factors that make tourism one of the most promising district’s businesses.

At this point of time, the Plateliai lake, Zemaitijos national park and Plunge manor are the three symbols that represent the whole Plunge district. One of the buildings of the Plunge manor – the servants’ residential building is proposed as a site to build a hotel. (see Object No.2.).



Infrastructure

A very significant highway, the Klaipeda – Vilnius (A1) passes near the Plunge district, roads Siauliai – Palanga (A11) and Taurage – Mazeikiai (164) passes through the Plunge district (see Fig. No. 1.). The ice-free and never freezing Klaipeda sea-port is approximately 60 kilometers away. A railroad (Vilnius – Klaipeda) passes through Plunge. The distance to a well-known Lithuanian resort Palanga and the nearby airport is approximately 55 km.

Plunge and the surrounding areas have all of the public infrastructure it takes to make life comfortable (post offices, cultural facilities, libraries, healthcare facilities, banks etc.) Engineering infrastructure is also well developed (roads, electricity supply, utility networks, gas supply, etc.)

Industry

Historically there was a large impact on the Plunge industry from the Jews who lived here and developed their businesses and craftsman workshops, together with the long cherished agricultural traditions of the local folk and flax fiber and cotton “Kucinskis – Pabedinskiai” factory activities.

Some separate industry types (flax, leatherworks, machinery and metal processing) were growing until the declaration of independence by Lithuania. After the year 1990 and the change of economic reality (there was an immediate transition from planned economy to market economy after the declaration of independence), most of the industrial businesses have ceased to exist.

Nowadays the larger part of the industrial companies concentrated in the northern part of Plunge. The industrial zone accounts for approximately 40 companies who participate in different types of production. A well-known Lithuanian “Viciunai” company group has settled near them, on the Birutes st. The attractiveness of this place for industrial businesses is caused by the nearby railway branch, good transport connection with the center of the city and major highways connections. There are 8 land plots offered in this area with all of the engineering infrastructure you need to develop your industrial business, already installed. (see land plots No. 4-11).

Economy

Apart from large businesses, the economy of Plunge relies on a quite significant sector of small and medium businesses (hereinafter SMB), which showed a growth tendency during the last year. During the year 2013, out of 822 companies active in Plunge, a total of 76 percent (626) are accounted to fit in a “very small company” category. According to the data provided by the Statistics division of the Republic of Lithuania, 12 companies were deregistered (all had 0 – 4 employees) so the total became 482 instead of 472, but the number of companies employing 10 to 19 people has increased by 16 companies, raising the total number from 73 to 89.

While we are evaluating the changes it should be stated, that during the last year there was a decrease in the number of legal persons from the risk company group (individual companies). There were 158 individual companies active in the Plunge district during 2013, when in 2011, there were 229 of them. The number of joint stock companies has increased, reaching a total of 411 (377 in 2011, 387 in 2012).

Statistically, enterprises in Plunge have a tendency to engage in agriculture, industrial activities and construction works more than the state average.

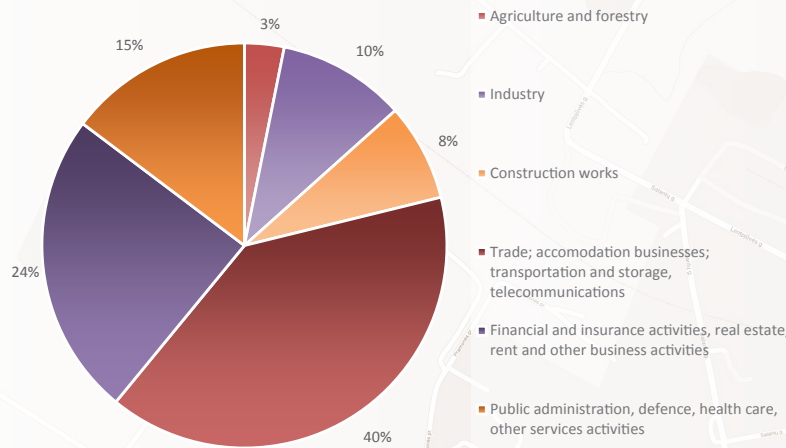


Figure 2. Companies in Plunge, according to types of economic activities in the beginning of 2013.

Source: www.stat.gov.lt

It should be noted, that in the beginning of 2013, the number of companies with annual revenue of 138 millions of Litass and more, has increased by 1, with the total of 2 such companies in Plunge.

While evaluating companies that have been registered and/or are active in the beginning of 2013, we can state that industrial companies' situation in Plunge district had a tendency to improve. The number of registered industrial companies has grown by 21 (from 137 to 158), when during the same period of 2011-2012, there were only 3 industrial companies registered. Power supply, steam supply and air conditioning economy sector position seems to be good to enter the market, since there are 18 companies that have registered such activities in 2013 (there were only 4 active companies during 2011 and 2012). Other 3 industrial companies registered their activities in the field of manufacturing.

We can see positive construction works market changes. There were 84 construction works companies registered in 2011, 89 in 2012, and 91 in 2013.

If we analyze the tendencies of numbers of registered and deregistered companies (those who go bankrupt or cease operations for other reason) for the period of the few past years, we can see signs of not only stabilization, but even development. There was an average of 6 deregistered companies per quarter in 2012, and there was an average of 19 companies which registered during the same period. There was a reverse trend in previous years – the number of deregistered companies was higher than the number of registered ones.

Population

According to the data of the statistics division of the Republic of Lithuania, there are 19 556 residents in Plunge, i.e. approximately 52% of the districts' population (37 638).

There is a lot of active people who live in Plunge, they have achieved quite a lot in the areas of music, art and creativity. One of them is a theatre actor – his name is Vytautas Rumsas senior (born 1951), Jazz musician, saxophonist Petras Vysniauskas (born. 1957), a number of meritorious doctors professors like Remigijus Zaliunas (born 1961) and Rimantas Benetis (born 1957). Here was born and raised a well-known Lithuanian Industrialist Bronislovas Lubys (1938-2011).

The famous writer Julija Beniuseviciute-Zymantiene (Zemaite) was born near Sateikiai (1845-1921), Mikalojus Konstantinas Ciurlionis lived in Plunge (1909), the well-known pet Vytautas



Marcernis (1921-1944) was writing his works in Sarnele village, the notorious Signer of the Act of independence Stanislovas Narutavicius (1862-1932) lived in Alsedziai, Juozas Tumas-Vaizgantas (1869-1933) was a priest in Kuliai.

Human resources

After evaluating the information provided by the Social security and Labor ministries, there was a decrease in long-term unemployment rate during the last years. It decreased from 26.42 per 1000 people in 2011, to 18.33 per 1000 people in 2012.

Despite the positive labor market trends, Plunge still has young, active and hard-working people who are in need of jobs. During 2012, an average of 54 out of a 1000 young people was unemployed.

Investments

Table 1. Direct foreign investments and material investments dynamics in 2010-2011.

Year	Direct foreign investments, mln. LTL	Direct foreign investments per person, LTL	Material investments, thousands of LTL	Material investments, per person, LTL.
2010	39,59	1.034	106.684	2.515
2011	49,36	1.311	147.180	3.878

Source: www.stat.gov.lt

Human resources development, tourism, culture and other infrastructure creating and improving projects, financed by the EU, also play a role in the beautification of the environment, and the city's image improvement. Active tourism sector development opens new business possibilities and promotes job creation.

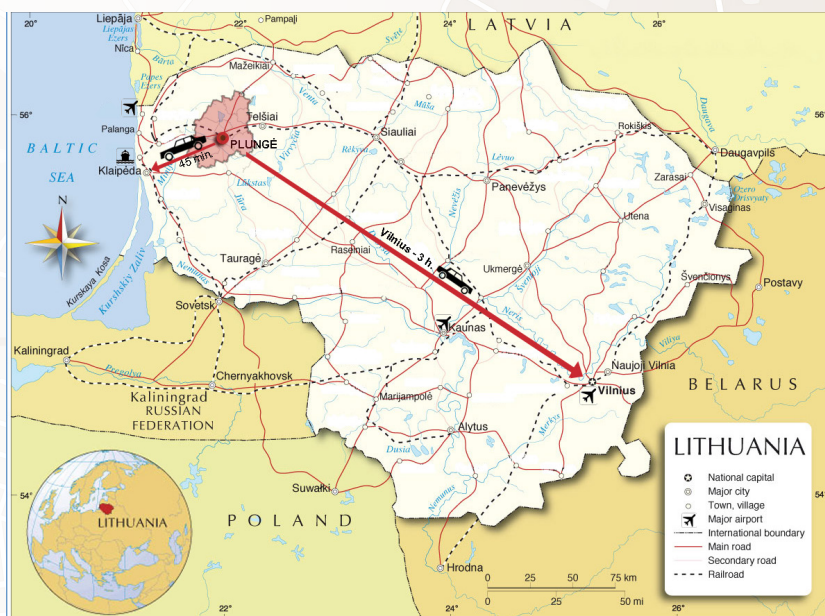
Plunge district amongst other municipalities

According to the Lithuanian municipality indexing (2012), carried out by the Lithuanian free market institute, Plunge district municipality is ranked 5th amongst other non-city municipalities. The main difference of Plunge municipality from other ones, which, in fact, led to this high ranking, is a balanced, resident-oriented, work of public institutions.

In this publication we present you 12 land sites and 15 buildings which are potential investment objects.

Самоуправление Плунгеского района и окружающие территории

Плунгеский район расположен в северной части Литвы, в Тяльшяйском округе. В районе есть 1 город (Плунге), 4 городка (Альседжяй, Куляй, Платяляй и Жемайчю Калвария). Плунгеский район окружают Мажейкяйский, Тяльшяйский, Скуодский, Крятингский, Клайпедский районы и Риетавское самоуправление.



1 рис. Пути сообщения Плунгеского района

Источник: www.plunge.lt

В Плунгеском районе находится одна из величайших природных ценностей Литвы – Жямайтийский национальный парк (далее – ЖНП). В ЖНП простирается озеро Платяляй – самое большое и глубокое озеро в Жямайтии.

Плунгеский район выделяется среди других районов Литвы своим потенциалом туристских природных ресурсов. Именно природа, историческое и культурное наследие обуславливает то, что туризм – одно из самых перспективных направлений предпринимательства.

Сегодня озеро Платяляй, Жемайтийский национальный парк и Плунгеский поместный дворец – главные три символа, представляющие Плунгеский район. Одно из зданий Плунгеской дворцовой усадьбы (офисину) предлагается применить под гостиницу (см. Здание № 2).

Инфраструктура

Плунгеский район пересекает шоссейные дороги Шяуляй – Паланга (A11) и Таураге – Мажейкяй (164), через Плунгеский идёт автомагистраль Вильнюс – Клайпеда (A1). (см. рис.1). До незамерзающего Клайпедского морского порта всего около 60 км. Через город Плунге и район проходит железная дорога Вильнюс – Клайпеда. От города всего около 55 км до литовского курорта Паланга и близлежащего аэропорта.

В Плунге и в округе имеется вся необходимая для комфортной жизни общественная инфраструктура (почтовые отделения, учреждения культуры, библиотеки, лечебные учреждения, банки и др.). Хорошо развита городская инфраструктура (дороги, электроснабжение, коммунальные сети, газопроводы и др.).

Промышленность

В историческом плане большое значение для развития промышленности Плунге имели проживавшие здесь евреи, развиваемые ими предпринимательство и ремесла, а так же развиваемое местными жителями сельское хозяйство и деятельность льняной и хлопчатобумажной фабрики „Кучинскис – Пабединская“.

Рост отдельных промышленных отраслей (льняной, кожевенной, машиностроительной и металлообрабатывающей) происходил до самого провозглашения независимости Литвы. После 1990 года, в связи с изменением экономических условий (после обретения независимости был сразу осуществлен переход от командной к рыночной экономике), большинству промышленных предприятий пришлось прекратить свое существование.

Большинство промышленных предприятий сегодня сосредоточены в северной части города Плунге. В промышленной зоне насчитывается около 40 субъектов, развивающих различную производственную деятельность. Не далеко от них, на ул. Бирутес расположена хорошо известная группа предприятий «Вичюнай». Привлекательность места предопределила близлежащее ответвление железной дороги, удобное сообщение с центром города и автомагистралями. Для развития на данной территории промышленной деятельности предлагаются 8 участков со всем инженерными коммуникациями. (см. участки № 4 – 11).

Экономика

Кроме крупных предприятий большое значение для экономики Плунге имело мелкое и среднее предпринимательство (далее МСП), у которого в последние годы наблюдалась тенденция роста. В 2013 году аж 76% (626) из 822 действующих в Плунгеском районе предприятий причислены к категории малого предприятия. Согласно данным департамента статистик ЛР, вы зарегистрировано 12 предприятий, имеющих 0 – 4 работника (с 484 до 472), а количество тех, на которых трудится 10 – 19 человек выросло на 16 единиц – с 73 до 89.

Оценивая перемены, надо отметить то, что за последние годы уменьшалось количество причисляемых к группе риска юридических лиц (индивидуальных предприятий). В 2013 году в Плунгеском районе действовали 158 индивидуальных предприятий, тогда как в 2011 году их было 229, в то же время количество ЗАО возросло до 411 (2011 году – 377, 2012 году – 387).

В Плунге большее количество предприятий осуществляли деятельность в сфере сельского хозяйства, промышленности и строительства. (см. рис. 2)

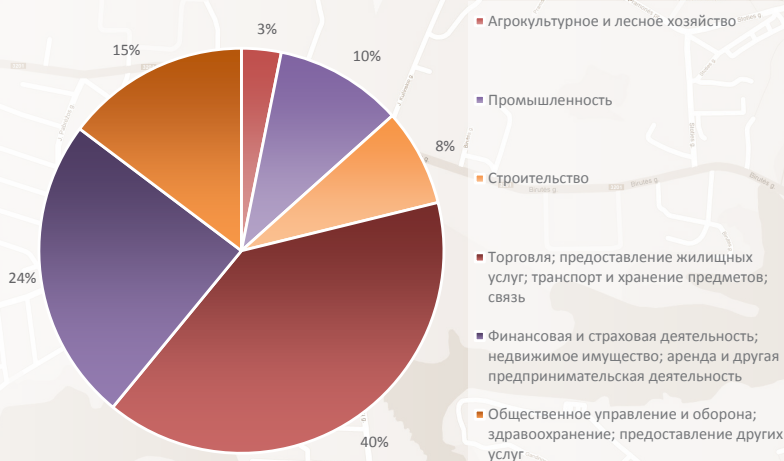


Рис. 2. Распределение предприятий в Плунге по сферам экономической деятельности в начале 2013 г.

Источник: www.stat.gov.lt

Примечательно, что к началу 2013 года количество предприятий, чья годовая прибыль превысила 138 млн. литов выросло на одну единицу (с 1 до 2).

Оценивая зарегистрированные и действующие к началу 2013 года предприятия, можно утверждать, что положение промышленных предприятий Плунгеского района имело тенденцию к улучшению. Количество зарегистрированных предприятий выросло на 21 единицу (с 137 до 158), тогда как в период 2011 – 2012 годов создано было только 3 промышленных предприятия. Состояние секторов электроснабжения, пароснабжения и кондиционирования воздуха, по всей вероятности, благоприятно для начала предпринимательской деятельности, так как в этом роде деятельности зарегистрировано аж 18 предприятий (в 2011 и 2012 годах действовало по 4 предприятия). Три другие промышленных предприятия зарегистрированы в области обрабатывающей промышленности.

Видны положительные перемены строительной сферы. В 2011 году зарегистрировано 84 строительных предприятий, в 2012 году – 89, в 2013 – 91.

Принимая во внимание тенденцию показателей последних нескольких лет зарегистрированных и вырегистрированных (тех, кто обанкротился или прекратил свою деятельность по другим причинам) субъектов хозяйствования, можно увидеть признаки не только стабилизации, но и развития. В 2012 году в среднем на квартал приходилось 6 вырегистрированных предприятий, а зарегистрированных было 19. В прошедшие годы преобладали обратные тенденции – вырегистрированных предприятий было больше чем зарегистрированных

Население

Основываясь на данных департамента статистики ЛР, в городе Плунге проживает 19 556 человек, т.е. около 52% всего населения района (37 638).

В Плунгеском районе живет много активных людей, немало достигших в музыкальной, художественной, творческой деятельности. Это актер литовского театра Витаутас Румшас-старший (1951 г. р.), джазовый музыкант Пятрас Вишняускас (1957 г. р.), имеющие немалые заслуги врачи – профессора Ремигиюс Жалюнас (1961 г. р.) и Римантас Бенетис (1957 г. р.). Здесь родился и вырос широко известный в Литве промышленник Бронисловас Лубис (1938 – 2011).

Недалеко от Шатейкяй родилась Юлия Бянюшявичюте-Жимантене (Жемайте) (1845 – 1921), в Плунге (1909 г.) жил Микалоюс Константинас Чюрленис, в деревне Шарняляй творил поэт Витаутас Мачернис (1921 – 1944), в Альседжяй жил сигнатар Акта независимости Станисловас Нарутавичюс (1862 – 1932), Юозас Тумас – Вайжгантас (1869 – 1933) был Кулайским ксендзом.

Трудовые ресурсы

Согласно предоставляемой Министерством социальной защиты и труда информации, в прошедшие годы в Плунгеском районе сокращалось количество долговременных безработных в пересчете на 1000 человек: с 26,42 (2011 г.) до 18,33 (2012 г.).

Несмотря на положительные тенденции на рынке труда, в Плунгеском районе все еще есть молодые, активные и трудолюбивые люди, нуждающиеся в рабочих местах. В 2012 году в Плунгеском районе из 1000 молодых людей 54 были безработными.

Инвестиции

Таблица 1. Динамика прямых иностранных инвестиций и капиталовложений в 2010 – 2011 годах

Года	прямые иностранные инвестиции, млн. Лт	прямые иностранные инвестиции на одного жителя, тыс. Лт	капиталовложения, тыс. Лт	капиталовложения на одного жителя, Лт
2010	39,59	1.034	106.684	2.515
2011	49,36	1.311	147.180	3.878

Источник: www.stat.gov.lt

Реализуемые на средства ЕС проекты в сферах совершенствования человеческих ресурсов, туризма, культуры, другие проекты по улучшению инфраструктуры способствуют улучшению окружающей среды и эстетического облика города. Активное развитие туристического сектора открывает новые предпринимательские перспективы, поощряет создание рабочих мест.

Плунгеский район среди других самоуправлений

Согласно проведенной Литовским институтом свободного рынка индексации самоуправлений Литвы (2012), самоуправление Плунгеского района занимает 5 место из 53 негородских самоуправлений. Главный показатель, ставящий Плунге выше других подобных самоуправлений – сбалансированная, ориентированная на жителя деятельность публичных учреждений.

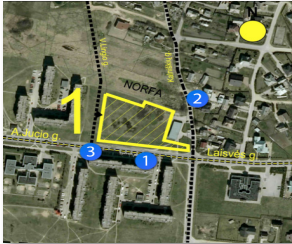
В издании представлены 12 привлекательных для инвестиций участков и 15 зданий.

Investiciniai sklypai ir pastatai
The land sites and buildings of invest
Инвестиционные участки и постройки

Platelių ežeras



Sklypas Nr. 1



1 pav. Sklypo Nr.1 padėtis:
1st example. Position of Land plot No. 1.:

1. местонахождение участка № 1:



2 pav. Fotofiksacija iš taško Nr. 1
2nd example. Photograph from point No. 1

2. Фотофиксация с точки № 1



3 pav. Fotofiksacija iš taško Nr. 2:
3rd example. Photograph from point No.2:

3. Фотофиксация с точки № 2:



4 pav. Fotofiksacija iš taško Nr. 3:
4th example. Photograph from point No. 3

4. Фотофиксация с точки № 3

Plotas: Apie 0,74 ha

Adresas: V.Lingio g. ir A.Jucio g., Plungė

Geografinės koordinatės: 6198748, 365251 (LKS'94) 55.904127, 21.845024 (WGS'84)

Teritorijos paskirtis pagal bendrąjį planą: Komerčinė

Parengti detalieji ir specialieji planai: Neparengti

Informacija apie teritoriją: Teritorija neužstatyta. Patogus privažiavimas, naujai įrengta V.Lingio gatvė. Greta sklypo, sklype esanti infrastruktūra:

- ✓ vandens tiekimas
- ✓ elektros tiekimas
- ✓ dujų tiekimas
- ✓ kanalizacijos (nuotekų) tinklai
- ✓ centralizuoti šilumos tinklai

Investavimo sąlygos ir pasiūlymai: Vieta ypač patraukli prekybai. Galimi įvairūs bendradarbiavimo variantai (nuoma, panauda ir kt.)

Naudingos nuorodos ir kontaktai: Plungės miesto seniūnija, tel. +370 448 73 130

Svarbi informacija: Dėl tankiai apgyvendintos teritorijos, vieta ypač patraukli prekybai.



Land plot No. 1

Area: Approximately 0,74 ha

Address: V.Lingio st. and A.Jucio st., Plunge

Geographic coordinates: 6198748, 365251 (LKS'94) 55.904127, 21.845024 (WGS'84)

Territory usage purpose according to the general plan: Commercial

Detailed and special plans: Not prepared

Information about the territory: There is nothing built on the land. Convenient access, newly reconstructed V. Lingio st. Infrastructure on the land plot or nearby:

- ✓ water supply
- ✓ electricity supply
- ✓ gas supply
- ✓ wastewater (sewage) networks
- ✓ centralized heating networks

Investment conditions and offers: This spot is especially attractive for trade projects. Various cooperation possibilities exist (rental, free use, etc.)

Useful links and contacts: Plunge's city municipality, tel. +370 448 73 130

Important information: This land plot is especially attractive for trade projects, since the territory around it is very densely populated.



Участок № 1

Площадь: Около 0,74 га

Адрес: г. Плуңге, ул. В. Лингио и А. Юцио

Географические координаты: 6198748, 365251 (LKS'94) 55.904127, 21.845024 (WGS'84)

Назначение территории согласно общему плану: Коммерческое

Подготовлены детальные и специальные планы: Не подготовлены

Информация о территории: Территория не застроена. Удобный подъезд, реновированная улица В. Лингио. На участке и рядом с ним имеющаяся инфраструктура:

- ✓ водоснабжение
- ✓ электроснабжение
- ✓ газоснабжение
- ✓ канализационные сети
- ✓ централизованные теплосети

Условия инвестирования и предложения: Место особо привлекательно для торговли. Возможны различные варианты сотрудничества (аренда, безвозмездное пользование и др.)

Полезные ссылки и контакты: Плуңгеское Старовство, тел. +370 448 73 130

Важная информация: Из-за густонаселенности территории особо привлекательно для торговли.

Sklypas Nr. 2



5 pav. Sklypo Nr. 2 padėtis
5th example. Position of Land plot No. 2.:

5. местонахождение участка № 2:



6 pav. Fotofiksacija iš taško Nr. 1
6th example. Photograph from point No. 1

6. Фотофиксация с точки № 1

Plotas: 2,4 ha

Adresas: Žaltakalnio g., Plungė

Geografinės koordinatės: 6197919, 365292 (LKS'94) 55.8967, 21.846092 (WGS'84)

Teritorijos paskirtis pagal bendrąjį planą: Komeracinė

Parengti detalieji ir specialieji planai: Neparengti

Informacija apie teritoriją: Objektas yra pietinėje Plungės miesto dalyje. Greta laisvas 0,38 ha sklypas. Teritorija neužstatyta. Greta sklypo, sklype esanti infrastruktūra:

- ✓ vandens tiekimas
- ✓ elektros tiekimas
- ✓ dujų tiekimas
- ✓ kanalizacijos (nuotekų) tinklai
- ✓ telekomunikaciniai ryšiai

Investavimo sąlygos ir pasiūlymai: Galimi įvairūs bendradarbiavimo variantai (nuoma, panauda ir kt.)

Naudingos nuorodos ir kontaktai: Plungės miesto seniūnija, tel. +370 448 73 130

Svarbi informacija: Dideli pravažiuojančių automobilių srautai, todėl vieta labai tinka komercijai.



Land plot No. 2

Area: 2,4 ha

Address: Zaltakalnio st., Plunge

Geographic coordinates: 6197919, 365292 (LKS'94)

55.8967, 21.846092 (WGS'84)

Territory usage purpose according to the general plan: Commercial

Detailed and special plans: Not prepared

Information about the territory: This object is in the southern part of Plunge. There is a free 0,38 ha land plot nearby. There is nothing built on the land. Infrastructure on the land plot or nearby:

- ✓ water supply
- ✓ electricity supply
- ✓ gas supply
- ✓ wastewater (sewage) networks
- ✓ telecommunication connections

Investment conditions and offers: Various cooperation possibilities exist (rental, free use, etc.)

Useful links and contacts: Plunge's city municipality, tel. +370 448 73 130

Important information: This plot is in a place which is very favorable for commerce, since there is a large car traffic flow passing it by.



Участок № 2

Площадь: 2,4 га

Адрес: г. Плу́нге, ул. Жалтакальнио

Географические координаты: 6197919, 365292 (LKS'94)

55.8967, 21.846092 (WGS'84)

Назначение территории согласно общему плану: Коммерческое

Подготовлены детальные и специальные планы: Не подготовлены

Информация о территории: Объект находится в южной части г. Плу́нге. Рядом свободный участок площадью 0,38 га. Территория не застроена. На участке и рядом с ним имеющаяся инфраструктура:

- ✓ водоснабжение
- ✓ электроснабжение
- ✓ газоснабжение
- ✓ канализационные сети
- ✓ телекоммуникационные сети

Условия инвестирования и предложения: Место особо привлекательно для торговли. Возможны различные варианты сотрудничества (аренда, безвозмездное пользование и др.)

Полезные ссылки и контакты: Плу́нское Старовство, тел. +370 448 73 130

Важная информация: Большие потоки проезжего автотранспорта, поэтому место очень подходит для коммерческих целей.



Sklypas Nr. 3



7 pav. Sklypo Nr. 3 padėtis:
7th example. Position of Land plot No. 3.:

7. Местонахождение участка № 3:



9 pav. Fotofiksacija iš taško Nr. 2:
9th example. Photograph from point No. 2:

9. Фотофиксация с точки № 2:



8 pav. Fotofiksacija iš taško Nr. 1
8th example. Photograph from point No. 1

8. Фотофиксация с точки № 1



10 pav. Fotofiksacija iš taško Nr. 3
10th example. Photograph from point No. 3

10. Фотофиксация с точки № 3

Plotas: Apie 0,38 ha

Adresas: Žaltakalnio g., Plungė

Geografinės koordinatės: 6198093, 364956 (LKS'94) 55.898165, 21.840626 (WGS'84)

Teritorijos paskirtis pagal bendrąjį planą: Komercinė

Parengti detalieji ir specialieji planai: Neparengti

Informacija apie teritoriją: Objektas yra pietinėje Plungės miesto dalyje. Patogus privažiavimas Plungės miesto aplinkkeliu. Už 46 m. yra degalinė. Greta laisvas 2,4 ha žemės sklypas. Teritorija neužstatyta. Greta sklypo, sklype esanti infrastruktūra:

- ✓ vandens tiekimas
- ✓ elektros tiekimas
- ✓ dujų tiekimas
- ✓ kanalizacijos (nuotekų) tinklai
- ✓ telekomunikaciniai ryšiai

Investavimo sąlygos ir pasiūlymai: Galimi įvairūs bendradarbiavimo variantai (nuoma, panauda ir kt.)

Naudingos nuorodos ir kontaktai: Plungės miesto seniūnija, tel. +370 448 73 130

Svarbi informacija: Dideli pravažiuojančių automobilių srautai, todėl vieta labai tinka komercijai.



Land plot No.3

Area: Approximately 0,38 ha

Address: Zaltakalnio st., Plunge

Geographic coordinates: 6198093, 364956 (LKS'94)

55.898165, 21.840626 (WGS'84)

Territory usage purpose according to the general plan: Commercial

Detailed and special plans: Not prepared

Information about the territory: This object is situated in the southern part of Plunge. Comfortable access via Plunge city bypass road. There is a gas station 46 meters away and a free 4.6 ha land plot nearby. There is nothing built on the land. Infrastructure on the land plot or nearby:

- ✓ water supply
- ✓ electricity supply
- ✓ gas supply
- ✓ wastewater (sewage) networks
- ✓ telecommunication connections

Investment conditions and offers: Various cooperation possibilities exist (rental, free use, etc.)

Useful links and contacts: Plunge's city municipality, tel. +370 448 73 130

Important information: This plot is in a place which is very favorable for commerce, since there is a large car traffic flow passing it by.



Участок № 3

Площадь: Около 0,38 га

Адрес: г. Плу́нге, ул. Жалтакальнио

Географические координаты: 6198093, 364956 (LKS'94)

55.898165, 21.840626 (WGS'84)

Назначение территории согласно общему плану: Коммерческое

Подготовлены детальные и специальные планы: Не подготовлены

Информация о территории: Объект находится в южной части г. Плу́нге. Удобный подъезд по объездной дороге г. Плу́нге. На расстоянии 46 м имеется автозаправка. Рядом свободный земельный участок площадью 2,4 га. Территория не застроена. На участке и рядом с ним имеющаяся инфраструктура:

- ✓ водоснабжение
- ✓ электроснабжение
- ✓ газоснабжение
- ✓ канализационные сети
- ✓ телекоммуникационные сети

Условия инвестирования и предложения: Возможны различные варианты сотрудничества (аренда, безвозмездное пользование и др.)

Полезные ссылки и контакты: Плу́нское Старовство, тел. +370 448 73 130

Важная информация: Большие потоки проезжего автотранспорта, поэтому место очень подходит для коммерческих целей.

Sklypas Nr. 4



11 pav. Sklypo Nr. 4 padėtis:
11th example. Position of Land plot No. 4:

11. Местонахождение участка № 4:



13 pav. Fotofiksacija iš taško Nr. 2:
13th example. Photograph from point No. 2:

13. Фотофиксация с точки № 2:



12 pav. Fotofiksacija iš taško Nr. 1
12th example. Photograph from point No. 1

12. Фотофиксация с точки № 1



14 pav. Fotofiksacija iš taško Nr. 3
14th example. Photograph from point No. 3

14. Фотофиксация с точки № 3

Plotas: Apie 10 ha

Adresas: Birutės g., Stoties g., Plungė

Geografinės koordinatės: 6200223, 363813 (LKS'94) 55.916963, 21.821307 (WGS'84)

Teritorijos paskirtis pagal bendrąjį planą: Komerčinė

Parengti detalieji ir specialieji planai: Neparengti

Informacija apie teritoriją: Objektas yra vakarinėje miesto dalyje, pramonės įmonių susitelkimo zonoje, ir ribojasi su Birutės, Stoties gatvėmis bei Pramonės pr. Teritorija iš dalies užstatyta. Patogus privažiavimas Plungės miesto aplinkkeliu. Greta sklypo, sklype esanti infrastruktūra:

- ✓ vandens tiekimas
- ✓ elektros tiekimas
- ✓ dujų tiekimas
- ✓ kanalizacijos (nuotekų) tinklai
- ✓ centralizuoti šilumos tinklai
- ✓ telekomunikaciniai ryšiai
- ✓ drenažas
- ✓ lietaus nuotekų tinklai

Investavimo sąlygos ir pasiūlymai: Galimi įvairūs bendradarbiavimo variantai (nuoma, panauda ir kt.)

Naudingos nuorodos ir kontaktai: Plungės miesto seniūnija, tel. +370 448 73 130

Svarbi informacija: Dideli pravažiuojančių automobilių srautai.

Land plot No.4



Area: Approximately 10 ha

Address: Birutes st., Stoties st., Plunge

Geographic coordinates: 6200223, 363813 (LKS'94) 55.916963, 21.821307 (WGS'84)

Territory usage purpose according to the general plan: Commercial

Detailed and special plans: Not prepared

Information about the territory: This object is situated in the Western part of the city, in an area with a lot of industrial companies. The land plot border with Birutes and Stoties streets as well as Pramonės blvd. Part of the territory has buildings on it. Infrastructure on the land plot or nearby:

- ✓ water supply
- ✓ electricity supply
- ✓ gas supply
- ✓ wastewater (sewage) networks
- ✓ centralized heating networks
- ✓ telecommunication connections
- ✓ drainage
- ✓ stormwater networks

Investment conditions and offers: Various cooperation possibilities exist (rental, free use, etc.)

Useful links and contacts: Plunge's city municipality, tel. +370 448 73 130

Important information: Large car traffic flows surrounding the land plot.

Участок № 4



Площадь: Около 10 га

Адрес: г. Плу́нге, ул. Бирутес, ул. Стотиес

Географические координаты: 6200223, 363813 (LKS'94) 55.916963, 21.821307 (WGS'84)

Назначение территории согласно общему плану: Коммерческое

Подготовлены детальные и специальные планы: Не подготовлены

Информация о территории: Объект находится в западной части города, в зоне сосредоточения промышленных предприятий и граничит с улицами Бирутес и Стотиес а так же с пр. Прамонес. Территория частично застроена. Удобный подъезд по объездной дороге г. Плу́нге. На участке и рядом с ним имеющаяся инфраструктура:

- ✓ водоснабжение
- ✓ электроснабжение
- ✓ газоснабжение
- ✓ канализационные сети
- ✓ централизованные теплосети
- ✓ телекоммуникационные сети
- ✓ дренаж
- ✓ ливневые канализационные сети

Условия инвестирования и предложения: Возможны различные варианты сотрудничества (аренда, безвозмездное пользование и др.)

Полезные ссылки и контакты: Плу́нское Старовство, тел. +370 448 73 130

Важная информация: Большие потоки проезжего автотранспорта.



Sklypas Nr. 5



15 pav. Sklypo Nr. 5 padėtis:
15th example. Position of Land plot No. 5:
15. местонахождение участка № 5:



17 pav. Fotofiksacija iš taško Nr. 2:
17th example. Photograph from point No. 2:



16 pav. Fotofiksacija iš taško Nr. 1
16th example. Photograph from point No. 1
16. Фотофиксация с точки № 1



18 pav. Fotofiksacija iš taško Nr. 3
18th example. Photograph from point No. 3
18. Фотофиксация с точки № 3



Land plot No.5

Area: 1,6 ha

Address: Stoties st. and Pramonės st., Plunge

Geographic coordinates: 6200369, 364089 (LKS'94)
55.918354, 21.825637 (WGS'84)

Detailed and special plans: Not prepared

Information about the territory: This object is situated in the Western part of the city on the corner of Stoties st. and Pramonės st. There is nothing built on the land. Convenient access. Infrastructure on the land plot or nearby:

- ✓ water supply
- ✓ electricity supply
- ✓ gas supply
- ✓ wastewater (sewage) networks
- ✓ telecommunication connections
- ✓ stormwater networks
- ✓ drainage networks
- ✓ centralized heating networks

Investment conditions and offers: Various cooperation possibilities exist (rental, free use, etc.)

Useful links and contacts: Plunge's city municipality, tel. +370 448 73 130

Detailed and special plans: Not prepared

Important information: This plot is in a place which is very favorable for commerce, since there are large car traffic flows passing it by.

Plotas: 1,6 ha

Adresas: Stoties g. ir Pramonės pr., Plungė

Geografinės koordinatės: 6200369, 364089 (LKS'94) 55.918354, 21.825637 (WGS'84)

Teritorijos paskirtis pagal bendrąjį planą: Komercinė arba pramonės

Parengti detalieji ir specialieji planai: Neparengti

Informacija apie teritoriją: Objektas yra vakarinėje miesto dalyje Stoties g. ir Pramonės pr. kampe, pramonės įmonių susitelkimo zonoje. Teritorija neužstatyta. Patogus privažiavimas. Greta sklypo, sklype esanti infrastruktūra:

- ✓ vandens tiekimas
- ✓ elektros tiekimas
- ✓ dujų tiekimas
- ✓ kanalizacijos (nuotekų) tinklai
- ✓ telekomunikaciniai ryšiai
- ✓ lietaus nuotekų tinklai
- ✓ drenažo tinklai
- ✓ centralizuoti šilumos tinklai

Investavimo sąlygos ir pasiūlymai: Galimi įvairūs bendradarbiavimo variantai (nuoma, panauda ir kt.)

Naudingos nuorodos ir kontaktai: Plungės miesto seniūnija, tel. +370 448 73 130

Svarbi informacija: Dideli pravažiuojančių automobilių srautai, todėl vieta labai tinka komercijai.



Участок № 5

Площадь: 1,6 га

Адрес: г. Плу́нге, ул. Стотис и пр. Промонес

Географические координаты: 6200369, 364089 (LKS'94)
55.918354, 21.825637 (WGS'84)

Назначение территории согласно общему плану: Коммерческое или промышленное

Подготовлены детальные и специальные планы: Не подготовлены

Информация о территории: Объект находится в западной части города, на углу ул. Стотис и пр. Промонес, в зоне сосредоточения промышленных предприятий. Территория не застроена. Удобный подъезд. На участке и рядом с ним имеющаяся инфраструктура:

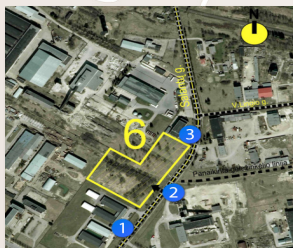
- ✓ водоснабжение
- ✓ электроснабжение
- ✓ газоснабжение
- ✓ канализационные сети
- ✓ телекоммуникационные сети
- ✓ ливневые канализационные сети
- ✓ дренаж
- ✓ централизованные теплосети

Условия инвестирования и предложения: Возможны различные варианты сотрудничества (аренда, безвозмездное пользование и др.)

Полезные ссылки и контакты: Плу́нское Старовство, тел. +370 448 73 130

Важная информация: Большие потоки проезжего автотранспорта, поэтому место очень подходит для коммерческих целей.

Sklypas Nr. 6



19 pav. Sklypo Nr. 6 padėtis:
19th example. Position of Land plot No. 6.:
19. местонахождение участка № 6:



21 pav. Fotofiksacija iš taško Nr. 2:
21st example. Photograph from point No. 2:
21. Фотофиксация с точки № 2:



20 pav. Fotofiksacija iš taško Nr. 1
20th example. Photograph from point No. 1
20. Фотофиксация с точки № 1



22 pav. Fotofiksacija iš taško Nr. 3
22nd example. Photograph from point No. 3
22. Фотофиксация с точки № 3

Plotas: 2,1 ha

Adresas: Salantų g., Plungė

Geografinės koordinatės: 6200710, 363965 (LKS'94)

55.921383, 21.823477 (WGS'84)

Teritorijos paskirtis pagal bendrąjį planą: Pramonės ir sandėliavimo objektų

Parengti detalieji ir specialieji planai: Neparengti, būtina koreguoti bendrojo plano sprendinius

Informacija apie teritoriją: Objektas yra arti miesto centro. Patogus privažiavimas. Greta sklypo, sklype esanti infrastruktūra:

- ✓ vandens tiekimas
- ✓ elektros tiekimas
- ✓ dujų tiekimas
- ✓ kanalizacijos (nuotekų) tinklai
- ✓ centralizuoti šilumos tinklai ir telekomunikaciniai ryšiai sujungti (reikia atskirti)

Investavimo sąlygos ir pasiūlymai: Galimi įvairūs bendradarbiavimo variantai (nuoma, panauda ir kt.)

Naudingos nuorodos ir kontaktai: Plungės miesto seniūnija, tel. +370 448 73 130

Svarbi informacija: Galima atnaujinti geležinkelio liniją.

Land plot No.6



Area: 2,1 ha

Address: Salantu st., Plunge

Geographic coordinates: 6200710, 363965 (LKS'94)

55.921383, 21.823477 (WGS'84)

Territory usage purpose according to the general plan: Industrial and warehousing facilities

Detailed and special plans: Not prepared. General plan regulations should be corrected.

Information about the territory: This object is situated near the city center. Convenient access. Infrastructure on the land plot or nearby:

- ✓ water supply
- ✓ electricity supply
- ✓ gas supply
- ✓ wastewater (sewage) networks
- ✓ centralized heating networks and telecommunication connections are connected (should be separated)

Investment conditions and offers: Various cooperation possibilities exist (rental, free use, etc.)

Useful links and contacts: Plunge's city municipality, tel. +370 448 73 130

Important information: A railway line can be restored.

Участок № 6



Площадь: 2,1 га

Адрес: г. Плу́нге, ул. Саланту

Географические координаты: 6200710, 363965 (LKS'94)

55.921383, 21.823477 (WGS'84)

Назначение территории согласно общему плану: Промышленное и объектов складирования

Подготовлены детальные и специальные планы: Неподготовлены, необходимо корректировать решения общего плана

Информация о территории: Объект находится рядом с центром города. Удобный подъезд. На участке и рядом с ним имеющаяся инфраструктура:

- ✓ водоснабжение
- ✓ электроснабжение
- ✓ газоснабжение
- ✓ канализационные сети
- ✓ централизованная сеть теплоснабжения и телекоммуникационные сети соединены (надо разъединить)

Условия инвестирования и предложения: Возможны различные варианты сотрудничества (аренда, безвозмездное пользование и др.)

Полезные ссылки и контакты: Плу́нское Старовство, тел. +370 448 73 130

Важная информация: Возможно восстановить железнодорожную линию.



Sklypas Nr. 7



23 pav. Sklypo Nr. 7 padėtis:
23rd example. Position of Land plot No. 7:

23 Фотофиксация № 7:



24 pav. Fotografacija iš taško Nr. 1
24th example. Photograph from point No. 1

24. Фотофиксация с точки № 1



25 pav. Fotografacija iš taško Nr. 2:
25th example. Photograph from point No. 2:

25. Фотофиксация с точки № 2:



26 pav. Fotografacija iš taško Nr. 3
26th example. Photograph from point No. 3

26. Фотофиксация с точки № 3

Plotas: 4,9 ha

Adresas: Salantų g., Plungė

Geografinės koordinatės: 6200885, 364724 (LKS'94)

55.923164, 21.83553 (WGS'84)

Teritorijos paskirtis pagal bendrąjį planą: Pramonės ir sandėliavimo objektų

Parengti detalieji ir specialieji planai: Neparengti

Informacija apie teritoriją: Objektas yra arti miesto centro, pramonės įmonių susitelkimo zonoje. Patogus privažiavimas iš Salantų g. Greta sklypo, sklype esanti infrastruktūra:

- ✓ vandens tiekimas
- ✓ elektros tiekimas
- ✓ dujų tiekimas
- ✓ kanalizacijos (nuotekų) tinklai
- ✓ lietaus nuotekų tinklai
- ✓ telekomunikaciniai ryšiai

Investavimo sąlygos ir pasiūlymai: Galimi įvairūs bendradarbiavimo variantai (nuoma, panauda ir kt.)

Naudingos nuorodos ir kontaktai: Plungės miesto seniūnija, tel. +370 448 73 130

Svarbi informacija: Geležinkelio linija.



Land plot No.7

Area: 4,9 ha

Address: Salantu st., Plunge

Geographic coordinates: 6200885, 364724 (LKS'94)

55.923164, 21.83553 (WGS'84)

Territory usage purpose according to the general plan: Industrial and warehousing facilities

Detailed and special plans: Not prepared

Information about the territory: This object is situated near the city center, in an industrial companies' concentration area. Infrastructure on the land plot or nearby:

- ✓ water supply
- ✓ electricity supply
- ✓ gas supply
- ✓ wastewater (sewage) networks
- ✓ rainwater sewage networks
- ✓ telecommunication connections

Investment conditions and offers: Various cooperation possibilities exist (rental, free use, etc.)

Useful links and contacts: Plungės city municipality, tel. +370 448 73 130

Important information: A railway line.



Участок № 7

Площадь: 4,9 га

Адрес: Плу́нге, ул. Саланту

Географические координаты: 6200885, 364724 (LKS'94)

55.923164, 21.83553 (WGS'84)

Назначение территории согласно общему плану: Промышленное и объектов складирования

Подготовлены детальные и специальные планы: Не подготовлены

Информация о территории: Объект находится вблизи центра, в зоне сосредоточения промышленных предприятий. Удобный подъезд ул. Саланту. На участке и рядом с ним имеющаяся инфраструктура:

- ✓ водоснабжение
- ✓ электроснабжение
- ✓ газоснабжение
- ✓ канализационные сети
- ✓ ливневые канализационные сети
- ✓ телекоммуникационные сети

Условия инвестирования и предложения: Возможны различные варианты сотрудничества (аренда, безвозмездное пользование и др.)

Полезные ссылки и контакты: Плу́нское Старовство, тел. +370 448 73 130

Важная информация: Железнодорожная линия

Sklypas Nr. 8



27 pav. Sklypo Nr. 8 padėtis:
27th example. Position of Land plot No. 8.:

27. Фотофиксация № 8:



28 pav. Fotofiksacija iš taško Nr. 1
28th example. Photograph from point No. 1

28. Фотофиксация с точки № 1

Plotas: 0,84 ha

Adresas: Stoties g., Plungė

Geografinės koordinatės: 6200776, 364838 (LKS'94)

55.922223, 21.837403 (WGS'84)

Teritorijos paskirtis pagal bendrąjį planą: Pramonės ir sandėliavimo objektų

Parengti detalieji ir specialieji planai: Neparengti

Informacija apie teritoriją: Objektas yra vakarinėje miesto dalyje pramonės įmonių susitelkimo zonoje. Patogus privažiavimas iš Stoties g. Greta sklypo, sklype esanti infrastruktūra:

- ✓ vandens tiekimas
- ✓ elektros tiekimas
- ✓ dujų tiekimas
- ✓ kanalizacijos (nuotekų) tinklai
- ✓ lietaus nuotekų tinklai
- ✓ telekomunikaciniai ryšiai

Investavimo sąlygos ir pasiūlymai: Galimi įvairūs bendradarbiavimo variantai (nuoma, panauda ir kt.)

Naudingos nuorodos ir kontaktai: Plungės miesto seniūnija, tel. +370 448 73 130

Svarbi informacija: Geležinkelio linija.



Land plot No.8

Area: 0,84 ha

Address: Stoties st., Plunge

Geographic coordinates: 6200776, 364838 (LKS'94)

55.922223, 21.837403 (WGS'84)

Territory usage purpose according to the general plan: Industrial and warehousing facilities

Detailed and special plans: Not prepared

Information about the territory: This object is situated in the Western part of the city in an industrial companies' concentration area. Convenient access from Stoties st. Infrastructure on the land plot or nearby:

- ✓ water supply
- ✓ electricity supply
- ✓ gas supply
- ✓ wastewater (sewage) networks
- ✓ stormwater sewage networks
- ✓ telecommunication connections

Investment conditions and offers: Various cooperation possibilities exist (rental, free use, etc.)

Useful links and contacts: Plunge's city municipality, tel. +370 448 73 130

Important information: A railway line.



Участок № 8

Площадь: 0,84 га

Адрес: г. Плу́нге, ул. Стотие́с

Географические координаты: 6200776, 364838 (LKS'94)

55.922223, 21.837403 (WGS'84)

Назначение территории согласно общему плану: Промышленное и объектов складирования

Подготовлены детальные и специальные планы: Не подготовлены

Информация о территории: Объект находится в западной части города в зоне сосредоточения промышленных предприятий. Удобный подъезд с ул. Стотие́с. На участке и рядом с ним имеющаяся инфраструктура:

- ✓ водоснабжение
- ✓ электроснабжение
- ✓ газоснабжение
- ✓ канализационные сети
- ✓ ливневые канализационные сети
- ✓ телекоммуникационные сети

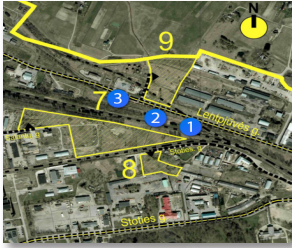
Условия инвестирования и предложения: Возможны различные варианты сотрудничества (аренда, безвозмездное пользование и др.)

Полезные ссылки и контакты: Плу́нское Старо́вство, тел. . +370 448 73 130

Важная информация: Железнодорожная линия.



Sklypas Nr. 9



29 pav. Sklypo Nr. 9 padėtis:
29th example. Position of Land plot No. 9:

29 фотофиксация № 9:



30 pav. Fotofiksacija iš taško Nr. 1
30th example. Photograph from point No. 1

30.Фотофиксация с точки № 1



31 pav. Fotofiksacija iš taško Nr. 2:
31st example. Photograph from point No. 2:

31.Фотофиксация с точки № 2:



32 pav. Fotofiksacija iš taško Nr. 3
32nd example. Photograph from point No. 3

32.Фотофиксация с точки № 3



Land plot No.9

Area: Approximately 2,5 ha

Address: Lentpjuvės st., Plunge

Geographic coordinates: 6201208, 364829 (LKS'94)

55.926094, 21.837051 (WGS'84)

Territory usage purpose according to the general plan: Industrial and warehousing facilities

Detailed and special plans: Not prepared

Information about the territory: This object is situated in an industrial companies' concentration area. There is nothing built on the land. Convenient access from Lentpjuvės st. Infrastructure on the land plot or nearby:

- ✓ water supply
- ✓ electricity supply
- ✓ gas supply
- ✓ wastewater (sewage) networks
- ✓ stormwater sewage networks
- ✓ drainage
- ✓ telecommunication connections

Investment conditions and offers: Various cooperation possibilities exist (rental, free use, etc.)

Useful links and contacts: Plunge's city municipality, tel. +370 448 73 130

Important information: A railway line.



Участок № 9

Площадь: Около 2,5 га

Адрес: Плу́нге, ул. Лянтпьювес

Географические координаты: 6201208, 364829 (LKS'94)

55.926094, 21.837051 (WGS'84)

Назначение территории согласно общему плану: Промышленное и объектов складирования

Подготовлены детальные и специальные планы: Не подготовлены

Информация о территории: Объект находится в зоне сосредоточения промышленных предприятий. Территория не застроена. Удобный подъезд с ул. Лянтпьювес. На участке и рядом с ним имеющаяся инфраструктура:

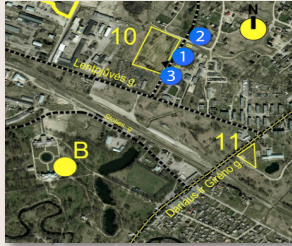
- ✓ водоснабжение
- ✓ электроснабжение
- ✓ газоснабжение
- ✓ канализационные сети
- ✓ ливневые канализационные сети
- ✓ дренаж
- ✓ телекоммуникационные сети

Условия инвестирования и предложения: Возможны различные варианты сотрудничества (аренда, безвозмездное пользование и др.)

Полезные ссылки и контакты: Плу́нгское Старовство, тел. +370 448 73 130

Важная информация: Железнодорожная линия.

Sklypas Nr. 10



33 pav. Sklypo Nr. 10 padėtis:
33rd example. Position of Land plot No. 10.:

33. Фотофиксация № 10:



34 pav. Fotofiksacija iš taško Nr. 1
34th example. Photograph from point No. 1

34. Фотофиксация с точки № 1



35 pav. Fotofiksacija iš taško Nr. 2:
35th example. Photograph from point No. 2:

35. Фотофиксация с точки № 2:



36 pav. Fotofiksacija iš taško Nr. 3
36th example. Photograph from point No. 3

36. Фотофиксация с точки № 3

Plotas: Apie 2,4 ha

Adresas: Margirio g. 2, Plungė

Geografinės koordinatės: 6200973, 365851 (LKS'94)

55.92427, 21.853508 (WGS'84)

Teritorijos paskirtis pagal bendrąjį planą: Pramonės ir sandėliavimo objektų

Parengti detalieji ir specialieji planai: Neparengti. Būtina bendrojo plano korekcija.

Informacija apie teritoriją: Objektas yra pramonės įmonių susitelkimo zonoje. Teritorija neužstatyta. Patogus privažiavimas iš Lentpjūvės g. Greta sklypo, sklype esanti infrastruktūra:

- ✓ vandens tiekimas
- ✓ elektros tiekimas
- ✓ dujų tiekimas
- ✓ kanalizacijos (nuotekų) tinklai
- ✓ telekomunikaciniai ryšiai

Investavimo sąlygos ir pasiūlymai: Galimi įvairūs bendradarbiavimo variantai (nuoma, panauda ir kt.)

Naudingos nuorodos ir kontaktai: Plungės miesto seniūnija, tel. +370 448 73 130

Svarbi informacija: Geležinkelio linija.

Land plot No.10



Area: Approximately 2,4 ha

Address: Margirio st. 2, Plunge

Geographic coordinates: 6200973, 365851 (LKS'94)

55.92427, 21.853508 (WGS'84)

Territory usage purpose according to the general plan: Industrial and warehousing facilities

Detailed and special plans: Not prepared. General plan correction is necessary.

Information about the territory: This object is situated in an industrial companies' concentration area. There is nothing built on the land. Convenient access from Lentpjuves st. Infrastructure on the land plot or nearby:

- ✓ water supply
- ✓ electricity supply
- ✓ gas supply
- ✓ wastewater (sewage) networks
- ✓ telecommunication connections

Investment conditions and offers: Various cooperation possibilities exist (rental, free use, etc.)

Useful links and contacts: Plunge's city municipality, tel. +370 448 73 130

Important information: A railway line.

Участок № 10



Площадь: Около 2,4 га

Адрес: Плу́нге, ул. Марги́рио 2

Географические координаты: 6200973, 365851 (LKS'94)

55.92427, 21.853508 (WGS'84)

Назначение территории согласно общему плану: Промышленное и объектов складирования

Подготовлены детальные и специальные планы: Не подготовлены. Необходима коррекция общего плана.

Информация о территории: Объект находится в зоне сосредоточения промышленных предприятий. Территория не застроена. Удобный подъезд с ул. Лянтпьювес. На участке и рядом с ним имеющаяся инфраструктура:

- ✓ водоснабжение
- ✓ электроснабжение
- ✓ газоснабжение
- ✓ канализационные сети
- ✓ телекоммуникационные сети

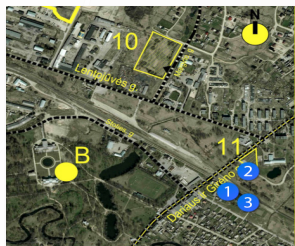
Условия инвестирования и предложения: Возможны различные варианты сотрудничества (аренда, безвозмездное пользование и др.)

Полезные ссылки и контакты: Плу́нское Старовство, тел. +370 448 73 130

Важная информация: Железнодорожная линия.

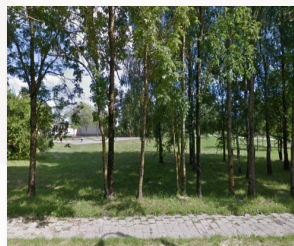


Sklypas Nr. 11



37 pav. Sklypo Nr. 11 padėtis:
37th example. Position of Land plot No. 11.:

37. фотофиксация № 11:



39 pav. Fotofiksacija iš taško Nr. 2:

39th example. Photograph from point No. 2:

39. Фотофиксация с точки № 2:



38 pav. Fotofiksacija iš taško Nr. 1
38th example. Photograph from point No. 1

38. Фотофиксация с точки № 1



40 pav. Fotofiksacija iš taško Nr. 3

40th example. Photograph from point No. 3

40. Фотофиксация с точки № 3

Plotas: Apie 0,4 ha

Adresas: Dariaus ir Girėno g. 31, Plungė

Geografinės koordinatės: 6200486, 366052 (LKS'94)

55.919958, 21.856959 (WGS'84)

Teritorijos paskirtis pagal bendrąjį planą: Pramonės ir sandėliavimo objektų

Parengti detalieji ir specialieji planai: Parengtas

Informacija apie teritoriją: Objektas yra pramonės įmonių susitelkimo zonoje. Teritorija neužstatyta. Patogus privažiavimas iš Lentpjūvės g. Ateityje, įrengus tunelį Dariaus ir Girėno g., įvažiavimas į sklypą numatomas iš Luknos g. Už 19 m. įsikūrusi degalinė. Greta sklypo, sklype esanti infrastruktūra:

- ✓ vandens tiekimas
- ✓ elektros tiekimas
- ✓ kanalizacijos (nuotekų) tinklai

Investavimo sąlygos ir pasiūlymai: Galimi įvairūs bendradarbiavimo variantai (nuoma, panauda, ir kt.)

Naudingos nuorodos ir kontaktai: Plungės miesto seniūnija, tel. +370 448 73 130

Svarbi informacija: Greta – geležinkelio linija.



Land plot No.11

Area: Approximately 0,4 ha

Address: Dariaus ir Girėno st. 31, Plunge

Geographic coordinates: 6200486, 366052 (LKS'94)

55.919958, 21.856959 (WGS'84)

Territory usage purpose according to the general plan: Industrial and warehousing facilities

Detailed and special plans: Prepared

Information about the territory: This object is situated in an industrial companies' concentration area. There is nothing built on the land.

Convenient access from Lentpjūvės st. The future entry is planned to be from Luknos st. after the tunnel on the Dariaus ir Girėno st. will be finished. Infrastructure on the land plot or nearby:

- ✓ water supply
- ✓ electricity supply
- ✓ wastewater (sewage) networks

Investment conditions and offers: Various cooperation possibilities exist (rental, free use, etc.)

Useful links and contacts: Plungė's city municipality, tel. +370 448 73 130

Important information: A railway line nearby.



Участок № 11

Площадь: Около 0,4 га

Адрес: г. Плу́нге. ул. Дари́аус ир Ги́рено 31,

Географические координаты: 6200486, 366052 (LKS'94)

55.919958, 21.856959 (WGS'84)

Назначение территории согласно общему плану: Промышленное и объектов складирования

Подготовлены детальные и специальные планы: Подготовлен

Информация о территории: Объект находится в зоне сосредоточения промышленных предприятий. Территория не застроена. Удобный подъезд с ул. Лянтпьювės. После постройки тоннеля на ул. Дари́аус ир Ги́рено, предусмотрен въезд с ул. Лукнос. В 19 м находится автозаправка. На участке и рядом с ним имеющаяся инфраструктура:

- ✓ водоснабжение
- ✓ электроснабжение
- ✓ канализационные сети

Условия инвестирования и предложения: Возможны различные варианты сотрудничества (аренда, безвозмездное пользование и др.)

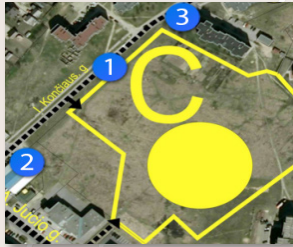
Полезные ссылки и контакты: Плу́нҗеское Старовство, тел. +370 448 73 130

Важная информация: Рядом – железнодорожная линия.

Sklypas Nr. 12



Plungės sporto kompleksas (nepastatytas)



41 pav. Objekto Nr. 3 padėtis:
41st example. Position of Land plot No. 12:
41. Фотофиксация № 12:



43 pav. Fotofiksacija iš taško Nr. 2:
43rd example. Photograph from point No. 2:
43. Фотофиксация с точки № 2:



42 pav. Fotofiksacija iš taško Nr. 1
42nd example. Photograph from point No. 1
42. Фотофиксация с точки № 1



44 pav. Fotofiksacija iš taško Nr. 3
44th example. Photograph from point No. 3
44. Фотофиксация с точки № 1

Adresas: I.Končiaus g. 11, Plungė

Plotas: 8382,08 kv.m

Geografinės koordinatės: 6199010, 364875 (LKS'94)

55.906378, 21.83888 (WGS'84)

Teritorijos pritaikymo kryptys pagal bendrąjį planą: Sporto ir rekreacijos

Parengti detalieji ir specialieji planai: Parengtas techninis projektas

Informacija apie teritoriją: Objektas nepastatytas. Didelis laisvas plotas miesto centre. Sklypo infrastruktūra:

- ✓ kanalizacijos tinklai
- ✓ lietaus nuotekų tinklai
- ✓ vandens tiekimas
- ✓ elektros tiekimas
- ✓ telekomunikaciniai ryšiai
- ✓ centralizuoti šilumos tinklai
- ✓ drenažas

Investavimo galimybės: Viešosios ir privačios partnerystės projektas, kitos investavimo galimybės

Naudingos nuorodos ir kontaktai: Plungės miesto seniūnija, tel. +370 448 73 130



Land plot No.12 – Plunge city sport complex (not built yet)

Address: I.Končiaus st. 11, Plunge

Area: 8382,08 sq. m

Geographic coordinates: 6199010, 364875 (LKS'94)

55.906378, 21.83888 (WGS'84)

The area can be adapted for: Sport and recreation

Detailed and special plans: Prepared technical project

Information about the territory: This object is not built yet. This is a free area of great size in the center of the city. The infrastructure on the land plot:

- ✓ sewerage networks
- ✓ stormwater sewage networks
- ✓ water supply
- ✓ power supply
- ✓ telecommunication connections
- ✓ centralized heating networks
- ✓ drainage

Investment possibilities: A public and private interest partnership project, other investment possibilities

Useful links and contacts: Plunge's city municipality, tel. +370 448 73 130



Участок № 12 – Спортивный комплекс г. Плу́нге (ещё не построен)

Адрес: г. Плу́нге, ул. И. Кончяус 11

Площадь: 8382,08 кв.м.

Географические координаты: 6199010, 364875 (LKS'94)

55.906378, 21.83888 (WGS'84)

Направления использования территории: Спортивное и рекреационное

Подготовлены детальные и специальные планы: Подготовлен технический проект

Информация о территории: Объект не построен. Большая свободная площадь в центре города. Инфраструктура участка:

- ✓ канализационные сети
- ✓ ливневые канализационные сети
- ✓ водоснабжение
- ✓ электроснабжение
- ✓ телекоммуникационные сети
- ✓ централизованные теплосети
- ✓ дренаж

Возможности инвестирования: Проект партнерства общественного и частного секторов, другие возможности инвестирования

Полезные ссылки и контакты: Плу́нское Старовство, тел. +370 448 73 130



Pastatas Nr. 1

Plungės irklavimo bazė (1982 m.)



45 pav. Objekto Nr. 1 padėtis:
45th example. Building No. 1
position:
45. фотофиксация № 13:



46 pav. Fotofiksacija iš taško Nr. 1
46th example. Photograph taken
from point No. 1
46. Фотофиксация с точки № 1

Adresas: V. Mačernio g. 42A, Plungė

Plotas: 691,88 kv.m

Geografinės koordinatės: 6199449, 363703 (LKS'94)

55.90999, 21.819936 (WGS'84)

Esama pastato paskirtis: Sporto bazė

Objekto pritaikymo kryptys: Sporto ir rekreacijos

Parengti detalieji ir specialieji planai: Parengtas teritorijos detalusis planas, numatyta paskirtis ir objekto užstatymo rodikliai.

Informacija apie pastatą: Viename iš pastatų vykdoma irklavimo sporto veikla. Privažiavimas iki pastatų neasfaltuotu keliuku. Pastatų infrastruktūra:

- ✓ vandens tiekimas
- ✓ elektros tiekimas
- ✓ kanalizacijos (nuotekų tinklai (spaudiminė))
- ✓ lietaus nuotekų tinklai
- ✓ drenažas
- ✓ telekomunikaciniai ryšiai
- ✓ dujų tiekimas

Investavimo galimybės: Viešosios ir privačios partnerystės projektas, kitos investavimo galimybės

Naudingos nuorodos ir kontaktai: Plungės miesto seniūnija, tel. +370 448 73 130



Building No. 1 – Plunge rowing center (1982 m.)

Address: V. Macernio st. 42A, Plunge

Area: 691,88 sq. m

Geographic coordinates: 6199449, 363703 (LKS'94)

55.90999, 21.819936 (WGS'84)

The current building usage purpose: Sports facility

The area can be adapted for: Sport and recreation

Detailed and special plans: Prepared territory detailed plan, object construction rate indicators and it's purpose have been planned.

Information about the building: One of the buildings is currently a place for rowing sports activities. Access to the buildings is by an unpaved small road. The infrastructure of the buildings:

- ✓ water supply
- ✓ electricity supply
- ✓ wastewater (sewage) networks (pressurized)
- ✓ stormwater sewage networks
- ✓ drainage
- ✓ telecommunication connections
- ✓ gas supply

Investment possibilities: Public and private interest partnership, other investment possibilities

Useful links and contacts: Plunge's city municipality, tel. +370 448 73 130



Здание №. 1 – Спортивная база гребцов (1982 г.)

Адрес: г. Плу́нге, ул. В. Ма́чернио 42А

Площадь: 691,88 кв.м.

Географические координаты: 6199449, 363703 (LKS'94)

55.90999, 21.819936 (WGS'84)

Настоящее назначение объекта: Спортивная база

Направления использования территории: Спортивное и рекреационное

Подготовлены детальные и специальные планы: Подготовлен детальный план территории, намечены назначение и показатели застройки объекта.

Информация о здании: В одном из зданий осуществляется деятельность гребного спорта. Подъезд к зданиям по незаасфальтированной дороге. Инфраструктура зданий:

- ✓ водоснабжение
- ✓ электроснабжение
- ✓ канализационные сети (под давлением)
- ✓ ливневые канализационные сети
- ✓ дренаж
- ✓ телекоммуникационные сети
- ✓ газоснабжение

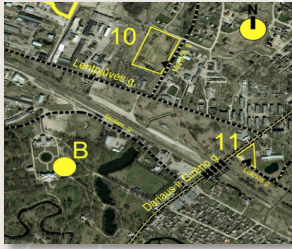
Возможности инвестирования: Проект партнерства общественного и частного секторов, другие возможности инвестирования

Полезные ссылки и контакты: Плу́нское Старовство, тел. +370 448 73 130

Pastatas Nr. 2



Plungės Mykolo Oginskio dvaro Dešinioji ofcina (1879 m.)



47 pav. Objekto Nr. 2 padėtis:
47th example. Building No. 2
position:
47. фотофиксация № 14:



48 pav. Fotografacija iš taško Nr. 1
48th example. Photograph taken
from point No. 1
48. Фотофиксация с точки № 1

Adresas: Parko g. 3, Plungė

Plotas: -

Geografinės koordinatės: 6200335, 365334 (LKS'94)

55.918396, 21.84556 (WGS'84)

Esama pastato paskirtis: Kultūros paveldas

Objekto pritaikymo kryptis: Viešbučio įrengimas

Parengti detalieji ir specialieji planai: Parengtas techninis projektas

Informacija apie pastatą: Kultūros paveldo objektas

Informacija apie pastatą: Dviejų aukštų, su triaukščiu rizalitu centre pastatas. Greta turistų traukos objektas – M. Oginskio dvaras ir dvaro parkas. Pastato infrastruktūra:

- | | |
|---------------------------|---------------------------------|
| ✓ kanalizacijos tinklai | ✓ telekomunikaciniai ryšiai |
| ✓ lietaus nuotekų tinklai | ✓ centralizuoti šilumos tinklai |
| ✓ vandens tiekimas | ✓ drenažas |
| ✓ elektros tiekimas | ✓ dujų tiekimas |

Investavimo galimybės: Viešosios ir privačios partnerystės projektas, kitos investavimo galimybės

Naudingos nuorodos ir kontaktai: Plungės miesto seniūnija, tel. +370 448 73 130

Building No. 2 – Plunge's Mykolas Oginskis Mansion's, Right side servants' residential building (1879)



Address: Parko st. 3, Plunge

Area: -

Geographic coordinates: 6200335, 365334 (LKS'94)

55.918396, 21.84556 (WGS'84)

The current building usage purpose: Cultural heritage

The area can be adapted for: Building a hotel

Detailed and special plans: Prepared technical project

Information about the building: A cultural heritage object

Information about the building: Two floor building with a three floor Building's infrastructure

- ✓ sewerage networks
- ✓ stormwater sewage networks
- ✓ water supply
- ✓ power supply
- ✓ telecommunication connections
- ✓ centralized heating networks
- ✓ drainage
- ✓ gas supply

Investment possibilities: Public and private interest partnership, other investment possibilities

Useful links and contacts: Plunge's city municipality, tel. +370 448 73 130

Здание № 2 – Правая официна дворца М. Огинског в г. Плу́нге (1879 г.)



Адрес: г. Плу́нге, ул. Парко 3

Площадь: -

Географические координаты: 6200335, 365334 (LKS'94)

55.918396, 21.84556 (WGS'84)

Настоящее назначение здания: Культурное наследие

Направление использования территории: Оборудование гостиницы

Подготовлены детальные и специальные планы: Подготовлен технический проект

Информация о здании: Объект культурного наследия

Информация о здании: Двухэтажное, с трехэтажным ризолитом в центре здания. Рядом туристическая достопримечательность – дворец и дворцовый парк М. Огинского. Инфраструктура здания:

- ✓ канализационные сети
- ✓ ливневые канализационные сети
- ✓ водоснабжение
- ✓ электроснабжение
- ✓ телекоммуникационные сети
- ✓ централизованные теплосети
- ✓ дренаж
- ✓ газоснабжение

Возможности инвестирования: Проект партнерства общественного и частного секторов, другие возможности инвестирования

Полезные ссылки и контакты: Плу́нское Старовство, тел. +370 448 73 130



Pastatas Nr. 3

Įstaiga su rūsiu (unikalus Nr. 6897-8001-5013:0002) (1938 m.)



49 pav. Fotofiksacija Nr. 1 (iš Vytauto g.):

49 th example. Photograph taken from point No. 1 (from Vytauto st.):

49. фотофиксация № 1 (с ул. Витауто):



50 pav. Fotofiksacija Nr. 2 (iš Senamiesčio a.)

50 th example. Photograph taken from point No. 2 (from Senamiesčio a.)

50. фотофиксация № 2 (с пл. Сенамесчие)

Adresas: Vytauto g. 2-2/ Senamiesčio a. 1-2, Plungė

Plotas: 628,58 kv.m

Geografinės koordinatės: 6199727, 365315 (LKS'94)

55.912932, 21.845562 (WGS'84)

Esama pastato paskirtis: Mišri

Objekto pritaikymo kryptis: Administracinė veikla

Parengti detalieji ir specialieji planai: Neparengti

Informacija apie pastatą: Objektas – Plungės miesto centre. Tai trijų aukštų pastatas su rūsiu. Parduodamas visas pastatas. Už 47 m. prekybos centras, AB SEB banko ir „Swedbank“, AB bankomatai. Pastato infrastruktūra:

- ✓ elektros tiekimas
- ✓ dujų tiekimas
- ✓ centralizuoti šilumos tinklai
- ✓ komunalinis nuotekų šalinimas
- ✓ karšto vandens tiekimas
- ✓ komunalinis vandentiekis

Investavimo galimybės: Paskelbtas aukcionas pardavimui. Vertinamo turto rinkos vertė (Vertinimo ataskaita Nr. MŽ12/10-291) – 645 000 Lt.

Naudingos nuorodos ir kontaktai: Plungės miesto seniūnija, tel. +370 448 73 130



Building No. 3 – A facility with a cellar (unique No.6897-8001-5013:0002) (1938)

Address: Vytauto st. 2-2/ Senamiescio sq. 1-2, Plunge

Area: 628,58 sq. m

Geographic coordinates: 6199727, 365315 (LKS'94)

55.912932, 21.845562 (WGS'84)

The current building usage purpose: Mixed

The area can be adapted for: Administrative activities

Detailed and special plans: Not prepared

Information about the building: This object is situated in the center of Plunge. This is a three storey building with a cellar and the whole building is currently being sold. There is a trade center 47 meters away, AB SEB bank and AB SWEDBANK bank ATM's. Building's infrastructure:

- ✓ electricity supply
- ✓ gas supply
- ✓ centralized heating networks
- ✓ municipal sewage
- ✓ hot water supply
- ✓ municipal water supply

Investment possibilities: An auction sale has been announced. The assessed market value of the lot is (Evaluation report No. MŽ12/10-291) – 645 000 LTL

Useful links and contacts: Plunge's city municipality, tel. +370 448 73 130



Здание № 3 – Учреждение с подвалом (уникальный № 6897-8001-5013:0002) (1938 г.)

Адрес: г. Плу́нге, ул. Витауто 2-2/пл. Сенамесчио 1-2

Площадь: 628,58 кв.м.

Географические координаты: 6199727, 365315 (LKS'94)

55.912932, 21.845562 (WGS'84)

Настоящее назначение здания: смешанное

Направление использования территории: Административная деятельность

Подготовлены детальные и специальные планы: Не подготовлены

Информация о здании: Объект – в центре г. Плу́нге. Трехэтажное здание с подвалом. Продается все здание. На расстоянии 47 м торговый центр, банкоматы AB SEB банка и «Swedbank», AB...

Инфраструктура здания:

- ✓ электроснабжение
- ✓ газоснабжение
- ✓ централизованные теплосети
- ✓ коммунальная канализация
- ✓ горячее водоснабжение
- ✓ коммунальный водопровод

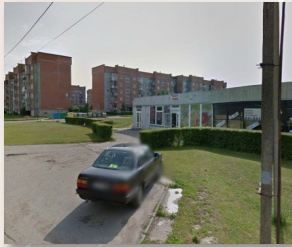
Возможности инвестирования: Объявлен аукцион на продажу. Рыночная стоимость оцениваемого имущества (Оценочный отчет № MŽ12/10-291) – 645 000 литов

Полезные ссылки и контакты: Плу́нское Старовство, тел. +370 448 73 130

Pastatas Nr. 4



Komercinės/prekybos patalpos (unikalus Nr. 6897-3000-7018) (1993 m.)



51 pav. Fotofiksacija Nr. 1 (iš Kalniškių g.):

51 st example. Photograph from point No. 1 (from Kalniškių st.):

51. фотофиксация № 1 (с ул. Кальнишкю):



52 pav. Fotofiksacija Nr. 2 (iš Kalniškių g., A.Jucio g., Laisvės g. sankryžos)

52 nd example. Photograph from point No. 2 (from Kalniškių st., A.Jucio st., Laisves st. intersection)

52. фотофиксация № 2 (с перекрестка ул. Кальнишкю, ул. А. Юцио, ул. Лайсвес)

Adresas: Kalniškių g. 20, Plungė

Plotas: 310,66 kv.m

Geografinės koordinatės: 6198791, 365250 (LKS'94)

55.904519, 21.844989 (WGS'84)

Esama pastato paskirtis: Prekybos – komercijos

Objekto pritaikymo kryptys: Prekybos ir paslaugų

Parengti detalieji ir specialieji planai: Neparengti

Informacija apie pastatą: Vieno aukšto pastatas centrinėje miesto dalyje. Pastato infrastruktūra:

- ✓ elektros tiekimas
- ✓ centralizuoti šilumos tinklai
- ✓ dujų tiekimas
- ✓ komunalinis vandentiekis

Investavimo galimybės: Privataus pobūdžio projektas. Pardavimas, partnerystė.

Naudingos nuorodos ir kontaktai: Plungės miesto seniūnija, tel. +370 448 73 130

Building No. 4 – Commerce/trade premises (unique No.6897-3000-7018) (1993)



Address: Kalniskiu st. 20, Plunge

Area: 310,66 sq. m

Geographic coordinates: 6198791, 365250 (LKS'94)

55.904519, 21.844989 (WGS'84)

The current building usage purpose: Trade and commerce

The object can be adapted for: Trade and services

Detailed and special plans: Not prepared

Information about the building: One floor high building in the central part of Plunge. Building's infrastructure:

- ✓ electricity supply
- ✓ gas supply
- ✓ centralized heating networks
- ✓ municipal water supply

Investment possibilities: A private type project. Buying or partnership offers are possible.

Useful links and contacts: Plunge's city municipality, tel. +370 448 73 130

Здание № 4 – Коммерческие/торговые помещения (уникальный № 6897-3000-7018) (1993 г.)



Адрес: г. Плунге, ул. Кальнишкю 20

Площадь: 310,66 кв.м.

Географические координаты: 6198791, 365250 (LKS'94)

55.904519, 21.844989 (WGS'84)

Настоящее назначение здания: Торгово – коммерческое

Направление использования территории: Коммерческое и услуги

Подготовлены детальные и специальные планы: Не подготовлены

Информация о здании: Одноэтажное здание в центральной части города. Инфраструктура здания:

- ✓ электроснабжение
- ✓ газоснабжение
- ✓ централизованные теплосети
- ✓ коммунальный водопровод

Возможности инвестирования: Проект частного характера. Продажа, партнерство.

Полезные ссылки и контакты: Плунгеское Старовство, тел. +370 448 73 130



Pastatas Nr. 5

Alsėdžių sen. ambulatorijos pastato patalpos II aukšte (6897-9010-0018:0001) (1979 m.)



53 pav. Fotofiksacija Nr. 1 (iš Telsių g.):

53 rd example. Photograph from point No. 1 (from Telsiu st.):

53. фотофиксация № 1 (с ул. Тяльшю):



54 pav. Fotofiksacija Nr. 2 (iš Telsių g.)

54 th example. Photograph from point No. 2 (from Telsiu st.)

54. фотофиксация № 2 (с ул. Тяльшю)

Adresas: Telsių g. 10B, Alsėdžių mstl., Plungės r.

Plotas: 102,29 kv. m

Geografinės koordinatės: 6212167, 378351 (LKS'94)

56.028091, 22.048321 (WGS'84)

Esama pastato paskirtis: Medicinos

Objekto pritaikymo kryptys: Medicinos, sveikatos

Parengti detalieji ir specialieji planai: Neparengti

Informacija apie pastatą: Dviejų aukštų pastatas. Pastatas priklauso keliems savininkams. Planuojama sujungti du aukštus, suformuoti vieną turto vienetą. Tame pačiame pastate įsikūrusi vaistinė. Pirmame aukšte yra seniūnijos patalpos. Pastato infrastruktūra:

- ✓ vietinis centrinis šildymas
- ✓ komunalinis vandentiekis
- ✓ komunalinis nuotekų šalinimas

Investavimo galimybės: Partnerystės projektas savarankiško gyvenimo paslaugoms teikti ir kitos investavimo galimybės.

Naudingos nuorodos ir kontaktai: Alsėdžių seniūnija, tel. +370 448 48 192



Building No. 5 – Alsėdžiai eldership dispensary building premises on the second floor (6897-9010-0018:0001) (1979)

Address: Telsiu st. 10B, Alsėdžiu town, Plunges district.

Area: 102,29 sq.m.

Geographic coordinates: 6212167, 378351 (LKS'94)

56.028091, 22.048321 (WGS'84)

The current building usage purpose: Medical

The object can be adapted for: Medic services, healthcare

Detailed and special plans: Not prepared

Information about the building: Two floor high building. This building is owned by a couple of owners. The plan is to connect both floors and form a single piece of property. There is a drug store in the same building. The eldership's administrative premises are on the first floor. Building's infrastructure:

- ✓ local heating
- ✓ municipal sewage
- ✓ municipal water supply

Investment possibilities: A partnership project of independent living services provision is possible, other investment possibilities.

Useful links and contacts: Alsėdžiai eldership tel. +370 448 48 192



Здание № 5 – Помещения амбулаторного на 2 этаже здания Алсєджяйского староства (6897-9010-0018:0001) (1979 г.)

Адрес: Плуңгеский р-он, Алсєджяй, ул. Тяльшю 10 В

Площадь: 102,29 кв.м.

Географические координаты: 6212167, 378351 (LKS'94)

56.028091, 22.048321 (WGS'84)

Настоящее назначение здания: Медицинское

Направление использования территории: Медицинское, оздоровительное

Подготовлены детальные и специальные планы: Не подготовлены

Информация о здании: Двухэтажное здание. Здание принадлежит нескольким собственникам. Планируется объединить два этажа, сформировать одну единицу собственности. В том же здании находится аптека. На первом этаже находятся помещения староства. Инфраструктура здания:

- ✓ местное центральное отопление
- ✓ коммунальная канализация
- ✓ коммунальный водопровод

Возможности инвестирования: Партнерский проект по оказанию услуг самостоятельной жизни и другие возможности инвестирования.

Полезные ссылки и контакты: Альсєджяйское староство, тел. +370 448 48 192

Pastatas Nr. 6



Plungės r. Kulių vaikų lopšelis – darželis (6898-7015-4018) (1987 m.)



55 pav. Fotofiksacija Nr.1 (iš vidinio kiemo):

55 th example. Photograph from point No. 1 (view from the courtyard):

55. фотофиксация №1 (с внутреннего двора):



56 pav. Fotofiksacija Nr. 2 (iš Parko g.)

56 th example. Photograph from point No. 2 (from Parko st.)

56. фотофиксация № 2 (с ул. Парко)

Adresas: Parko g. 5, Kulių mstl., Plungės r.

Plotas: 1222,42 kv.m

Geografinės koordinatės: 6188017, 352684 (LKS'94)

55.804131, 21.650043 (WGS'84)

Esama pastato paskirtis: Mokslo

Objekto pritaikymo kryptys: Administracinė veikla

Parengti detalieji ir specialieji planai: Neparengti

Informacija apie pastatą: Pastatas geros būklės, nuolat prižiūrimas. Parengta galimybių studija „Kulių ambulatorijos - darželio pastato pritaikymas nestacionarioms socialinėms paslaugoms teikti“. Pastato infrastruktūra:

- ✓ elektros tiekimas
- ✓ vietinis centrinis šildymas
- ✓ komunalinis nuotekų šalinimas
- ✓ komunalinis vandentiekis

Investavimo galimybės: Savarankiško gyvenimo namų įrengimas, dienos centras neįgaliesiems ir kitos investavimo galimybės.

Naudingos nuorodos ir kontaktai: Kulių seniūnija, tel. +370 448 45 116



Past Building No. 6 – Plunge district, Kuliai town nursery-kindergarten (6898-7015-4018) (1987)

Address: Parko st. 5, Kuliai town, Plunge district

Area: 1222,42 sq. m

Geographic coordinates: 6188017, 352684 (LKS'94)

55.804131, 21.650043 (WGS'84)

The current building usage purpose: Educational

The object can be adapted for: Administrative activities

Detailed and special plans: Not prepared

Information about the building: The building is currently in a very fine state and is being constantly taken care of. A possibility study named: “Kuliai dispensary-kindergarten’s building adjustment for nonstationary social services provision” is carried out. Building’s infrastructure:

- ✓ electricity supply
- ✓ local heating
- ✓ municipal sewage
- ✓ municipal water supply

Investment possibilities: Creating an independent living home and/or a day center for the disabled with other investment possibilities.

Useful links and contacts: Kuliai eldership, tel. +370 448 45 116



Здание №. 6 – Детсад-ясли г. Куляй Плунгеского района (6898-7015-4018) (1987 г.)

Адрес: ул. Парко 5, Куляй, Плунгеский р-он

Площадь: 1222,42 кв.м.

Географические координаты: 6188017, 352684 (LKS'94)

55.804131, 21.650043 (WGS'84)

Настоящее назначение здания: Научное

Направление использования территории: Административная деятельность

Подготовлены детальные и специальные планы: Не подготовлены

Информация о здании: Здание в хорошем состоянии, постоянно присматривается. Подготовленно технико-экономическое обоснование «Адаптация здания Куляйской амбулатории-детсада для предоставления нестационарных социальных услуг». Инфраструктура здания:

- ✓ электроснабжение
- ✓ местное центральное отопление
- ✓ коммунальная канализация
- ✓ коммунальный водопровод

Возможности инвестирования: Оборудование дома самостоятельной жизни, дневной центр для инвалидов и другие возможности инвестирования.

Полезные ссылки и контакты: Куляйское староство, тел. +370 448 45 116



Pastatas Nr. 7

Paukštakių mokyklos pastatas (6892-0005-6046) (1964 m.)



57 pav. Fotofiksacija Nr. 1 (iš Lieplaukės g.):

57 th example. Photograph from point No. 1 (from Lieplaukes st.):
57. фотофиксация № 1 (с ул. Лиеплакес):



58 pav. Fotofiksacija Nr.2 (iš Mokyklos g.)

58 th example. Photograph from point No. 2 (from Mokyklos st.):
58. фотофиксация №2 (с ул. Мокиклос)

Adresas: Mokyklos g. 14, Paukštakių k., Plungės r.

Plotas: 508,6 kv. m

Geografinės koordinatės: 6203855, 377463 (LKS'94)

55.953246, 22.037871 (WGS'84)

Esama pastato paskirtis: Buvęs mokyklos pastatas

Objekto pritaikymo kryptys: Kultūros, švietimo ir mokslo

Parengti detalieji ir specialieji planai: Neparengti

Informacija apie pastatą: Dviejų aukštų plytų mūro pastatas. Objektui priskirtas 0,2087 ha žemės sklypas. Pastato infrastruktūra:

- ✓ elektros tiekimas
- ✓ krosninis šildymas

Investavimo galimybės: Partnerystės projektas neformaliojo ugdymo ir švietimo, socialinių, kultūrinių ir kitų paslaugų teikimui, kitos investavimo galimybės.

Naudingos nuorodos ir kontaktai: Paukštakių seniūnija, tel. +370 448 47 868



Building No. 7 – Paukstakiai school building (6892-0005-6046) (1964)

Address: Mokyklos st. 14, Paukstakiai village, Plunge district.

Area: 508,6 sq. m

Geographic coordinates: 6203855, 377463 (LKS'94)

55.953246, 22.037871 (WGS'84)

The current building usage purpose: Formerly a school building

The object can be adapted for: Culture, science and educational means.

Detailed and special plans: Not prepared

Information about the building: Two-storey high brick building. This object has also been assigned with a 0,2087 ha plot of land. Building's infrastructure:

- ✓ electricity supply
- ✓ furnace heating

Investment possibilities: A partnership project for informal education and upbringing, social, cultural and other service provision, as well as other investment possibilities.

Useful links and contacts: Paukstakiai eldership, tel. +370 448 47 868



Здание № 7 – Здание школы в г. Паукштакяй (6892-0005-6046) (1964 г.)

Адрес: Плу́нгский р-он, дер. Паукштакяй, ул. Мокиклос 14,

Площадь: 508,6 кв.м.

Географические координаты: 6203855, 377463 (LKS'94)

55.953246, 22.037871 (WGS'84)

Настоящее назначение здания: Бывшее здание школы

Направление использования территории: Культура, просвещение, наука

Подготовлены детальные и специальные планы: Не подготовлены

Информация о здании: Двухэтажное кирпичное здание. Объекту принадлежит участок земли 0,2087 га. Инфраструктура здания:

- ✓ электроснабжение
- ✓ печное отопление

Возможности инвестирования: Партнерский проект по оказанию услуг неформального лечения и просвещения, а так же социальных, культурных и других услуг, другие возможности инвестирования.

Полезные ссылки и контакты: Паукштакское староство, тел. +370. 448 47 868

Pastatas Nr. 8



Dalis medicinos punkto pastato (18/25) (6896-5010-0010) (1965 m.)



59 pav. Fotofiksacija Nr. 1 (iš Platelių g.):

59 th example. Photograph from point No. 1 (from Platelii st.):

59. фотофиксация № 1 (с ул. Плателю):



60 pav. Fotofiksacija Nr. 2 (iš Platelių g.):

60 th example. Photograph from point No. 2 (from Platelii st.):

60. фотофиксация № 2 (с ул. Плателю)

Adresas: Platelių g., Gintališkės k., Plungės r.

Plotas: 56,86 kv.m

Geografinės koordinatės: 6215013, 358404 (LKS'94)

56.048165, 21.72706 (WGS'84)

Esama pastato paskirtis: Administracinis ir gydymo

Objekto pritaikymo kryptys: Administracinė ir gydymo

Parengti detalieji ir specialieji planai: Neparengti

Informacija apie pastatą: Vieno aukšto pastatas. Parduodama dalis pastato. Pastato infrastruktūra:

- ✓ elektros tiekimas
- ✓ krosninis šildymas

Investavimo galimybės: Paskelbtas aukcionas pardavimui. Vertinamo turto rinkos vertė (Vertinimo ataskaita Nr. MŽ12/10-285) – 12 000 Lt

Naudingos nuorodos ir kontaktai: Platelių seniūnija, tel. +370 448 49 134



Building No. 8 – Part of a medical center building (18/25) (6896-5010-0010) (1965.)

Address: Plateliai st., Gintaliskes village, Plunge district

Area: 56,86 sq. m

Geographic coordinates: 6215013, 358404 (LKS'94)

56.048165, 21.72706 (WGS'84)

The current building usage purpose: Administrative and healthcare services

The object can be adapted for: Administrative and healthcare services

Detailed and special plans: Not prepared

Information about the building: Single-storey building, a part of the building is being sold. Building's infrastructure:

- ✓ electricity supply
- ✓ furnace heating

Investment possibilities: An auction sale has been announced. The assessed market value of the lot is (Evaluation report No. MŽ12/10-285) – 12 000 LTL.

Useful links and contacts: Plateliai eldership, tel. +370 448 49 134



Здание № 8 – Часть здания медицинского пункта (18/25) (6896-5010-0010) (1965 г.)

Адрес: Плу́нгейский р-он, дер. Гинталишкес, ул. Плателю

Площадь: 56,86 кв.м.

Географические координаты: 6215013, 358404 (LKS'94)

56.048165, 21.72706 (WGS'84)

Настоящее назначение здания: Административное и лечебное

Направление использования территории: Административное и лечебное

Подготовлены детальные и специальные планы: Не подготовлены

Информация о здании: Одноэтажное здание. Продается часть здания. Инфраструктура здания:

- ✓ электроснабжение
- ✓ печное отопление

Возможности инвестирования: Объявлен аукцион на продажу. Рыночная стоимость оцениваемого имущества (Оценочный отчет № MŽ12/10-285) – 12 000 литов

Полезные ссылки и контакты: Плателяйское староство, тел. +370 448 49 134



Pastatas Nr. 9

Šateikių dvaro pastatas (arklidė) (1902 m.)



61 pav. Fotofiksacija Nr. 1 :
61 st example. Photograph from
point No. 1:
61. фотофиксация № 1:



62 pav. Fotofiksacija Nr. 2
62 nd example. Photograph from
point No. 2
62. фотофиксация № 2

Adresas: Šateikių k., Plungės r.

Plotas: -

Geografinės koordinatės: 6209509, 355553 (LKS'94)

55.997907, 21.684298 (WGS'84)

Esama pastato paskirtis: Buvusi arklidė

Objekto pritaikymo kryptis: Arklidė su maniežu

Parengti detalieji ir specialieji planai: Nėra

Informacija apie pastatą: Vieno aukšto kultūros paveldo pastatas. Pastatas priklauso keliems savininkams. Istorizmo laikotarpis, „Plytų stilius“. Pastatas nenaudojamas. Komunikacijų nėra.

Investavimo galimybės: Pastatas parduodamas privačiam investuotojui

Naudingos nuorodos ir kontaktai: Šateikių seniūnija, tel. +370 448 48 587



Building No. 9 – Sateikiai estate building (stable) (1902)

Address: Sateikiai village, Plunge district

Area: -

Geographic coordinates: 6209509, 355553 (LKS'94)

55.997907, 21.684298 (WGS'84)

The current building usage purpose: A former stable

The object can be adapted for: Stable with a riding hall

Detailed and special plans: Not prepared.

Information about the building: Single-storey heritage building. This building is owned by several owners. Historic "Brick style". The building is nor currently in use. There are no communications.

Investment possibilities: This building is offered to private investors.

Useful links and contacts: Sateikiai eldership, tel. +370 448 48 587



Здание № 9 – Конюшня Шатейкяйского поместья (1902 г.)

Адрес: Плу́нский р-он, дер. Шатейкяй

Площадь: -

Географические координаты: 6209509, 355553 (LKS'94)

55.997907, 21.684298 (WGS'84)

Настоящее назначение здания: Бывшая конюшня

Направление использования территории: Конюшня с манежом

Подготовлены детальные и специальные планы: Нет

Информация о здании: Одноэтажное здание культурного наследия. Здание принадлежит нескольким собственникам. Период историзма, «кирпичный стиль». Здание не используется. Коммуникаций нет.

Возможности инвестирования: Здание продается частному инвестору.

Полезные ссылки и контакты: Шатейкяйское Староство, тел. +370 448 48 587

Pastatas Nr. 10



Šateikių dvaro pastatų kompleksas („Ponų namas“) (XVIII a. II p.)



63 pav. Fotofiksacija Nr. 1:
63 rd example. Photograph from point No. 1:
63. фотофиксация № 1:



64 pav. Fotofiksacija Nr. 2
64 th example. Photograph from point No. 2
64. фотофиксация № 2

Adresas: Šateikių k., Plungės r.

Plotas: 796,16 kv.m

Geografinės koordinatės: 6209716, 355374 (LKS'94)

55.999716, 21.681328 (WGS'84)

Esama pastato paskirtis: Gyvenamasis namas

Objekto pritaikymo kryptys : Konferencijų, pobūvių salės

Parengti detalieji ir specialieji planai: Nėra

Informacija apie pastatą: Vieno aukšto kultūros paveldo pastatas. Šiuo metu išikūrusi Šateikių bažnyčios parapija. Stilius – tradicinis (liaudiškas). 1972 m. pastatą restauruojant ir pritaikant vaikų darželiui, buvo išsaugota nepakitusi kapitalinių sienų struktūra, tačiau dėl naujos pastato paskirties specifikos dalis didelių patalpų buvo suskirstytos į mažesnes. Pastato ilgis – 47,25 m, plotis – 16,85 m. Pastatas naudojamas. Pastato infrastruktūra:

- ✓ elektros tiekimas
- ✓ vietinis vandentiekis

Investavimo galimybės: Pastatas parduodamas privačiam investuotojui

Naudingos nuorodos ir kontaktai: Šateikių seniūnija, tel. +370 448 48 587

Building No. 10 – Sateikiai estate building complex (XVIII century II p.)



Address: Sateikiai village, Plunge district

Area: 796,16 sq. m

Geographic coordinates: 6209716, 355374 (LKS'94)

55.999716, 21.681328 (WGS'84)

The current building usage purpose: A residential house

Object adjustment possibilities: Conferences, banquet halls.

Detailed and special plans: Not prepared

Information about the building: Single-storey heritage building. At the current time occupied by Sateikiai church parish. The building's style is traditional (folk style). This building has been reconstructed and adapted as a kindergarten in 1972, but the capital structure was left intact, but because of the specifics of the new use of the building, part of the large premises were divided into smaller ones. Building's length is 47.25 and width is 16.85 m.

Building's infrastructure:

- ✓ electricity supply
- ✓ local water supply

Investment possibilities: This building is offered to private investors.

Useful links and contacts: Sateikiai eldership, tel. +370 448 48 587

Здание № 10 – Комплекс зданий Шатейкяйского поместья („Боярский дом“) (Вторая половина XVIII века)



Адрес: Дер. Шатейкяй, Плу́нгеский р-он

Площадь: 796,16 кв.м.

Географические координаты: 6209716, 355374 (LKS'94)

55.999716, 21.681328 (WGS'84)

Настоящее назначение здания: Жилой дом

Направление применения объекта: Банкетные и конференцзалы

Подготовлены детальные и специальные планы: Нету

Информация о здании: Одноэтажное здание культурного наследия. В настоящее время в здании находится приход Шатейкского костела. Стиль традиционный (народный). Во время реставрации и приспособления здания для нужд детского сада в 1972 г., сохранена структура капитальных стен, однако, в связи с новым назначением здания, часть больших помещений были разделены на меньшие. Длина здания – 47,25 м, ширина – 16,85 м. Здание используется. Инфраструктура здания:

- ✓ электроснабжение
- ✓ местный водопровод.

Возможности инвестирования: Здание продается частному инвестору

Полезные ссылки и контакты: Шатейкяйское Староство, тел. +370 448 48 587

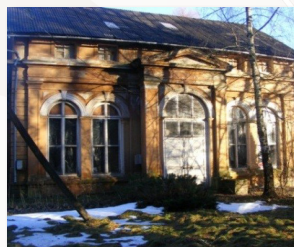


Pastatas Nr. 11

Šateikių dvaro pastatų kompleksas (oranžerija – sodininko namas) (XIX a. pab.)



65 pav. Fotofiksacija Nr. 1:
65 th example. Photograph from point No. 1:
65. фотофиксация № 1:



66 pav. Fotofiksacija Nr. 2
66 th example. Photograph from point No. 2
66. фотофиксация № 2

Adresas: Šateikių k., Plungės r.

Plotas: 561,78 kv.m

Geografinės koordinatės: 6209747, 355477 (LKS'94)

56.000018, 21.682965 (WGS'84)

Esama pastato paskirtis: Buvusi oranžerija

Objekto pritaikymo kryptis : Viešbutis

Parengti detalieji ir specialieji planai: Nėra

Informacija apie pastatą: Dviejų aukštų kultūros paveldo pastatas.

Pastatas priklauso keliems savininkams. Stilius – istorizmas. Pastatas naudojamas. Pastato infrastruktūra:

- ✓ elektros tiekimas
- ✓ vietinis vandentiekis

Investavimo galimybės: Pastatas parduodamas privačiam investuotojui

Naudingos nuorodos ir kontaktai: Šateikių seniūnija, tel. +370 448 48 587



Building No. 11 – Šateikiai estate building complex (greenhouse and the gardener's house) (end of the XIX-th century)

Address: Šateikiai village, Plunge district

Area: 561,78 sq. m

Geographic coordinates: 6209747, 355477 (LKS'94)

56.000018, 21.682965 (WGS'84)

The current building usage purpose: A former greenhouse

Object adjustment possibilities : Hotel

Detailed and special plans: Not prepared

Information about the building: A two-storey high cultural heritage building. Right now this building is being owned by a number of owners. The building is built and decorated in historical style. Building's infrastructure:

- ✓ electricity supply
- ✓ local water supply

Investment possibilities: This building is offered to private investors.

Useful links and contacts: Šateikiai eldership, tel. +370 448 48 587



Здание № 11 – Комплекс зданий Шатейкяйского поместья (оранжерея – дом садовника) (конец XIX века)

Адрес: дер. Шатейкяй, Плу́нгеский р-он

Площадь: 561,78 кв.м.

Географические координаты: 6209747, 355477 (LKS'94)

56.000018, 21.682965 (WGS'84)

Настоящее назначение здания: Бывшая оранжерея

Направление использования объекта: Гостиница

Подготовлены детальные и специальные планы: Нет

Информация о здании: Двухэтажное здание культурного наследия. Здание принадлежит нескольким собственникам. Стиль – историзм. Здание используется. Инфраструктура здания:

- ✓ электроснабжение
- ✓ местный водопровод

Возможности инвестирования: Здание продается частному инвестору

Полезные ссылки и контакты: Шатейкяйское Староство, тел. +370 448 48 587

Pastatas Nr. 12



Šateikių dvaro pastatų kompleksas (svirnas) (XVIII a. pab.-XIX a. pr.)



67 pav. Fotofiksacija Nr. 1:
67 th example. Photograph from point No. 1:
67. фотофиксация № 1:



68 pav. Fotofiksacija Nr. 2
68 th example. Photograph from point No. 2
68. фотофиксация № 2

Adresas: Šateikių k., Plungės r.

Plotas: 150kv.m

Geografinės koordinatės: 6209632, 355389 (LKS'94)

55.998966, 21.68161 (WGS'84)

Esama pastato paskirtis: Namų pagalbinis pastatas

Objekto pritaikymo kryptys : Žemaitiškas kulinarinio paveldo restoranai, smulkė ir kt.

Parengti detalieji ir specialieji planai: Nėra

Informacija apie pastatą: Kultūros paveldas. Stilius – tradicinis (liaudiškas), su žemaičių liaudies architektūrai būdingais bruožais. Pastatas priklauso keliems savininkams. Pastatas naudojamas. Komunikacijų nėra.

Investavimo galimybės: Pastatas parduodamas privačiam investuotojui

Naudingos nuorodos ir kontaktai: Šateikių seniūnija, tel. +370 448 48 587



Building No. 12 – Šateikiai estate building complex (barn) (XVIII century end - XIX century beginning)

Address: Šateikiai village, Plunge district

Area: 150sq. m

Geographic coordinates: 6209632, 355389 (LKS'94)

55.998966, 21.68161 (WGS'84)

The current building usage purpose: Home auxiliary building

Object adjustment possibilities: Samogitian culinary heritage restaurant, tavern, etc.

Detailed and special plans: Not prepared.

Information about the building: A cultural heritage and a traditional (folk) style building with Samogitian folk architecture specific features. This building is owned by several owners. The building is in use right now. There are no communications.

Investment possibilities: This building is offered to private investors.

Useful links and contacts: Šateikiai eldership, tel. +370 448 48 587



Здание № 12 – Комплекс зданий Шатейкяйского поместья (сарай) (конец XVIII- начало XIX века)

Адрес: Дер. Шатейкяй, Плу́нгерский р-он

Площадь: 150кв.м.

Географические координаты: 6209632, 355389 (LKS'94)

55.998966, 21.68161 (WGS'84)

Настоящее назначение здания: Подсобное здание дома

Направление использования объекта: Жемайтский ресторан кулинарного наследия, таверна и др.

Подготовлены детальные и специальные планы: Нет

Информация о здании: Культурное наследие. Стиль традиционный (народный), с типичными для жемайтской народной архитектуры чертами. Здание не используется. Коммуникаций нет.

Возможности инвестирования: Здание продается частному инвестору

Полезные ссылки и контакты: Шатейкяйское Староство, тел. +370 448 48 587



Pastatas Nr. 13

Šateikių pagrindinės mokyklos Narvaišių pradinio ugdymo skyriaus II aukštas



69 pav. Fotofiksacija Nr. 1 (iš Liepgirių g.) :

69 th example. Photograph from point No. 1 (from Liepgirių st.):

69. фотофиксация № 1 (с ул. Лиепгирю):



70 pav. Fotofiksacija Nr. 2 (iš Liepgirių g.)

70 th example. Photograph from point No. 2 (from Liepgirių st.):

70. фотофиксация № 2 (с ул. Лиепгирю)

Adresas: Liepgirių g., Narvaišių k., Plungės r.

Plotas: -

Geografinės koordinatės: 6202765, 355410 (LKS'94)

55.937335, 21.685624 (WGS'84)

Esama pastato paskirtis: Mokslo

Objekto pritaikymo kryptys: Kultūros, švietimo ir mokslo

Parengti detalieji ir specialieji planai: Neparengti

Informacija apie pastatą: Dviejų aukštų pastatas. Laisvas antras pastato aukštas. Mokykloje įkurtas muziejus. Pastato infrastruktūra:

- ✓ elektros tiekimas
- ✓ vietinis vandentiekis
- ✓ nuotekų tinklai

Investavimo galimybės: Partnerystės projektas neformaliojo ugdymo ir švietimo, socialinių, kultūrinių ir kitų paslaugų teikimui, kitos investavimo galimybės.

Naudingos nuorodos ir kontaktai: Šateikių seniūnija, tel. +370 448 48 587



Building No. 13 – Šateikiai school, Narvaišiu primary education department's second floor.

Address: Liepgirių st., Narvaišiu village, Plunge district.

Area: -

Geographic coordinates: 6202765, 355410 (LKS'94)

55.937335, 21.685624 (WGS'84)

The current building usage purpose: Educational

The object can be adapted for: Culture, science and education.

Detailed and special plans: Not prepared

Information about the building: A two-storey high building. The second floor is free, there is a museum installed in the school. Building's infrastructure:

- ✓ electricity supply
- ✓ sewage networks
- ✓ local water supply

Investment possibilities: A partnership project for informal education and upbringing, social, cultural and other service provision, as well as other investment possibilities.

Useful links and contacts: Šateikiai eldership, tel. +370 448 48 587



Здание № 13 – 2 этаж Нарвишского отдела начального образования Шатейкяйской общеобразовательной школы.

Адрес: Плу́нгеский р-он, дер. Нарвайшю, ул. Лиепгирю

Площадь: -

Географические координаты: 6202765, 355410 (LKS'94)

55.937335, 21.685624 (WGS'84)

Настоящее назначение здания: Научное

Направление использования территории: Культура, просвещение, наука

Подготовлены детальные и специальные планы: Не подготовлены

Информация о здании: Двухэтажное здание. Второй этаж здания свободен. В школе учрежден музей. Инфраструктура здания:

- ✓ электроснабжение
- ✓ канализационные сети
- ✓ местный водопровод

Возможности инвестирования: Партнерский проект неформального воспитания и просвещения, оказания социальных, культурных и других услуг, другие возможности инвестирования.

Полезные ссылки и контакты: Шатейкяйское Староство, тел. +370 448 48 587

Pastatas Nr. 14



Šateikių pagrindinės mokyklos Aleksandravo pradinio ugdymo skyriaus medinio pastato II aukštas



71 pav. Fotofiksacija Nr. 1 (iš Minijos g.):

71 st example. Photograph from point No. 1 (from Minijos st.):

71. фотофиксация № 1 (с ул. Минийос):



72 pav. Fotofiksacija Nr. 2 (iš Minijos g.):

72 nd example. Photograph from point No. 2 (from Minijos st.):

72. фотофиксация № 2 (с ул. Минийос)

Adresas: Minijos g., Aleksandravo k., Plungės r.

Plotas: -

Geografinės koordinatės: 6201842, 351733 (LKS'94)

55.927932, 21.627339 (WGS'84)

Esama pastato paskirtis: Mokslo

Objekto pritaikymo kryptys: Kultūros, švietimo ir mokslo

Parengti detalieji ir specialieji planai: Neparengti

Informacija apie pastatą: Dviejų aukštų pastatas. Laisvas antras pastato aukštas. Pastato infrastruktūra:

- ✓ elektros tiekimas
- ✓ nuotekų tinklai
- ✓ krosninis šildymas
- ✓ vietinis vandentiekis

Investavimo galimybės: Partnerystės projektas socialinių, kultūrinių ir kitų paslaugų teikimui, kitos investavimo galimybės.

Naudingos nuorodos ir kontaktai: Šateikių seniūnija, tel. +370 448 48 587

Building No. 14 – Šateikiai elementary school, Aleksandravo primary education division, wooden building's second floor.

Address: Minijos st., Aleksandravo village, Plunge district

Area: -

Geographic coordinates: 6201842, 351733 (LKS'94)

55.927932, 21.627339 (WGS'84)

The current building usage purpose: Educational

The object can be adapted for: Cultural, educational and scientific use.

Detailed and special plans: Not prepared

Information about the building: A two-storey building, the second floor is free. Building's infrastructure

- ✓ electricity supply
- ✓ furnace heating
- ✓ sewage networks
- ✓ local water supply

Investment possibilities: A partnership project for informal education and upbringing, social, cultural and other service provision, as well as other investment possibilities.

Useful links and contacts: Šateikiai eldership, tel. +370 448 48 587



Здание № 14 – 2 этаж деревянного здания принадлежащего отделу начального образования им. Александра, Штейкяйской общеобразовательной ШКОЛЫ.

Адрес: Плу́нгеский р-он, дер. Александрова, ул. Минийос

Площадь: -

Географические координаты: 6201842, 351733 (LKS'94)

55.927932, 21.627339 (WGS'84)

Настоящее назначение здания: Научное

Направление использования территории: Культура, просвещение и наука

Подготовлены детальные и специальные планы: Не подготовлены

Информация о здании: Двухэтажное здание. Второй этаж здания свободен. Инфраструктура здания:

- ✓ электроснабжение
- ✓ печное отопление
- ✓ канализационные сети
- ✓ местный водопровод

Возможности инвестирования: Партнерский проект по оказанию социальных, культурных и других услуг, другие возможности инвестирования.

Полезные ссылки и контакты: Штейкяйское Староство, тел. +370 448 48 587





Pastatas Nr. 15

Bibliotekos pastatas (unikalus Nr. 6897-8013-6018) (1978 m.)



73 pav. Fotofiksacija Nr. 1:
73 rd example. Photograph from
point No. 1:
73. фотофиксация № 1:



74 pav. Fotofiksacija Nr. 2
74 th example. Photograph from
point No. 2
74. фотофиксация № 2

Adresas: Vingio g. 11 A, Žemaičių Kalvarija, Plungės r.

Plotas: 65,56 kv.m

Geografinės koordinatės: 6219271, 370608 (LKS'94)

56.089835, 21.920757 (WGS'84)

Esama pastato paskirtis: Kultūros

Objekto pritaikymo kryptys: Kultūros veikla

Parengti detalieji ir specialieji planai: Neparengti

Informacija apie pastatą: Vieno aukšto pastatas. Pastato infrastruktūra:

- ✓ elektros tiekimas
- ✓ vietinis centrinis šildymas
- ✓ vietinis nuotekų šalinimas
- ✓ karšto vandens tiekimas
- ✓ komunalinis vandentiekis

Investavimo galimybės: Paskelbtas aukcionas pardavimui. Vertinamo turto rinkos vertė (Vertinimo ataskaita Nr. MŽ12/10-284) – 21 000 Lt.

Naudingos nuorodos ir kontaktai: Žemaičių Kalvarijos seniūnija, tel. +370 448 43 147



Building No. 15 – Library building (unique No.6897-8013-6018) (1978)

Address: Vingio st. 11 A, Žemaičių Kalvarija, Plunge district.

Area: 65,56 sq. m

Geographic coordinates: 6219271, 370608 (LKS'94)

56.089835, 21.920757 (WGS'84)

The current building usage purpose: Culture

The object can be adapted for: Cultural activities

Detailed and special plans: Not prepared

Information about the building: One-storey high building. Building's infrastructure:

- ✓ power supply
- ✓ local heating
- ✓ local sewage
- ✓ hot water supply
- ✓ municipal water supply

Investment possibilities: An auction sale has been announced. The assessed market value of the lot is (Evaluation report No No. MŽ12/10-284) – 21 000 LTL

Useful links and contacts: Zemaičių Kalvarija eldership, tel. +370 448 43 147



Здание № 15 – Здание библиотеки (уникальный № 6897-8013-6018) (1978 г.)

Адрес: Плу́нгский р-он, Жемайтю Калвария, ул. Вингио 11 А

Площадь: 65,56 кв.м.

Географические координаты: 6219271, 370608 (LKS'94)

56.089835, 21.920757 (WGS'84)

Настоящее назначение здания: Культурное

Направление использования территории: Культурная деятельность

Подготовлены детальные и специальные планы: Не подготовлены

Информация о здании: Одноэтажное здание. Инфраструктура здания:

- ✓ электроснабжение
- ✓ местное центральное отопление
- ✓ местная канализация
- ✓ горячее водоснабжение
- ✓ коммунальный водопровод

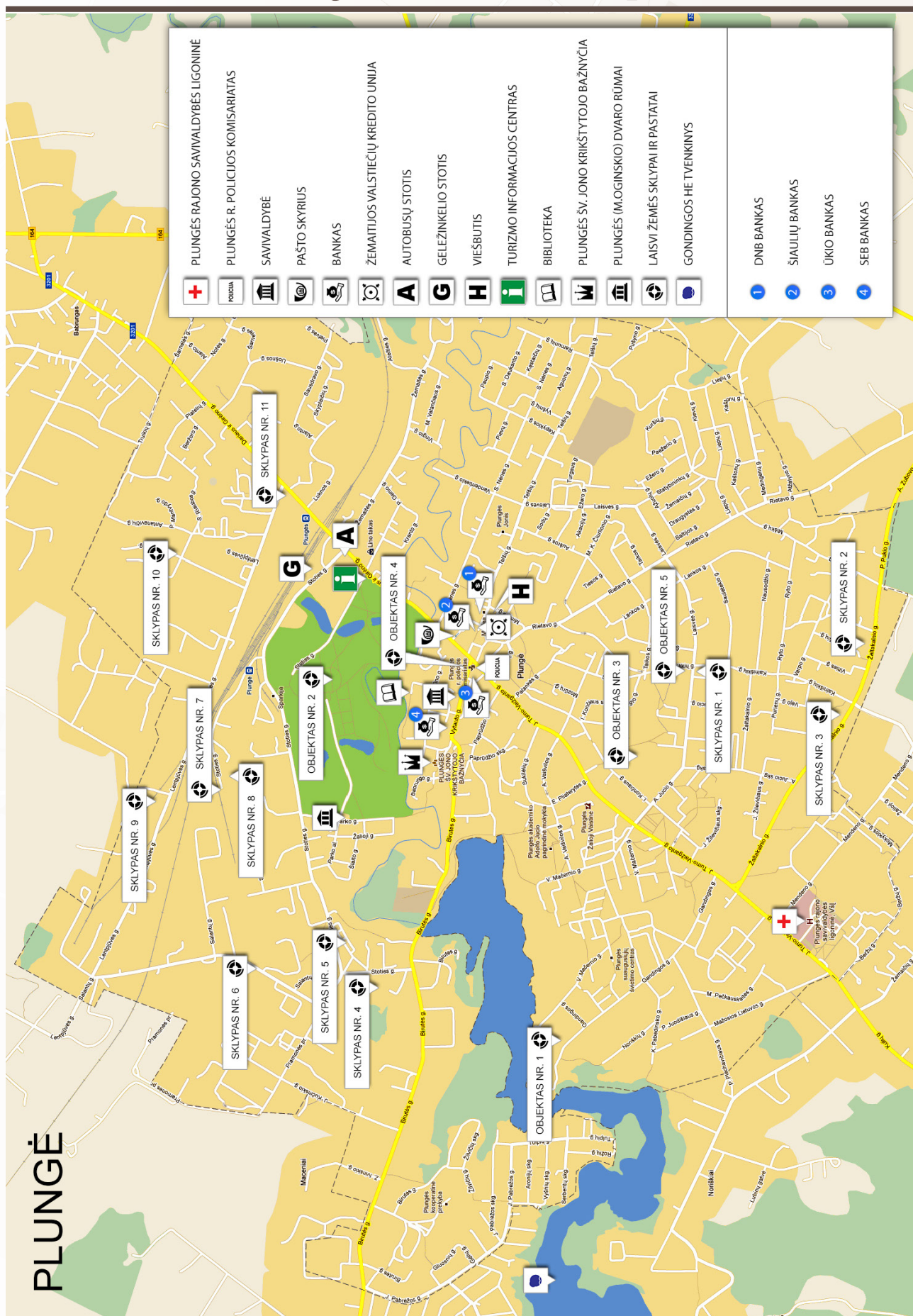
Возможности инвестирования: Объявлен аукцион на продажу. Рыночная стоимость оцениваемого имущества (Оценочный отчет Nr. MŽ12/10-284) – 21 000 литов

Полезные ссылки и контакты: Староство Жемайтю Калвария, тел. +370 448 43 147



Bukantės dvaro sodyba

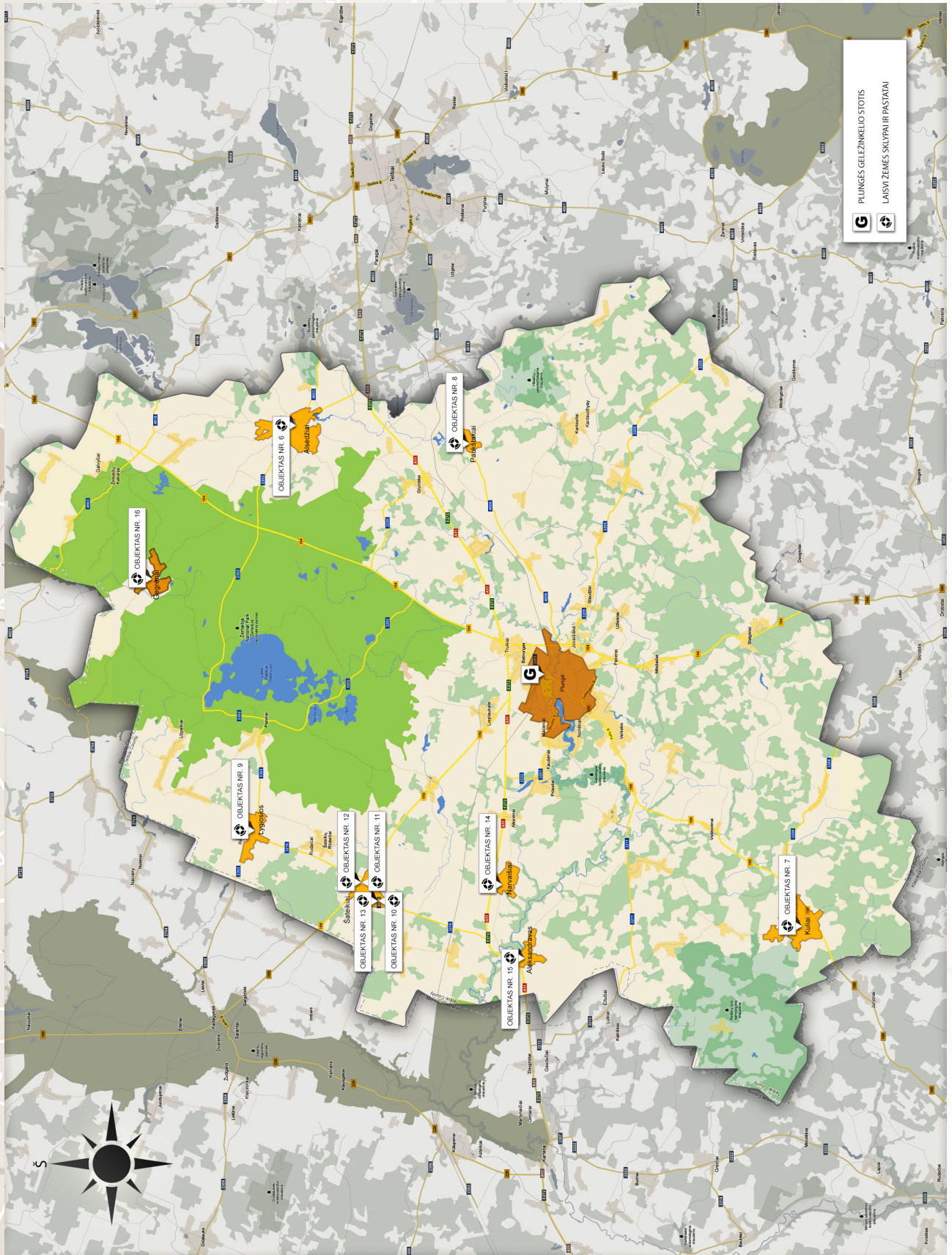
Plungės miesto žemėlapis



PLUNGĖ

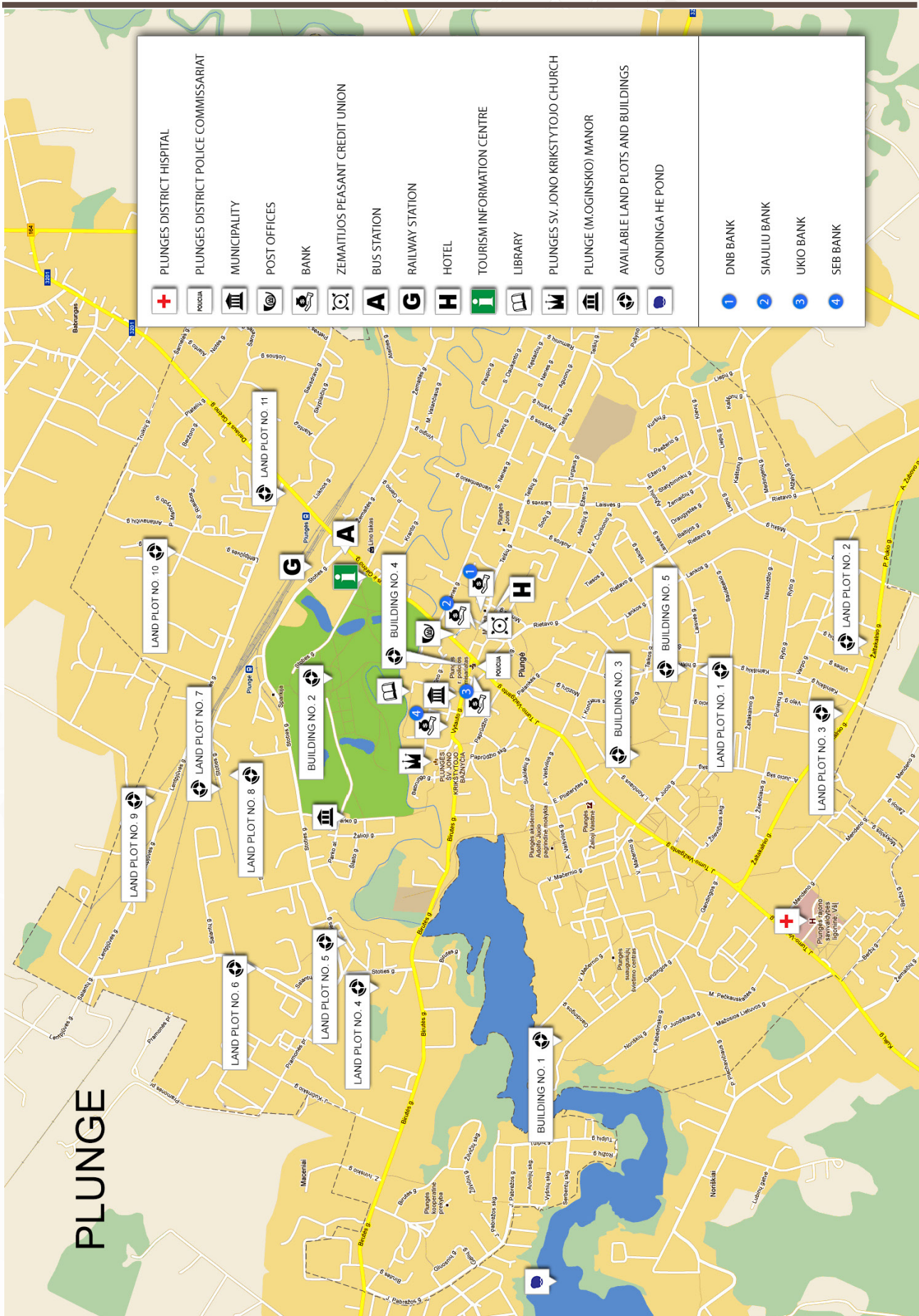


Plungės rajono žemėlapis



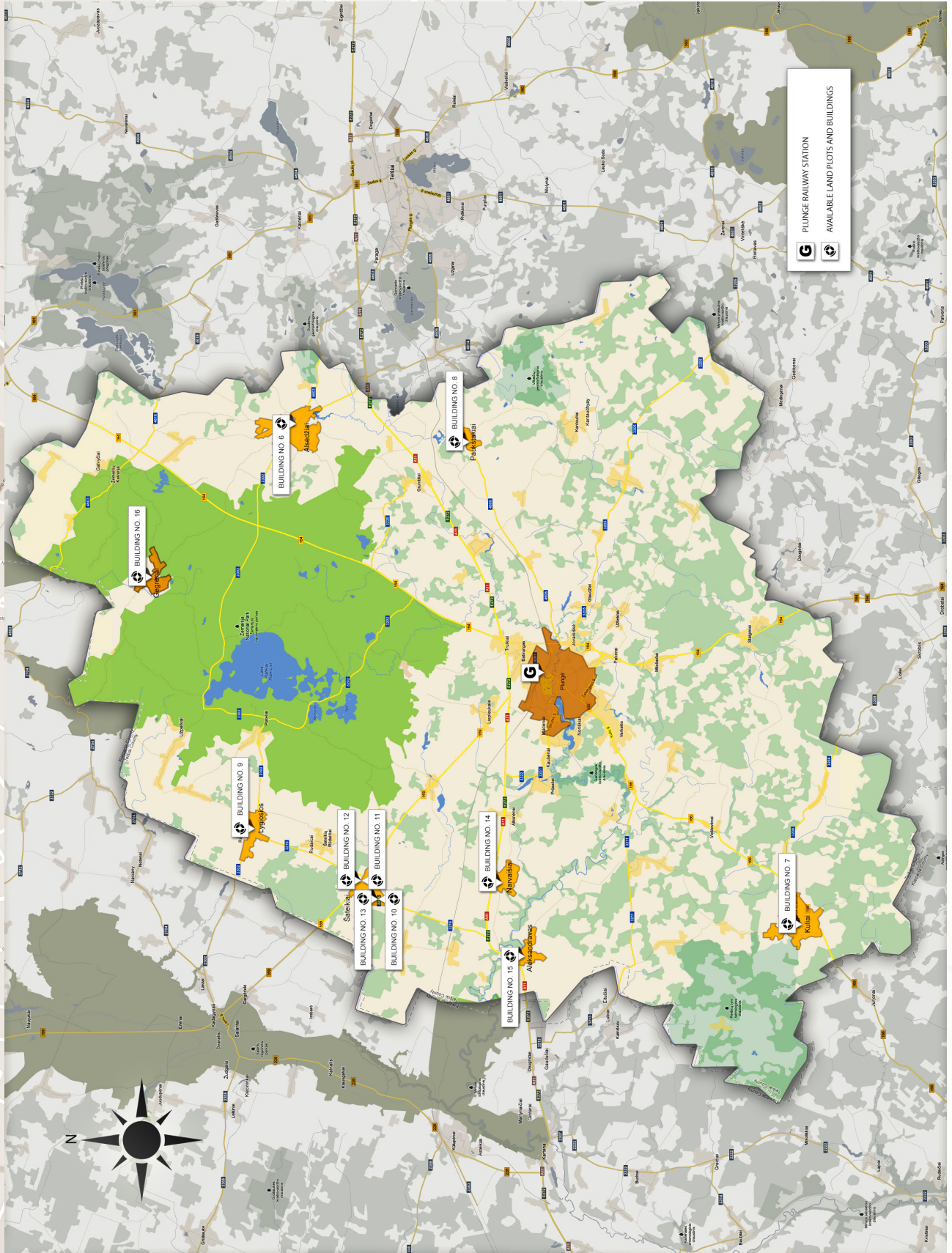


Plunge city map

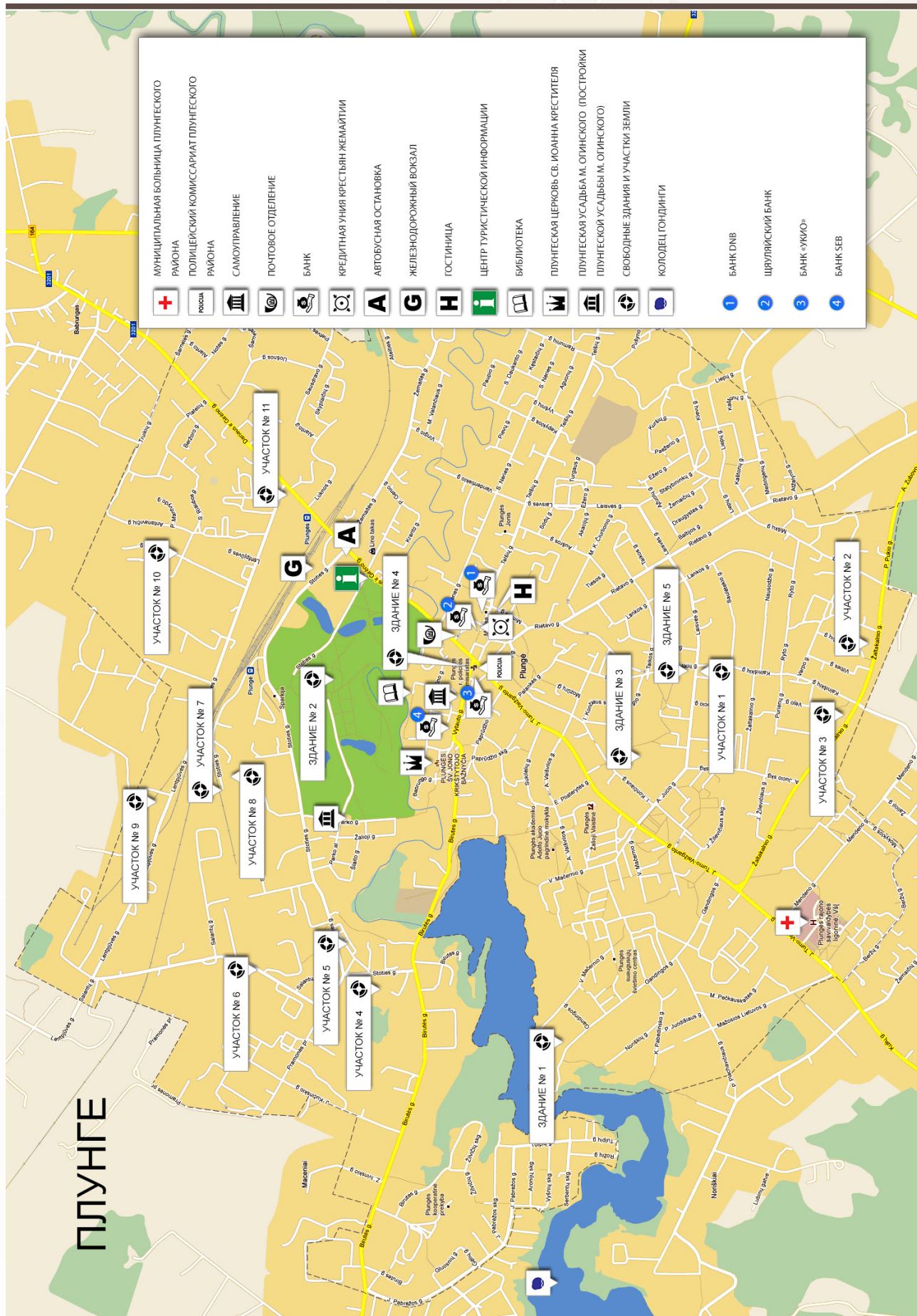




Plunge district map



Карта города Плу́нге



Карта Плунгеского района

