

**PLUNGĖS RAJONO SAVIVALDYBĖS BENDROJO LAVINIMO MOKYKLŲ TINKLO
PERTVARKOS 2005-2012 METŲ
BENDRASIS PLANAS**

I. ĮVADAS

Savivaldybių mokyklų tinklo pokyčiai vyksta nuo 1999 metų Pagrindinės pertvarkos kryptys pažymėtos Švietimo ir mokslo ministro patvirtintuose bendrojo lavinimo švietimo įstaigų tinklo pertvarkymo gairėse, LR Vyriausybės 2005-2008 metų veiklos programoje. Naujo plano būtinybę sąlygoja 2003 m. Lietuvos Respublikos Seimo priimtas Švietimo įstatymas.

Savivaldybės mokyklų tinklo pertvarkos planas, kaip nurodyta Valstybinės švietimo strategijos 2003-2005 metų gairėse, numato sukurti efektyvumo, prieinamumo ir kokybės reikalavimus atitinkantį mokyklų tinklą savivaldybėje, turėti pakankamą pradinio, pagrindinio, vidurinio bei neformaliojo švietimo programų teikėjų tinklą, sudaryti sąlygas visiems vietos bendruomenės nariams ugdytis bei užtikrinti jų teisę įgyti išsilavinimą pagal nustatytus valstybės išsilavinimo standartus.

Siekiant įgyvendinti mokyklų 2005-2012 metų tinklo pertvarkos tikslus, telkiamos mokinių, tėvų, švietimo profesionalų bei politikų pastangos.

Valstybinės 2003-2012 metų švietimo strategijos nuostatuose keliami tokie valstybės švietimo siekiai, lemiantys mokyklų tinklo pertvarką:

1. Sukurti veiksmingą ir darnią, atsakingu valdymu, tikslingu finansavimu ir racionaliu išteklių naudojimu pagrįstą švietimo sistemą.

2. Išplėtoti tęstinę, mokymosi visą gyvenimą laiduojančią ir prieinamą, socialiai teisingą švietimo sistemą.

3. Užtikrinti švietimo kokybę, atitinkančią atviroje pilietinėje visuomenėje ir rinkos ūkyje gyvenančio asmens visuotinius dabarties pasaulio visuomenės poreikius.

Mokyklų tinklo pertvarkos bendrąjį planą sudaro du etapai:

I etapas – 2005-2007 metai

II etapas – 2008-2012 metai

Savivaldybės mokyklų tinklo pertvarkos tikslams ir uždaviniams įgyvendinti reikalinga nustatyti esamos būklės privalumus, trūkumus ir perspektyvą. Plane analizuojama Plungės rajono švietimo būklė šiais aspektais: ugdymo kokybė, mokinių skaičius, mokyklų skaičius, pedagoginio personalo kokybinė sudėtis, mokyklų pastatų būklė, mokyklų tinklo efektyvumas, mokinių vežiojimas ir kt.

II. RAJONO ŠVIETIMO TIKROSIOS BŪKLĖS ANALIZĖ IR PROGNOZĖS.

1. Demografinio, kultūrinio ir švietimo poreikių tenkinimo kontekstas:

1.1. Demografinis kontekstas.

Plungės rajono plotas yra 1105 km². Rajone gyvena 44020 gyventojų. Iš jų 53 % gyvena Plungės mieste, 1 km² tenka apie 40 gyventojų. Plungės rajonas yra „kaimiškesnis“ nei vidutiniškai visa Lietuva, beveik pusė rajono gyventojų gyvena kaime.

Plungės rajonas neišsiskiria iš Žemaitijos regiono, kuriame jau ilgą laikotarpį palankiausia demografinė situacija:

- santykinai aukštas gimstamumas.
- Žemesnis mirtingumas.

Pastaraisiais metais Plungės rajone gyventojų mirtingumas išliko vienas mažiausių Lietuvoje 1000 gyventojų – čia teko 10 – 12 mirusiųjų.

Per 2004 m. į Plungės rajoną atvyko mažiau gyventojų nei išvyko. Migracijos saldo (-) 66. 2004 m. 1000 gyventojų teko:

	Plungės raj.	Telšių raj.	Mažeikių raj.	Rietavo sav.	Telšių apskritis
Mirusių	11,7	12,2	10,5	13,6	11,5
Gimusių	10,0	9,8	10,1	10	9,9
Natūralus prieauglis	- 1,7	- 2,4	- 0,4	- 3,6	- 1,6
Migracijos saldo	- 66	- 380	- 375	- 33	- 854

Jaunimo tarpe nuo 16 – 25 m. vyrai sudaro 51 %, moterys 49 %. Jaunų gyventojų dalis Plungės rajone išlieka didesnė nei kituose Telšių apskrityje rajonuose ir bendrai Lietuvoje.

Per pastaruosius penkerius metus (2000 – 2005 m.) gyventojų skaičius sumažėjo 221 (0,5 %). Ypač ryškus gyventojų mažėjimas pastebimas nuo 2003 metų, kurį lėmė žmonių išvykimas ir natūralus gyventojų prieaugio mažėjimas (lentelė Nr.1).

Nuo 1993 metų nuolat mažėjo naujagimių skaičius rajone: 1993 metais rajono savivaldybėje gimė 896 vaikai, 1997 metais gimė 704 vaikai, o 2003 metais tik 439 vaikai, Per 10 metų naujagimių skaičius sumažėjo 457 vaikais, t.y. beveik 50 %. Vidutiniškai kiekvienais metais gimė apie 36 vaikus mažiau. Į pirmą klasę vidutiniškai atėjo 88 % gimusių vaikų, apie 12 % vaikų išvyko iš rajono kartu su savo tėvais (2 ir 3 lentelės).

Per pastaruosius penkerius metus taip pat ryškiai mažėjo mokyklinio amžiaus (7-18 metų) vaikų skaičius. Jeigu 2000/2001 mokslo metais rajono savivaldybės mokyklose mokėsi 8514 mokinių, tai 2004/2005 mokslo metais jų sumažėjo 404 mokiniais ir buvo tik 8110 mokinių, tai sudaro apie 14 klasių komplektų. Labai ryškiai sumažėjo pradinė klasių mokinių skaičius. 2000/2001 mokslo metais rajono savivaldybės mokyklose buvo 3052 pradinė klasių (1-4 kl.) mokiniai, o 2004-2005 mokslo metais jų buvo tik 2405, 647 mokiniais mažiau. Tai sudaro beveik 27 pradinė klasių komplektus. Mokinių skaičiaus sumažėjimas pastebimas ir Plungės mieste. 2000/2001 mokslo metais Plungės miesto mokyklose buvo 5460 mokinių, o iki 2004/2005 mokslo metų jų skaičius sumažėjo iki 5164 mokinių, 296 mokiniais mažiau, t.y. apie 10 klasių komplektų. Jei ir toliau bus tokia mokyklinio amžiaus vaikų mažėjimo tendencija, tai 2009/2010 mokslo metais mokyklinio amžiaus vaikų rajono savivaldybės mokyklose sumažės dar apie 400 (4 lentelė).

1.2. kultūrinės būklės kontekstas.

Rajono gyventojų tautinė sudėtis (gyventojų surašymo 2001 m. duomenimis) buvo tokia: Iš visų 44170 gyventojų lietuvių buvo 43631, rusų – 277, lenkų -21, baltarusių – 27, ukrainiečių – 81, vokiečių – 8, žydų – 2, totorių – 3, latvių – 12, armėnų – 11, azarbaičių – 2, moldavų – 3, gruzinų – 1, estų – 4, čiuvašų – 1, graikų – 1, kitų – 15. nenurodė tautybės – 70. Mokyti tautinių mažumų kalbų nėra poreikio.

Gyventojų struktūra pagal įgytą aukštąjį išsilavinimą yra vienas pagrindinių kultūros rodiklių. 2001 m. surašymo duomenimis tik 7,9 % savivaldybės gyventojų (10 metų ir vyresni)

turėjo aukštąjį išsilavinimą (šalyje – 12,6 %), aukštesnįjį išsilavinimą – 18,9 % (šalyje – 19,3 %), vidurinį – 23,8 % (šalyje – 27 %), pagrindinį – 16,9 % (šalyje – 15 %), pradinį – 24,8 (šalyje – 21%), neturėjo pradinio – 5,9 %, raštingi, bet nelankė mokyklos – 0,7 %, neraštingi – 0,5 %.

1.3. ugdymosi poreikių tenkinimo būklės kontekstas.

Rajone mažėjant mokyklinio amžiaus vaikų skaičiui, keitėsi mokyklų dydis, jų skaičius ir struktūra. Dėl sumažėjusio skaičiaus mokinių nuo 2000 metų rugsėjo 1-osios dienos buvo nutraukta Plungės rajono Šarnelės pradinės mokyklos veikla, Gintališkės pagrindinė mokykla buvo reorganizuota į pradinę mokyklą.

Nuo 2001 metų rugsėjo 1-osios nebelikus mokinių buvo uždarytos Plungės rajono Vydeikių ir Vieštovėnų pradinės mokyklos, sumažėjus mokinių skaičiui Plungės akademiko Adolfo Jucio ir Šateikių vidurinės mokyklos buvo reorganizuotos į pagrindines mokyklas. Nuo 2002 m. rugsėjo 1 – osios dienos uždarytas Plungės mokykla-darželis „Liepaitė“, Plungės „Ryto“ vidurinė mokykla reorganizuota į pagrindinę mokyklą, nuo 2003 m. rugsėjo 1-osios nutraukė savo veiklą Virkšų pradinė mokykla, o nuo 2004 m. rugsėjo 1 d. nebelikus mokinių uždaryta ir Stonaičių pradinė mokykla. Taip pat Plungės rajono mažakomplektės pradinės mokyklos reorganizuotos į pradinio ugdymo skyrius (Mokyklų tinklo pokytis 2000-2005 m). Nuo 2005 m. rugsėjo 1 dienos dėl sumažėjusio mokinių skaičiaus uždaryti Platelių vidurinės mokyklos Gintališkės, Stanelių pagrindinės mokyklos Paukštakių, Šateikių pagrindinės mokyklos Papievių pradinio ugdymo skyrių veikla.

1.4 .mokyklų tinklo efektyvumas.

2005/2006 mokslo metais Plungės rajono savivaldybės teritorijoje yra 1 gimnazija, kurioje mokosi 848 mokiniai, 6 vidurinės mokyklos (Plungės Senamiesčio vidurinė mokykla – 1468, Platelių vidurinė mokykla – 458 mokiniai, Alsėdžių vidurinė mokykla – 405, Žemaičių Kalvarijos vidurinė mokykla – 384 mokiniai, Kulių vidurinė mokykla – 341 mokinių ir Suaugusiųjų vidurinė mokykla – 235 mokiniai. Taip pat rajone yra 11 pagrindinių mokyklų, 3 pagrindinės mokyklos yra Plungės mieste, kuriose mokosi nuo 437 iki 1263 mokinių ir 8 pagrindinės mokyklos yra kaime, kurių didžiausia mokinių skaičiumi yra Šateikių pagrindinė mokykla – 250 mokiniai. Mažiausiai mokinių mokosi Aleksandravo pagrindinėje mokykloje – 82 mokiniai. Plungės mieste yra 1 pradinė mokykla, tai Vyskupo Moriejaus Valančiaus katalikiškoji pradinė mokykla –188 mokiniai, kaimuose - 7 pradinio ugdymo skyriai, iš kurių mažiausiai mokinių turi Nausodžio pagrindinės mokyklos Juodeikių pradinio ugdymo skyrius – 10 mokinių.

2005-2006 mokslo metais rajono savivaldybės teritorijoje yra 9 lopšeliai-darželiai, 6 – Plungės mieste ir 3 kaimuose. Nuo 2005 m. rugsėjo 1 dienos Plungės rajono savivaldybės tarybos 2005 m. balandžio 28 d. sprendimu Nr.T1-4-112 Kulių lopšelis-darželis reorganizuotas jungimo būdu prie Kulių vidurinės mokyklos, įsteigiant mokykloje ikimokyklinio ugdymo grupę. Taip pat rajone yra 2 mokyklos-darželiai, 4 papildomojo ugdymo įstaigos (Plungės Mykolo Oginskio ir Platelių meno mokyklos, Plungės sporto mokykla ir moksleivių namai) 1 suaugusiųjų vidurinė mokykla ir 1 jaunimo mokykla (lentelė).

Be to Plungės rajono savivaldybėje yra Žemės ūkio ir verslo mokykla įgyvendinanti vidurinio ugdymo ir profesinio mokymo programas, specialioji mokykla internatas.

Dviem pamainomis dirba Senamiesčio vidurinė, „Babruno“, akademiko Adolfo Jucio ir „Ryto“ pagrindinės mokyklos. Dėl mažo mokinių skaičiaus Nausodžio pagrindinės mokyklos Juodeikių ir Alsėdžių vidurinės mokyklos Grumblių pradinio ugdymo skyriuose viena mokytoja dirba su visomis keturiomis klasėmis, kituose pradinio ugdymo skyriuose viena mokytoja dirba su dviem jungtinėmis klasėmis.

Plungės suaugusiųjų vidurinėje mokykloje dauguma mokinių yra Plungės miesto ir artimiausių kaimų gyventojai. Atokesnių vietovių suaugusiems nesudarytos sąlygos savo gyvenamose vietose įgyti pagrindinį ir vidurinį išsilavinimą.

2.MOKINIŲ SKAIČIAUS KAITA IR PROGNOZĖS.

Mažėjant gimstamumui numatomas ryškus pirmokų ateityje ir visų mokinių skaičiaus mažėjimas mokyklose. Mokinių mažėjimo tendencija pastebima visose kaimo vidurinėse, pagrindinėse mokyklose ir pradinio ugdymo skyriuose. Ypač tai ryškiai pasireiškia Aleksandravo, Narvaišių, Žlibinų, Stanelių pagrindinėse mokyklose, Papievių, Juodeikių, Gintališkės, Jogaudų, Paukštakių pradinio ugdymo skyriuose. Įvertinus nuo 1999 iki 2004 metų gimusių vaikų skaičių, galima daryti išvadą, kad 1009/1010 mokslo metais mūsų rajono mokyklose mokinių skaičius bus tik apie 7700, t.y. dar 400 mokinių mažiau (lentelės Nr.6 ir Nr.7).

2005/2006 mokslo metais rajono savivaldybės mokyklose mokosi 685 specialiųjų poreikių vaikai, t.y. 8,5 % nuo bendrojo mokinių skaičiaus mokyklose. Pastebima tokių mokinių skaičiaus didėjimo tendencija. Be specialiųjų poreikių mokinių dar yra dalis mokinių, turinčių mokymosi sunkumų, kuriems reikalinga specialioji pedagoginė pagalba. Išanalizavus mokymosi rezultatus, matyti, kad yra mokinių, paliekančių kartoti kurso arba keliamų į aukštesnę klasę su nepatenkinamais pažymiais.

Mokymosi sėkmingumą padidina specialiosios pedagoginės pagalbos teikimas. Rajono savivaldybėje yra pedagoginė-psichologinė tarnyba, įkurta 1986 m. kovo 25 d. Vienas iš pagrindinių tarnybos uždavinių – įgyvendinti asmens specialiuosius ugdymosi poreikius, teikti pedagoginę, psichologinę pagalbą vaikams, tėvams, vaiko globėjams.

MOKINIŲ VEŽIOJIMAS

Bendras mokinių skaičius, gyvenančių toliau kaip 3 km nuo mokyklų yra 2113, iš jų kasdien vežiojami į mokyklas 2050 mokiniai, tai sudaro ~ 25 % visų mokinių skaičiaus. Mokinių vežiojimo būdai įvairūs: maršrutiniu transportu pavežami 1182 mokiniai, privačiu transportu – 559 mokiniai, mokykliniu transportu, geltonaisiais autobusais, kurių rajone yra 3, pavežami 294 mokiniai, kitais būdais į mokyklą atvyksta 15 mokinių. Per mėnesį mokinių vežiojimui savivaldybė skiria 99760,6 Lt, vidutinė vieno mokinio vežiojimo kaina 48,6 Lt. Tačiau yra mokinių, kurie gyvena atokiose vietovėse ir jų vežiojimas būtų pernelyg sudėtingas ir brangus. Todėl nepavežamų mokinių, gyvenančių toliau kaip 3 km nuo mokyklos, yra 53, t.y. 2,5 % nuo bendro pavežamų mokinių skaičiaus. Rajono mokykloms dar labai trūksta specialiųjų, mokiniams vežioti pritaikytų geltonųjų autobusų, kuriais kiekviena mokykla galėtų naudotis pagal savo poreikius. Dėl tos priežasties neįmanoma užtikrinti visų mokinių savalaikio atvežimo ryte ir parvežimo po pamokų. Todėl atvežtų mokinių, kurie iki pamokų pradžios laukia apie valandą laiko yra 60, o po pamokų iki išvežimo į namus laukia valandą ir ilgiau 263 mokiniai, 66 mokiniai negali būti pavežami po papildomų užsiėmimų.

MOKYTOJAI

Švietimo sistemos gebėjimą padėti vaikams ir jaunuoliams pasirengti ateityje gyventi prisitaikant prie pačios socialinės, ekonominės ir kultūrinės kaitos lemia mokytojų pajėgumas suvokti visuomenės poreikius ir su išsilavinimu siejamus lūkesčius. Todėl viena svarbiausių švietimo kokybės sąlygų yra mokytojų dalykinė ir profesinė kompetencija.

SPECIALISTAI

Mokyklų pateiktais duomenimis, 2004-2005 m.m. privalomus mokomuosius dalykus rajono mokyklose iš viso dėstė 844 mokytojai (vienas mokytojas skaičiuojamas tiek kartų, kiek mokomųjų dalykų dėstė), iš jų - 690 specialistų, tai būtų 81.75 %.

Buvo išsiaiškinta pedagogų kvalifikacija pagal ugdymo planą (lentelė Nr.17) ir pagal privalomųjų dalykų dėstymą (lentelė Nr.16).

Geriausia situacija pagal šiuos rodiklius yra „Saulės“ gimnazijoje (99 % dėsto specialistai), ne specialistų yra tik 1 %. Prastesnė situacija yra kaimo mokyklose, nes ne specialistų dirba nuo 25 % iki 44 %. Mieste, „Ryto“ pagrindinėje ir Jaunimo mokyklose ne specialistų dirba 15 %. Kitose miesto mokyklose pamokas veda nuo 1 % („Saulės“ gimnazija) iki 7 % („Babrungo“, Akademiko Adolfo Jucio pagrindinėse mokyklose, Suaugusiųjų vidurinėje mokykloje) ne specialistai.

Rajono mokyklose pagal dalykus specialistai pasiskirstę taip: pradinių klasių – 96 %, tikybos 67 %, etikos – 17 %, lietuvių kalbos – 96 %, anglų kalbos – 86.28 %, vokiečių kalbos – 75 %, prancūzų kalbos – 100 %, rusų kalbos – 96 %, matematikos – 9 %, informatiką – 86 %, biologiją – 86 %, fiziką, astronomiją – 91 %, chemiją – 94 %, geografiją – 97 %, istoriją – 94 %, daile – 80 %, muziką – 88 %, kūno kultūrą – 89 %, technologiją – 69 %, socialinių pedagogų – 58 %, ikimokyklinėse įstaigose – 93 %, specialiųjų pedagogų – 87.5 %.

Mūsų rajone daugiausia ne specialistų veda tikybos, etikos, technologijų pamokas, taip pat labai trūksta socialinių pedagogų.

KVALIFIKACIJA

Mokytojų kvalifikacija – vienas svarbiausių ugdymo kokybės veiksnių.

2005 m. sausio mėnesį rajono mokyklose dirbo 672 mokytojai, iš jų atestuoti 518 arba 77.08 %, šalyje atestuota 76.8 %. Vyresniojo mokytojo kvalifikacinę kategoriją buvo įgiję – 56.84%, metodininko – 15.32 %, mokytojo eksperto – 0.74 % mokytojų. Palyginus su šalyje atestuotų mokytojų skaičiumi, matyti, kad 0.28 % mūsų rajonas lenkia šalies vidurkį (lentelė Nr.16).

PAPILDOMAS UGDYMAS

Papildomojo ugdymo organizavimas bendrojo lavinimo mokyklose rodo, kiek dėmesio skiriama mokinių prasmingam užimtumui, socializacijai ir prevencijai, nes per papildomąjį ugdymą siekiama tenkinti individualius pažintinius mokinių poreikius siekiant suteikti papildomų kompetencijų, siekiama užkirsti kelią žalingiems įpročiams ir nusikalstamumui.

Rajono bendrojo lavinimo mokyklų papildomojo ugdymo būrelius vidutiniškai lanko 66 % mokinių. Kiekvienoje mokykloje vidutiniškai veikia 7 rūšių būreliai, t.y. sporto, meno, etnokultūros, turizmo-kraštotyros, techninės kūrybos, gamtos...)

Rajono savivaldybės mokiniai (daugiausia miesto) savo poreikius gali tenkinti papildomojo ugdymo įstaigose siūlomose meno, sporto, techninės pakraipos užsiėmimuose), t.y. juose užimta 18,2 % mokinių.

Mokinių, lankančių būrelius, dalis yra mažesnė negu savivaldybės vidurkis šiose bendrojo lavinimo mokyklose:

Stalgėnų pagrindinėje mokykloje	- 40 %;
Akademiko Adolfo Jucio pagrindinėje mokykloje	- 45 %;
Šateikių pagrindinėje mokykloje	- 54 %
Platelių vidurinė mokykla	- 59,7 %

LANKOMUMAS

Praleistos pamokos atskleidžia, kiek laiko vienas mokinys vidutiniškai per metus nebūna mokykloje, jo tėvų ir mokyklos požiūrį į mokymąsi. Didelis praleistų pamokų skaičius skatina ieškoti šio reiškinių priežasčių, nes šiandieninės mokyklos viena iš opiausių problemų – mokyklos nelankymas, o lankomumas taip pat turi įtakos mokymosi rezultatams.

Vidutiniškai rajone 1 mokinys (imant 3 metų vidurkį) dėl ligos praleido 44 pamokas, t.y. 7 dienas: pagrindinėse mokyklose nuo 55 pamokų, t.y. 9 dienos iki 14 pamokų, t.y. 23 dienos, vidurinėse nuo 61,3 pamokų, t.y. 10 dienų iki 25 pamokų, t.y. 4 dienų.

Dėl kitų priežasčių vidutiniškai 1 mokinys praleido 18 pamokų, t.y. 3 dienas: pagrindinėse nuo 8 pamokų – 1,5 dienos iki 108 pamokų, t.y. 18 dienų.

Daugiausia pamokų praleista Jaunimo mokykloje – vidutiniškai 1 mokinys praleido dėl ligos 5 pamokas, o dėl kitų priežasčių – 108 pamokas.

Dėl ligos daugiausia pamokų praleista:

Narvaišių pagrindinė mokykloje, 68 pamokos (11 dienų);

„Saulės“ gimnazijoje 61,3 pamoka (10 dienų);

Šateikių pagrindinėje mokykloje 59,1 pamokos (9 dienos).

Dėl kitų priežasčių daugiausia pamokų praleista:

Jaunimo mokykloje – 108 pamokos (18 dienų);

Žemaičių Kalvarijos vidurinėje mokykloje – 36,1 pamoka (6 dienos);

„Babrungo“ pagrindinė mokykloje – 36 pamokos (6 dienos);

„Saulės“ gimnazijoje – 30,4 pamokų (5 dienos).

MOKYKLŲ TINKLO POKYTIS 2000-2005 METAIS

Eil. Nr.	Data	Reorganizuotos mokyklos pavadinimas
1.	Nuo 2000 m. rugsėjo 1 d.	-Likviduota Plungės rajono Šarnelės pradinė mokykla; -Reorganizuota Plungės rajono Gintališkės pagrindinė mokykla į Gintališkės pradinę mokyklą.
2.	Nuo 2001 m. rugsėjo 1 d.	-Likviduotos Plungės rajono Vydeikių ir Vieštvėnų pradinės mokyklos; -Plungės rajono Šateikių vidurinė mokykla reorganizuota į Šateikių pagrindinę mokyklą; -Plungės akademiko Adolfo Jucio vidurinė mokykla reorganizuota į Plungės akademiko Adolfo Jucio pagrindinę mokyklą.
3.	Nuo 2002 m. rugsėjo 1 d.	-Likviduota Plungės mokykla-darželis „Liepaitė“; -Plungės „Ryto“ vidurinė mokykla reorganizuota į Plungės „Ryto“ pagrindinę mokyklą.
4.	Nuo 2003 m. rugsėjo 1 d.	-Likviduota Plungės rajono Virkšų pradinė mokykla.
5.	Nuo 2004 m. rugsėjo 1 d.	-Likviduota Plungės rajono Stonaičių pradinė mokykla; -Plungės rajono mažakomplektės pradinės mokyklos reorganizuotos į pradinio ugdymo skyrius.
6.	Nuo 2005 m. rugsėjo 1 d.	- Likviduotas Plungės rajono Stanelių pagrindinės mokyklos Paukštakių pradinio ugdymo skyrius.
7.	Nuo 2005 m. rugsėjo 1 d.	- Likviduotas Plungės rajono Platelių vidurinės mokyklos Gintališkės pradinio ugdymo skyrius.
8.	Nuo 2005 m. rugsėjo 1 d.	- Likviduotas Plungės rajono Šateikių pagrindinės mokyklos Papievių pradinio ugdymo skyrius.
9.	2005 m. rugsėjo 1 d.	- Reorganizuota Plungės rajono Kulių vidurinė mokykla pridedant ikimokyklinio ugdymo pakopą.

LĖŠŲ PANAUDOJIMO EFEKTYVUMAS

2004 m. mokinio krepšelio lėšos sudarė 17468 tūkst. Lt. Sudėjus mokinio krepšelio ir aplinkos lėšas, vidutiniškai 1 mokiniui daugiausia lėšų reikia: Plungės rajono Didvyčių mokyklai–darželiui – 5165 Lt, Plungės rajono Alsėdžių pagrindinės mokyklos Jogaudų pradinio ugdymo skyriui – 4657 Lt, Plungės jaunimo mokyklai – 4541 Lt.

Mažiausiai lėšų vienam vaikui išlaikyti naudojama: Plungės vyskupo M. Valančiaus katalikiškoje pradinėje mokykloje – 1721 Lt, Plungės Senamiesčio vidurinėje mokykloje – 1801 Lt, Plungės „Ryto“ pagrindinėje mokykloje – 1892 Lt.

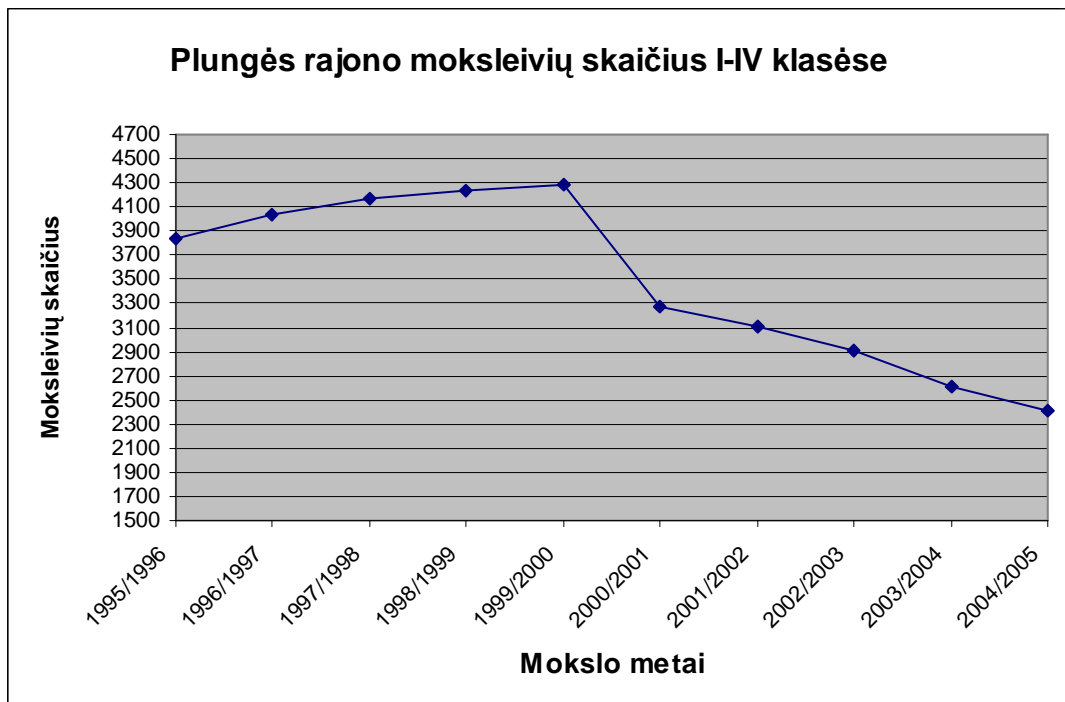
Vidutiniškai 1 mokiniui išlaikyti kaimo bendrojo lavinimo mokyklose išleidžiama 1092 Lt daugiau negu miesto bendrojo lavinimo mokyklose. Mieste 1 mokiniui išlaikyti vidutiniškai sunaudojama 2286 Lt, kaimo mokyklose – 3378 Lt.

Palyginus, kiek vienam mokiniui išlaikyti vidutiniškai naudojama lėšų pradinio ugdymo skyriuose, pagrindinėse ir vidurinėse mokyklose, matyti, kad daugiausia lėšų sunaudojama pradinio ugdymo skyriuose – 3581 Lt, pagrindinėse mokyklose - 3227 Lt, o vidurinėse mokyklose - 2717 Lt.

Nuo 2004 m. įvedus mokinio krepšelio ir sutartinių moksleivių apskaičiavimo metodiką, išryškėjo mokyklų finansavimo problemas.

2004 m. mokinio krepšelio lėšų trūko: Plungės rajono Aleksandravo pagrindinei mokyklai, Plungės rajono Paukštakių pradinei mokyklai, Plungės rajono Prūsalių ir Didvyčių mokykloms–darželiams, mažakomplektėms pradinėms mokykloms, kuriose buvo tik po 2 klasių komplektus (Senamiesčio vidurinės mokyklos Glaudžių pradinio ugdymo skyriui, Plungės rajono Šateikių pagrindinės mokyklos Papievių pradinio ugdymo skyriui ir kt.).

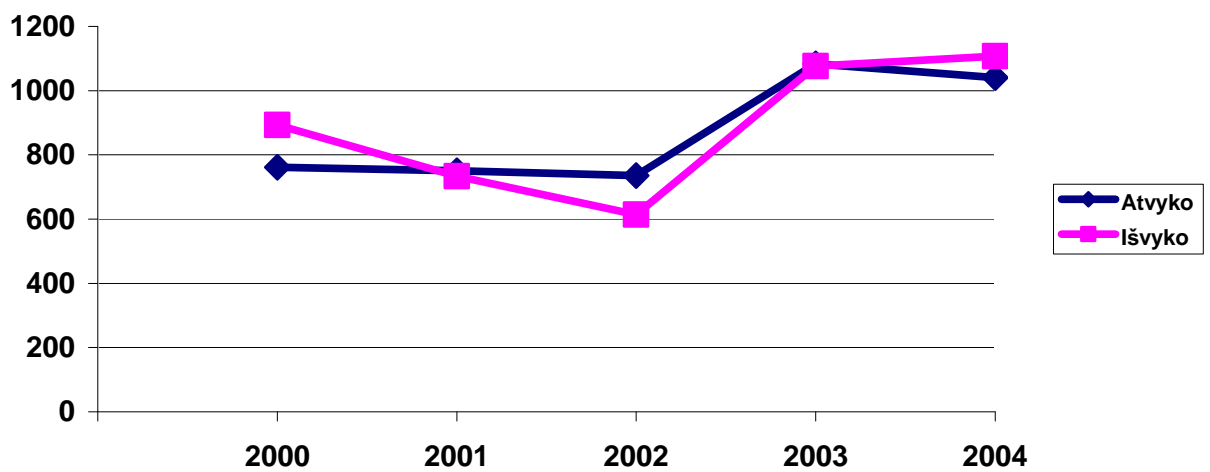
2005 m. mokinio krepšelio lėšų trūksta: Plungės rajono Didvyčių ir Prūsalių mokykloms–darželiams, Alsėdžių vidurinės mokyklos Jogaudų pradinio ugdymo skyriui, Senamiesčio vidurinės mokyklos Glaudžių pradinio ugdymo skyriui. Trūkstamos lėšos pervedamos iš tų mokyklų, prie kurių pradiniai skyriai yra prijungti.



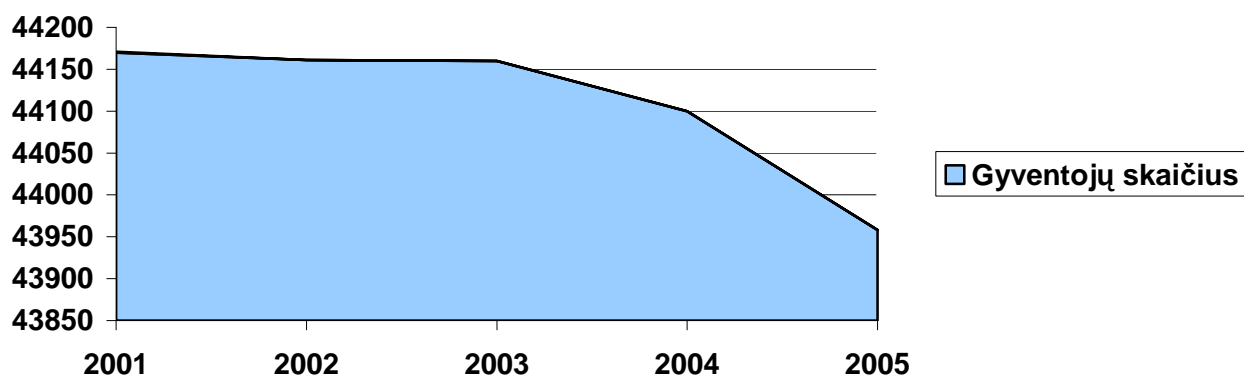
1 lentelė

RAJONO GYVENTOJŲ MIGRACIJA PER PASTARUOSIUS PENKERIUS METUS (2000 – 2004 M.M.)

Metai	Atvyko	Išvyko	Migracijos saldo
2000	761	893	- 132
2001	750	734	16
2002	736	614	122
2003	1083	1076	7
2004	1041	1107	- 66

**PLUNGĖS RAJONO SAVIVALDYBĖS GYVENTOJŲ SKAIČIAUS KAITA PER PASTARUOSIUS PENKERIUS METUS (2000 – 2004 M.)**

Metai	Gyventojų skaičius
2001-01-01	44170
2002-01-01	44161
2003-01-01	44160
2004-01-01	44100
2005-01-01	43958
	- 212



2 lentelė

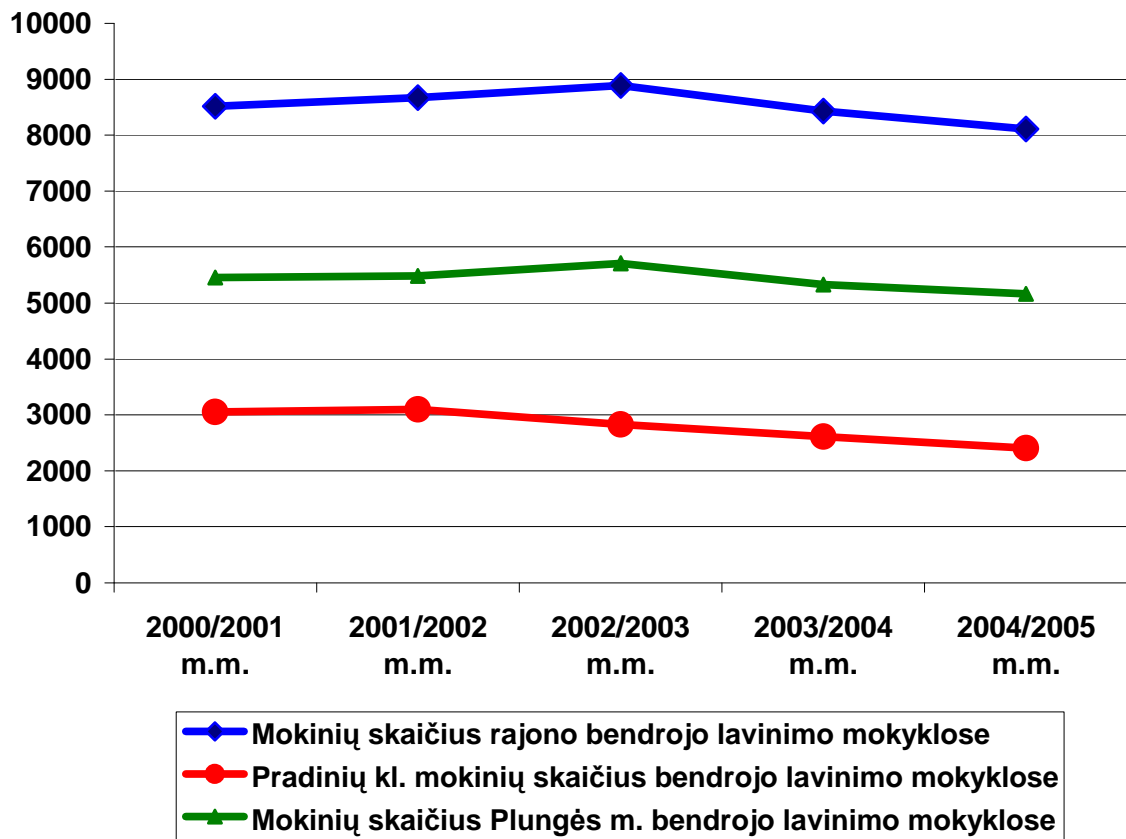
GIMUSIŲ VAIKŲ IR ATĖJUSIŲ Į PIRMĄ KLASĘ SANTYKIS

Gimusių vaikų 1992 m.	1049
Iš viso atėjo į pirmą klasę 1999/2000 m.m.	1032
Gimusių vaikų 1993 m.	896
Iš viso atėjo į pirmą klasę 2000/2001 m.m.	799
Gimusių vaikų 1994 m.	819
Iš viso atėjo į pirmą klasę 2001/2002 m.m.	687
Gimusių vaikų 1995 m.	722
Iš viso atėjo į pirmą klasę 2002/2003 m.m.	604
Gimusių vaikų 1996 m.	693
Iš viso atėjo į pirmą klasę 2003/2004 m.m.	604
Gimusių vaikų 1997 m.	704
Iš viso atėjo į pirmą klasę 2004/2005 m.m.	576
Iš viso gimusių vaikų 1992-1997 m.	4883
Iš viso atėjo į pirmą klasę 1999-2004 m.	4302
Atėjusių į pirmą klasę %	88 %
Neatėjusių į pirmą klasę %	12 %

Pradinių kl. mokinių skaičius bendrojo lavinimo mokyklose	3052	3101	2832	2614	2405	768	~ 32
---	-------------	-------------	-------------	-------------	-------------	------------	-------------

Mokinių skaičiaus kaita **Plungės miesto** bendrojo lavinimo mokyklose per pastaruosius penkerius metus(2000/2001 m.m. – 2004/2005 m.m.)

	2000/2001 m.m.	2001/2002 m.m.	2002/2003 m.m.	2003/2004 m.m.	2004/2005 m.m.	Sumažėjo mokinių per 5 metus	Tai sudaro mokinių komplektų
Mokinių skaičius Plungės miesto bendrojo lavinimo mokyklose	5460	5488	5713	5333	5164	217	~ 8



4 lentelė

**MOKINIŲ SKAIČIAUS KAITA PLUNGĖS MIESTO BENDROJO LAVINIMO
MOKYKLOSE (2000/2001 – 2004/2005 M.M.)**

	2000/2001 m.m.	2001/2002 m.m.	2002/2003 m.m.	2003/2004 m.m.	2004/2005 m.m.	2005/2006 m.m.
Mokinių skaičius Plungės miesto bendrojo lavinimo mokyklose	5155	5332	5713	5333	5117	5010

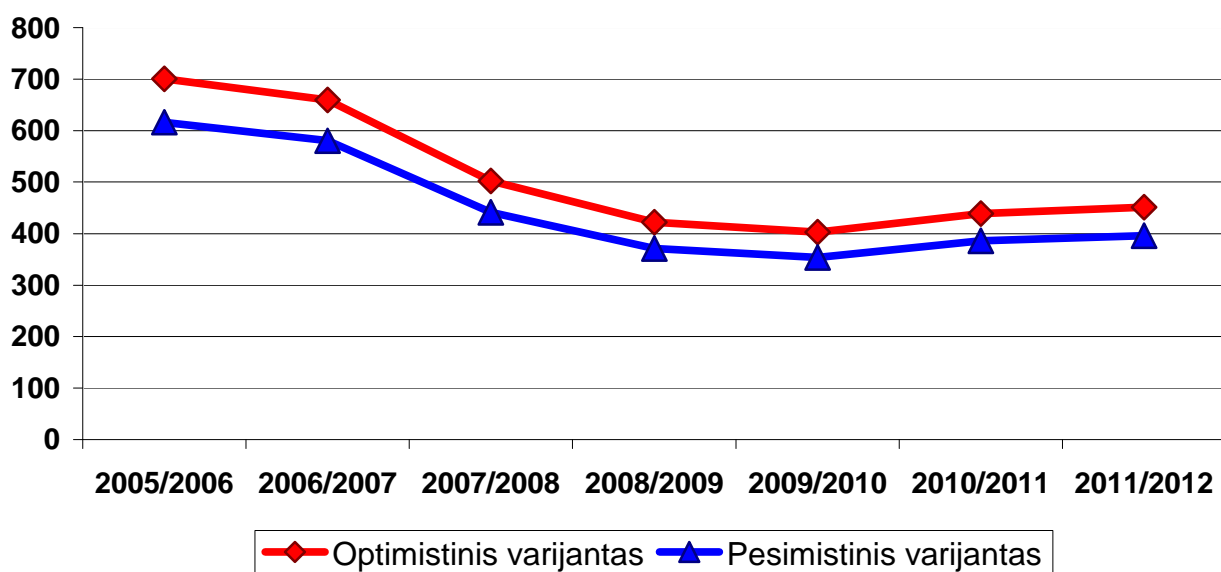
1.4.Švietimo įstaigų tipai ir jų skaičius.

Švietimo įstaigų skaičius	Ikimokyklinė įstaiga	Darželis-mokykla	Pradinė	Nepilna pagrindinė	Pagrindinė	Jaunimo	Specialioji	Vidurinė	Gimnazija	Suaugusiųjų	Papildomojo ugdymo	Žemės ūkio ir verslo mokykla
1	2	3	4	5	6	7	8	9	10	11	12	13
39	9	2	1	-	11	1	1	6	1	1	4	1

GIMSTAMUMAS. PIRMOS KLASĖS MOKINIŲ SKAIČIAUS PROGNOZĖ.

Gimė							Vidutiniškai kiekvienais metais gimė vaikų mažiau skaičiais su ženklu „ - „ Daugiau skaičiais su ženklų „ + „
1998 m.	1999 m.	2000 m.	2001 m.	2002 m.	2003 m.	2004 m.	
701	660	502	422	403	439	451	- 35,7

Pirmos klasės mokinių skaičiaus prognozė													
2005/2006 m.m.		2006/2007 m.m.		2007/2008 m.m.		2008/2009 m.m.		2009/2010 m.m.		2010/2011 m.m.		2011/2012 m.m.	
Optimistinis variantas	Pesimistinis variantas	Optimistinis variantas	Pesimistinis variantas	Optimistinis variantas	Pesimistinis variantas	Optimistinis variantas	Pesimistinis variantas	Optimistinis variantas	Pesimistinis variantas	Optimistinis variantas	Pesimistinis variantas	Optimistinis variantas	Pesimistinis variantas
701	616	660	580	502	441	422	371	403	354	439	386	451	396

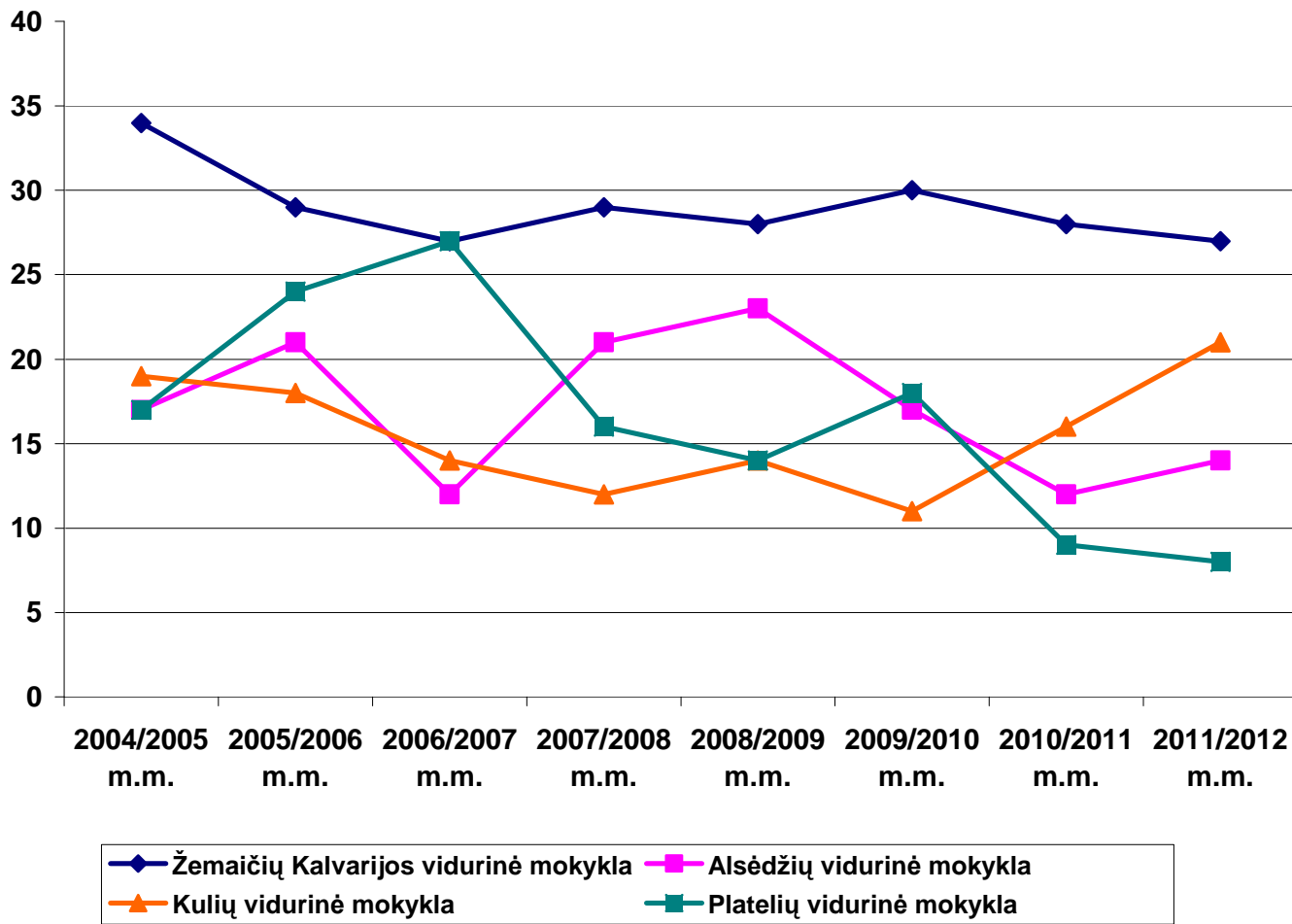


**NUMATOMAS BŪSIMŪJŲ PIRMOKŲ SKAIČIUS KAIMO VIDURINĖSE, PAGRINDINĖSE MOKYKLOSE IR
PRADINIO UGDYMO SKYRIUOSE
2004/2005 M.M. – 2011/2012 M.M.**

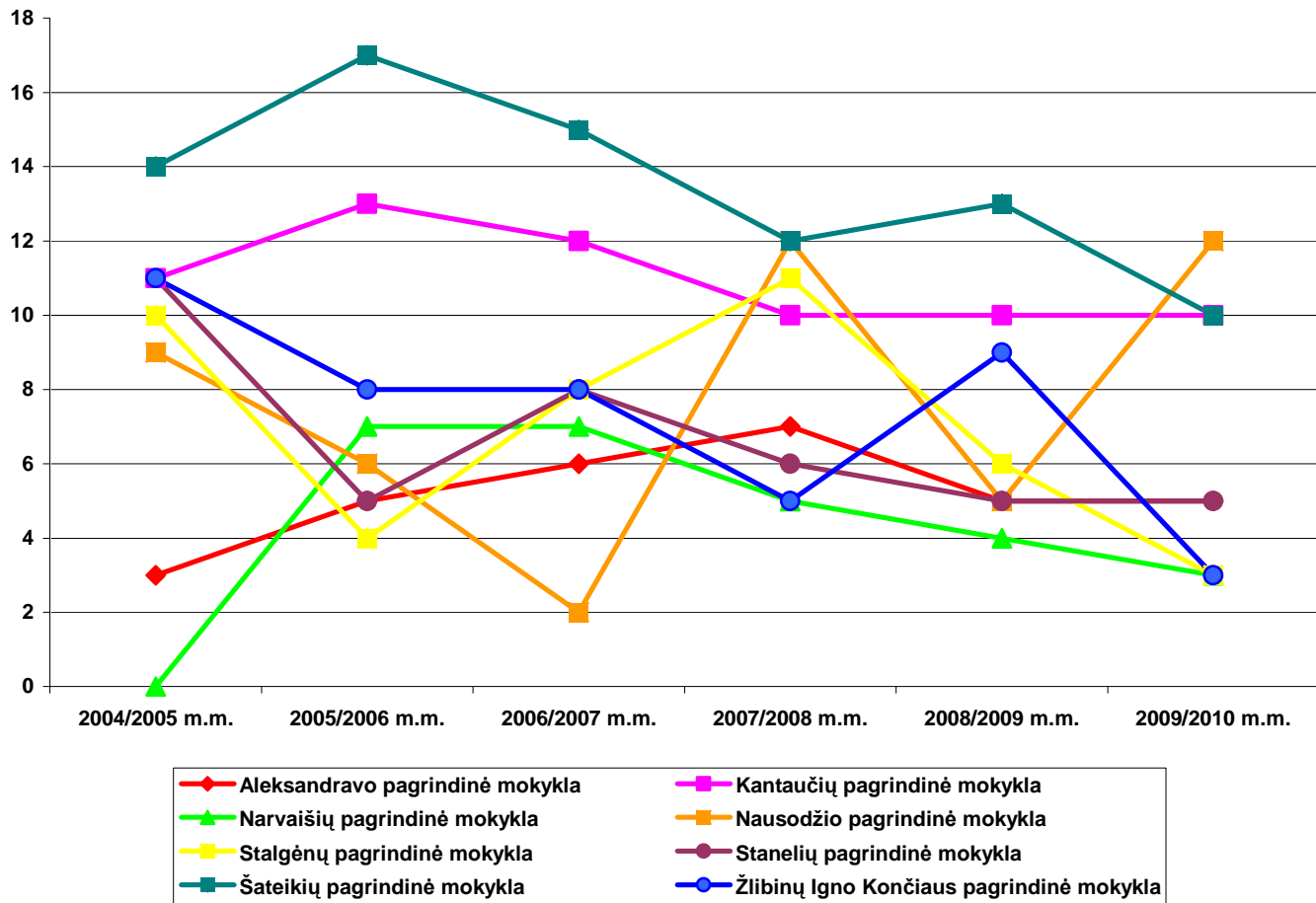
Eil. Nr.	Mokyklos pavadinimas	2004/2005 m.m.	2005/2006 m.m.	2006/2007 m.m.	2007/2008 m.m.	2008/2009 m.m.	2009/2010 m.m.	2010/2011 m.m.	2011/2012 m.m.
1.	Žemaičių Kalvarijos vidurinė mokykla	34	29	27	29	28	30	28	27
2.	Alsėdžių vidurinė mokykla	17	21	12	21	23	17	12	14
3.	Kulių vidurinė mokykla	19	18	14	12	14	11	16	21
4.	Platelių vidurinė mokykla	17	24	28	17	15	22	9	10
5.	Aleksandra vo pagrindinė mokykla	3	5	6	7	5	5	9	4
6.	Kantaučių pagrindinė mokykla	11	13	12	10	10	10	9	7
7.	Narvaišių pagrindinė mokykla	-	7	7	5	4	3	8	3
8.	Nausodžio pagrindinė mokykla	9	6	2	12	5	12	12	4
9.	Stalgėnų pagrindinė mokykla	10	4	8	11	6	3	14	4
10.	Stanelių pagrindinė mokykla	11	5	10	9	7	8	10	8
11.	Šateikių pagrindinė mokykla	14	19	16	12	14	11	8	14
12.	Žlibinų Igno Končiaus pagrindinė mokykla	11	8	8	5	9	3	4	4
13.	Glaudžių pradinio ugdymo skyrius	3	9	5	5	3	2	7	4
14.	Gegrėnų pradinio ugdymo skyrius	7	2	8	6	3	2	3	2

15.	Grumblių pradinio ugdymo skyrius	3	5	7	6	4	6	3	5
16.	Jogaudų pradinio ugdymo skyrius	5	4	3	1	2	2	-	-
17.	Gintališkės pradinio ugdymo skyrius	10	-	-	-	-	-	-	-
18.	Juodeikių pradinio ugdymo skyrius	3	-	2	2	1	1	-	-
19.	Karklėnų pradinio ugdymo skyrius	12	5	7	4	5	1	4	6
20.	Milašaičių pradinio ugdymo skyrius	7	1	3	3	-	4	1	3
21.	Paukštakių pradinio ugdymo skyrius	3	-	-	-	-	-	-	-
22.	Papievių pradinio ugdymo skyrius	1	-	-	-	-	-	-	-
23.	Didvyčių mokykla - darželis	5	7	5	4	4	5	5	3
24.	Prūsalių mokykla - darželis	6	12	9	8	11	7	9	8

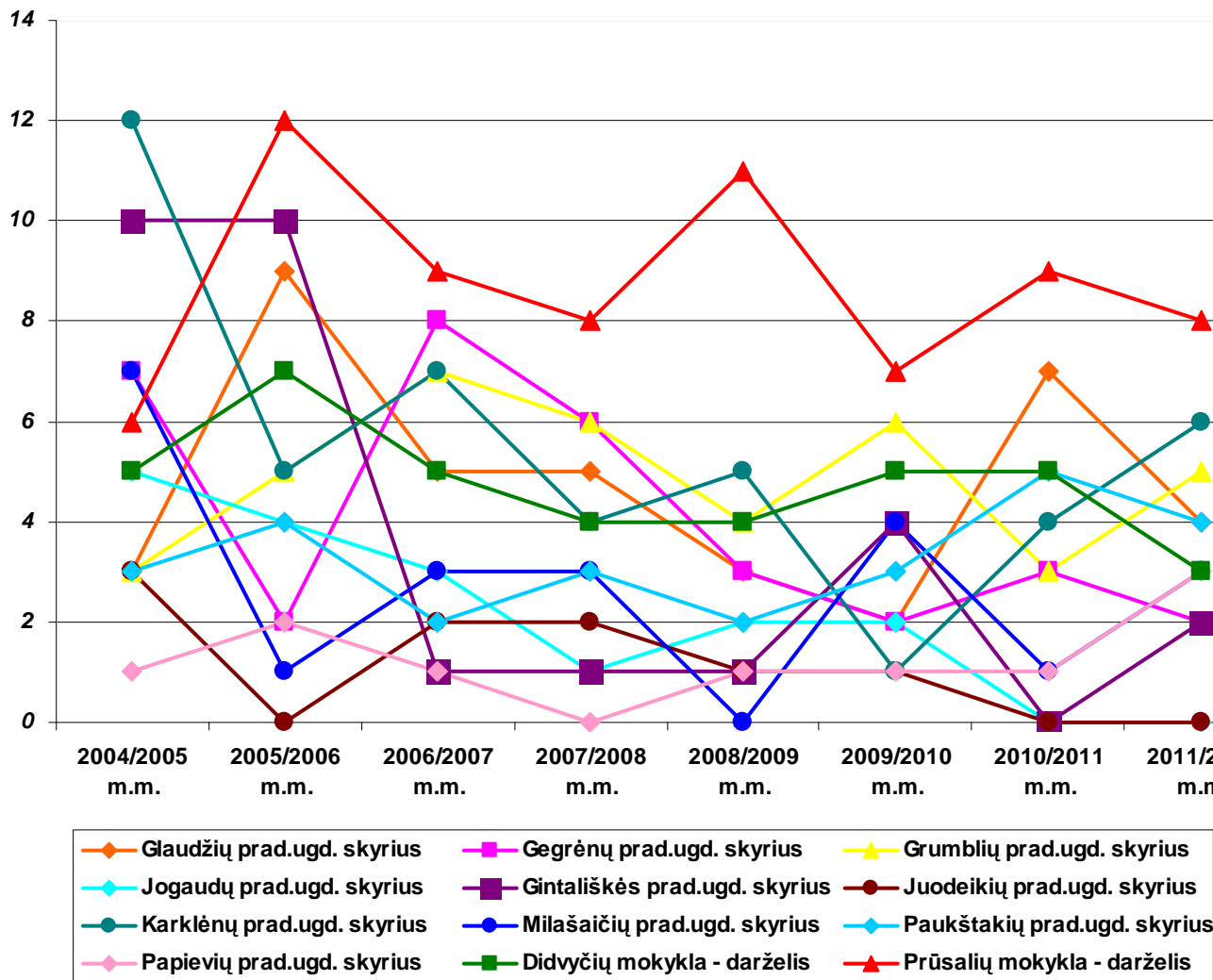
Kaimo vidurinės mokyklos



Kaimo pagrindinės mokyklos



Kaimo pradinio ugdymo skyriai

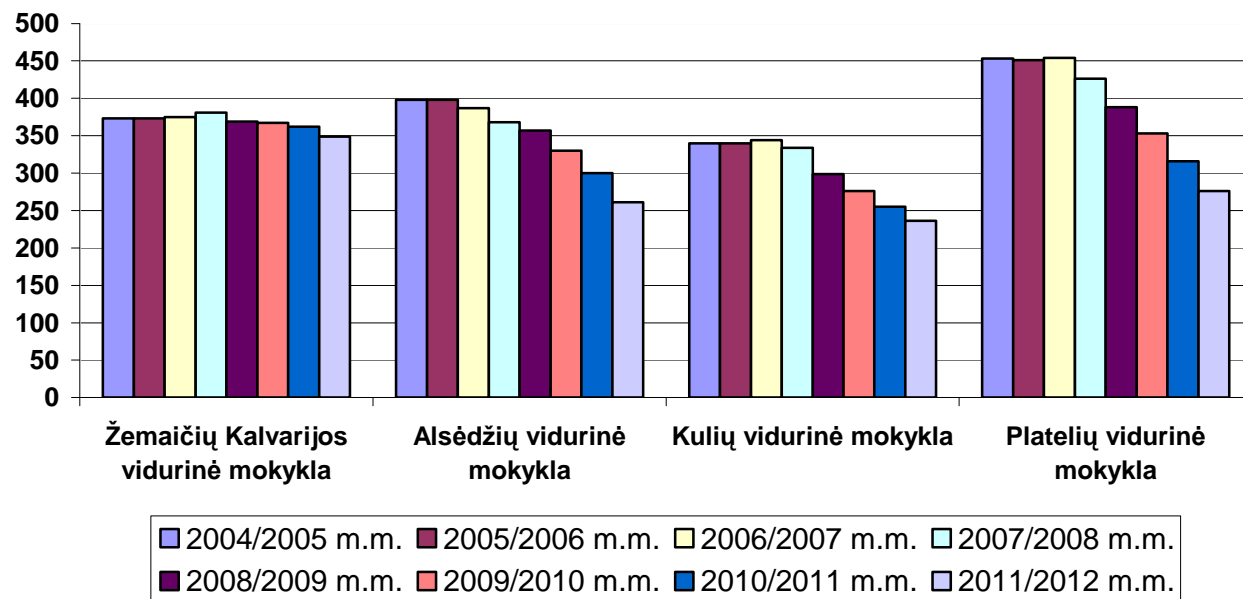


NUMATOMAS MOKINIŲ SKAIČIUS KAIMO VIDURINĖSE, PAGRINDINĖSE IR PRADINIO UGDYMO SKYRIUOSE 2004/2005 M.M. – 2011/2012 M.M.

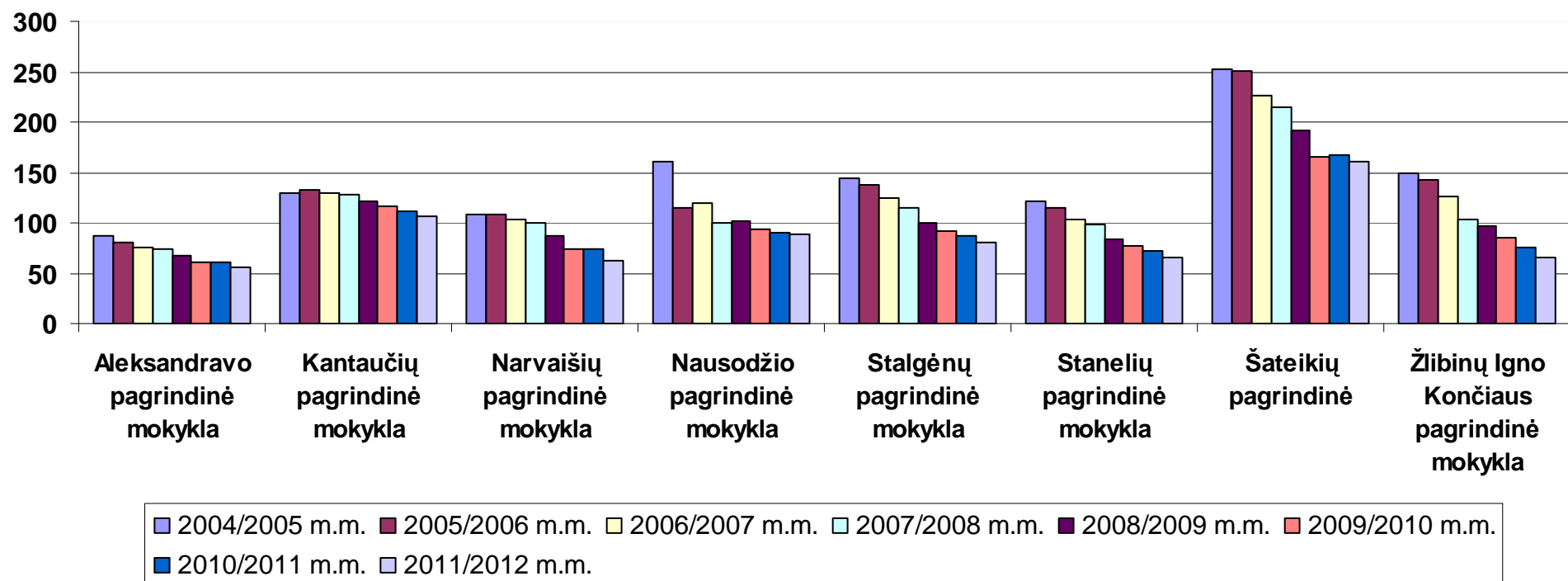
Eil. Nr.	Mokyklos pavadinimas	2004/2005 m.m.	2005/2006 m.m.	2006/2007 m.m.	2007/2008 m.m.	2008/2009 m.m.	2009/2010 m.m.	2010/2011 m.m.	2011/2012 m.m.
1.	Žemaičių Kalvarijos vidurinė mokykla	373	373	375	381	369	367	362	349
2.	Alsėdžių vidurinė mokykla	398	398	387	368	357	330	300	261
3.	Kulių vidurinė mokykla	340	340	344	334	299	276	255	236
4.	Platelių vidurinė mokykla	453	458	461	439	395	353	316	276
5.	Aleksandravo pagrindinė mokykla	87	81	76	73	68	61	61	55
6.	Kantaučių pagrindinė mokykla	130	132	130	128	121	117	112	106
7.	Narvaišių pagrindinė mokykla	108	108	103	100	87	74	73	63
8.	Nausodžio pagrindinė mokykla	161	114	120	100	102	93	90	88
9.	Stalgėnų pagrindinė mokykla	145	137	124	114	100	91	87	81
10.	Stanelių pagrindinė mokykla	122	121	108	104	88	85	80	79
11.	Šateikių pagrindinė mokykla	253	251	231	218	196	169	171	163
12.	Žlibinų Igno Končiaus pagrindinė mokykla	150	142	127	104	96	86	76	65
13.	Glaudžių pradinio ugdymo skyrius	16	18	19	22	22	15	17	16
14.	Gegrėnų pradinio ugdymo skyrius	24	20	23	23	19	19	14	10
15.	Grumblių pradinio ugdymo skyrius	11	13	12	18	19	20	16	15
16.	Jogaudų pradinio ugdymo skyrius	16	18	18	13	10	8	5	4
17.	Gintališkės pradinio ugdymo skyriuje	20	7	-	-	-	-	-	-

18.	Juodeikių pradinio ugdymo skyrius	13	11	11	7	5	3	1	1
19.	Karklėnų pradinio ugdymo skyrius	30	23	25	27	20	16	13	15
20.	Milašaičių pradinio ugdymo skyrius	21	18	17	16	19	22	20	8
21.	Paukštakių pradinio ugdymo skyrius	14	7	-	-	-	-	-	-
22.	Papievių pradinio ugdymo skyrius	13	7	-	-	-	-	-	-
23.	Didvyčių mokykla - darželis	18	21	23	23	22	20	20	19
24.	Prūsalių mokykla - darželis	30	38	37	35	30	27	26	22

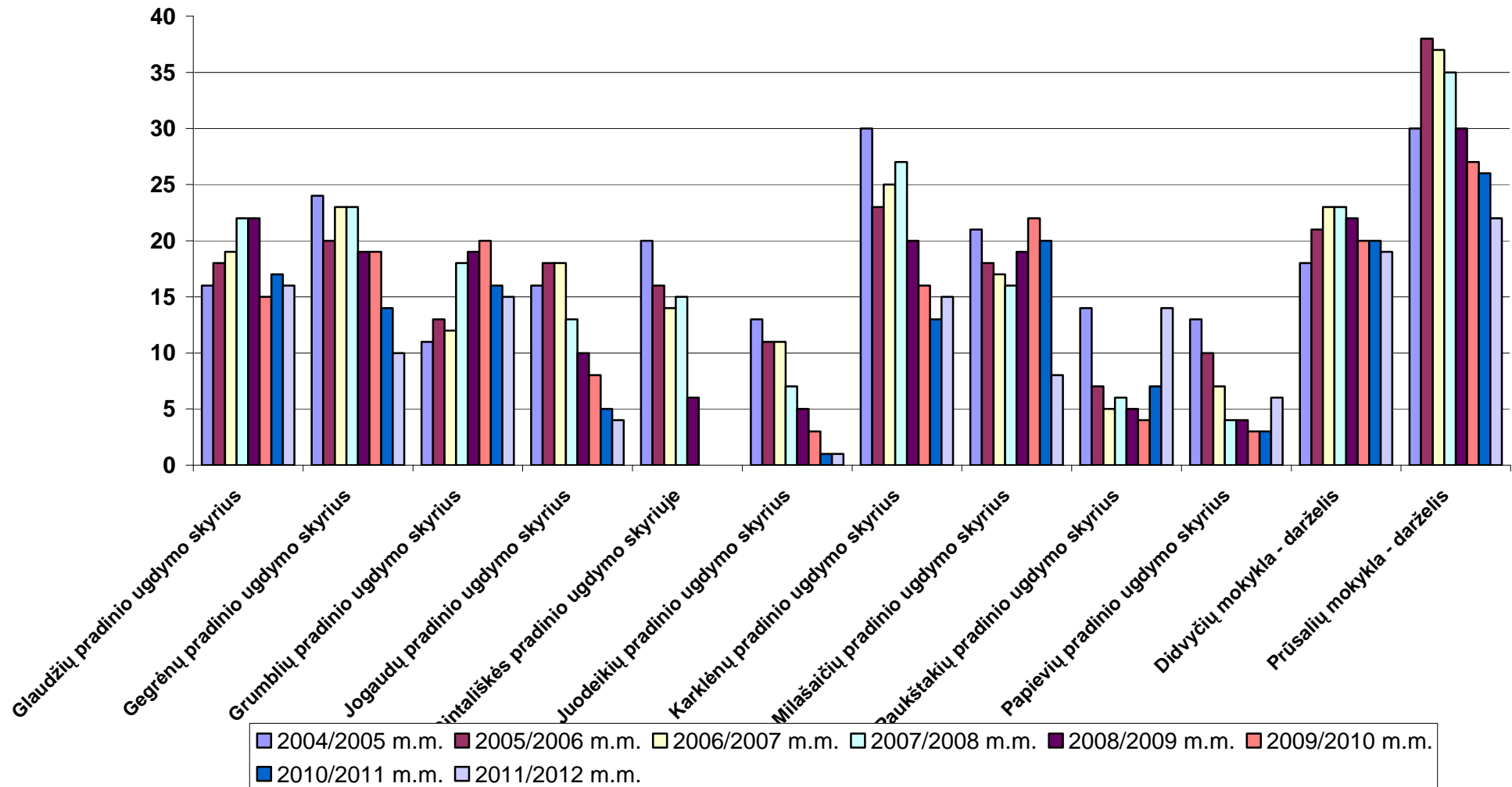
Numatomas mokinių skaičius kaimo vidurinėse mokyklos



Numatomas mokinių skaičius kaimo pagrindinėse mokyklose



Numatomas mokinių skaičius kaimo pradinėse mokyklose bei pradinio ugdymo skyriuose



Mokinių vežiojimo organizavimas

Skiriamos lėšos per mėnesį mokinių vežiojimui	1 mokinyso kainuoja	Mokinių, gyvenančių toliau kaip 3 km nuo mokyklos skaičius	Pavežama mokinių						Nepavežami mokiniai, gyvenantys toliau kaip 3 km nuo mokyklos	Iki pamokų pradžios laukia apie valandą	Po pamokų laukia apie valandą	Negali būti pavežami po papildomų užsiėmimų
			Maršrutiniu transportu	Privačiu transportu	Mokykliniu transportu ir geltonaisiais autob.	Kitais vežiojimo būdais	Iš viso:	%				
2004-2005 metai												
54079	~26 Lt	2087	1069	546	359	48	2022	25	65	60	263	66
2005-2006 metai												
99760,6	48,6	2113	1182	559	294	15	2050	25,4	53			

Plungės rajono vidurinių mokyklų pagrindinio ugdymo programos baigimo rezultatai

Mokykla	2001/02 m.m. pabaiga			2002/03 m.m. pabaiga			2003/04 m. m. pabaiga			Iš viso per 3 metus				
	Išklausė X kl. programą	Iš 1 skilties mokėsi pagal adaptuotas programas	Igijo pagrindinį išsilavinimą	Išklausė X kl. programą	Iš 4 skilties mokėsi pagal adaptuotas programas	Igijo pagrindinį išsilavinimą	Išklausė X kl. programą	Iš 7 skilties mokėsi pagal adaptuotas programas	Igijo pagrindinį išsilavinimą	Išklausiusiųjų X kl. programą	Besimokiusiųjų pagal adaptuotas programas	Išklausiusiųjų X kl. programą, išskyrus besimokiusiuosius pagal adaptuotas programas	Igijusiųjų pagrindinį išsilavinimą	Igijusiųjų pagrindinį išsilavinimą procentas nuo 12 skilties
	1	2	3	4	5	6	7	8	9	10	11	12	13	14
„Saulės“ gimnazija	132	2	127	96		94	125		115	353	2	351	336	95,7
Senamiesčio vid.	106	2	102	108	1	107	127	2	123	341	5	336	332	98,8
Suaugusiųjų vid.	71		71	72		69	74		47	217		217	187	86,17
Alsėdžių vid.	49		45	49		47	51	1	45	149	1	148	137	92,56
Kulių vid.	20	1	19	17	1	16	31		31	68	2	66	66	100
Platelių vid.	27		27	35		33	43		42	105		105	102	97,14
Žem.Kalvarijos vid.	35	1	34	33	2	31	32	2	30	100	5		95	100
Iš viso	440	6	425	410	4	397	483	5	433	1333	15	1318	1255	95,2

Plungės rajono pagrindinių mokyklų pagrindinio ugdymo programos baigimo rezultatai

Mokykla	2001/02 m.m. pabaiga			2002/03 m.m. pabaiga			2003/04 m. m. pabaiga			Iš viso per 3 metus				
	Išklausė X kl. programą	Iš 1 skilties mokėsi pagal adaptuotas programas	Igijo pagrindinį išsilavinimą	Išklausė X kl. programą	Iš 4 skilties mokėsi pagal adaptuotas programas	Igijo pagrindinį išsilavinimą	Išklausė X kl. programą	Iš 7 skilties mokėsi pagal adaptuotas programas	Igijo pagrindinį išsilavinimą	Išklausiusių X kl. programą	Besimokiusių pagal adaptuotas programas	Išklausiusių X kl. programą, išskyrus besimokiusius pagal adaptuotas programas	Igijusių pagrindinį išsilavinimą	Igijusių pagrindinį išsilavinimą procentas nuo 12 skilties
	1	2	3	4	5	6	7	8	9	10	11	12	13	14
Akad.A.Jucio pagr.	93	5	82	83		79	73		67	249	5	244	228	93,44
„Babrungo“ pagr.	29	1	28	30		30	30		30	89	1	88	88	100
„Ryto“ pagr.	116	2	112	97		97	99		99	312	2	310	308	99,35
Aleksandravo pagr.	12		12	10		10	10	1	9	32	1	31	31	100
Kantaučių pagr.	10		9	11		11	9		9	30		30	29	96,67
Narvaišių pagr.	11		9	10		9	11		10	32		32	28	88
Nausodžio pagr.	17		17	16		16	17	1	16	50	1	49	49	100
Stalgėnų pagr.	16	1	13	11		9	20		20	47	1	46	42	91,3
Stanelių pagr.	10	1	9	12		12	10	1	9	32	2	30	30	100
Šateikių pagr.	20		20	15		15	35	1	34	70	1	69	69	100
Žlibinų I.Končiaus pagr.	12		12	18		18	15		15	45		45	45	100
Jaunimo mokykla	22	2	12	26	3	23	20	3	14	68	8	60	49	82
Iš viso	368	12	335	339	3	329	349	7	332	1056	22	1034	996	96,3

VALSTYBINIAI BRANDOS EGZAMINAI

Mokyklos pavadinimas	2001-2002 m.m. iš viso				2002-2003 m.m. iš viso				2003-2004 m.m. iš viso				Iš viso per 3 metus				Išlaikytų valstybinių egzaminų procentas nuo laikytų valstybinių egzaminų skaičiaus	Išlaikyta valstybinių egzaminų puikiai, l.gerai, gerai procentas nuo išlaikytų valstybinių egzaminų
	Laikusiųjų egzaminus skaičius (pagal lietuvių kalbą)	Laikyta valstybinių egzaminų	Išlaikyta valstybinių egzaminų	Iš 3 skilties išlaikyta puikiai, l.gerai, gerai	Laikusiųjų egzaminus skaičius (pagal lietuvių kalbą)	Laikyta valstybinių egzaminų	Išlaikyta valstybinių egzaminų	Iš 7 skilties išlaikyta puikiai, l.gerai, gerai	Laikusiųjų egzaminus skaičius (pagal lietuvių kalbą)	Laikyta valstybinių egzaminų	Išlaikyta valstybinių egzaminų	Iš 11 skilties išlaikyta puikiai, l.gerai, gerai	Laikusiųjų egzaminus skaičius (pagal lietuvių kalbą)	Laikyta valstybinių egzaminų	Išlaikyta valstybinių egzaminų	Išlaikyta valstybinių egzaminų puikiai, l.gerai, gerai (51-100)		
	1	2	3	4	5	6	7	8	9	10	11	12	13	14	15	16	17	18
„Saulės“ gimnazija	67	212	212	136	91	289	273	187	156	516	473	268	314	1017	958	591	94.2	61.7
Senamiesčio vidurinė mokykla	68	179	169	103	102	276	252	130	155	447	403	195	325	902	824	428	91.4	51.9
Alsėdžių vidurinė mokykla	16	25	24	4	47	78	56	17	34	61	41	2	97	164	121	23	73.8	19
Kulių vidurinė mokykla	16	40	40	27	16	33	29	19	19	54	49	19	51	127	118	65	92.9	55.1
Platelių vidurinė mokykla	16	60	53	25	20	70	62	32	20	63	54	27	56	193	169	84	87.6	49.7
Žemaičių Kalvarijos vidurinė mokykla	15	9	9	7	17	23	22	9	30	64	45	14	62	96	76	30	79.2	39.5
Suaugusiųjų vidurinė mokykla	54	23	17	1	77	40	27	10	59	41	22	9	190	104	66	20	63.5	30.3
IŠ VISO:	252	548	524	303	370	809	721	404	473	1246	1087	534	1095	2603	2332	1241	89.6	53.2

12 lentelė -1

Mokinių, baigusių pradinę ar pagrindinę (nepilną pagrindinę) mokyklą, tolesnis mokymasis

Mokykla	Mokyklos baigiamoji klasė	Iš viso baigusiųjų mokyklą per 3 m. skaičius	Iš viso išvykusių mokytis			Iš viso nutraukusiųjų mokymąsi per 3 m. skaičius	Išvykusiųjų į priskirtą mokyklą procentas nuo baigusiųjų mokyklą skaičiaus	Išvykusiųjų į kitas mokyklas procentas nuo baigusiųjų mokyklą skaičiaus	Išvykusiųjų į gimnazijas ar profesines mokyklas skaičius	Išvykusiųjų į gimnazijas ar profesines mokyklas procentas nuo išvykusiųjų į kitas mokyklas skaičiaus	Nutraukusiųjų mokymąsi procentas nuo baigusiųjų mokyklą skaičiaus
			Į priskirtą mokyklą skaičius	Į kitas mokyklas skaičius	Į gimnazijas ar profesines mokyklas skaičius						
	1	2	3	4	5	6	7	8	9	10	
1. „Saulės“ gimnazija	IV kl.	249	221	28			88,8	11,2			
2. Senamiesčio vidurinė		382		2				0,52			
3. Alsėdžių vidurinė		95		1				1,05			
4. Kulių vidurinė		87		2				2			
5. Platelių vidurinė		103		1				0,97			
6. Žemaičių Kalvarijos vidurinė		96		2				2			
Iš viso		1012	221	36			21,8	3,56			

Pastaba. Skliausteliuose nurodytas išvykusiųjų mokytis į profesines mokyklas skaičius.

Mokinių, baigusių pradinę ar pagrindinę (nepilną pagrindinę) mokyklą, tolesnis mokymasis

Mokykla	Mokyklos baigiamoji klasė	Iš viso baigusiųjų mokyklą per 3 m. skaičius	Iš viso išvykusių mokyti			Iš viso nutraukusiųjų mokymąsi per 3 m. skaičius	Išvykusiųjų į priskirtą mokyklą procentas nuo baigusiųjų mokyklą skaičiaus	Išvykusiųjų į kitas mokyklas procentas nuo baigusiųjų mokyklą skaičiaus	Išvykusiųjų į gimnazijas ar profesines mokyklas skaičius	Išvykusiųjų į gimnazijas ar profesines mokyklas procentas nuo išvykusiųjų į kitas mokyklas skaičiaus	Nutraukusiųjų mokymąsi procentas nuo baigusiųjų mokyklą skaičiaus
			Į priskirtą mokyklą skaičius	Į kitas mokyklas skaičius	Į gimnazijas ar profesines mokyklas skaičius						
	1	2	3	4	5	6	7	8	9	10	
1. „Saulės“ gimnazija	VIII kl.	319	10	6			3,1	1,9			
2. Senamiesčio vidurinė		434		21	5	1		4,8	23,8	0,2	
3. Alsėdžių vidurinė		123		4		2		3,25		1,62	
4. Kulių vidurinė		117		2				2			
5. Platelių vidurinė		144		1				0,69			
6. Žemaičių Kalvarijos vidurinė		109		1		1		0,9		0,9	
Iš viso		1246	10	35	5	4	0,8	2,8	14,3	0,3	

Pastaba. Skliausteliuose nurodytas išvykusiųjų mokyti į profesines mokyklas skaičius.

Mokinių, baigusią pradinę ar pagrindinę (nepilną pagrindinę) mokyklą, tolesnis mokymasis

Mokykla	Mokyklos baigiamoji klasė	Iš viso baigusiujų mokyklą per 3 m. skaičius	Iš viso išvykusių mokyti			Iš viso nutraukusiųjų mokymąsi per 3 m. skaičius	Išvykusiųjų į priskirtą mokyklą procentas nuo baigusiujų mokyklą skaičiaus	Išvykusiųjų į kitas mokyklas procentas nuo baigusiujų mokyklą skaičiaus	Išvykusiųjų į gimnazijas ar profesines mokyklas procentas nuo išvykusiųjų į kitas mokyklas skaičiaus	Nutraukusiųjų mokymąsi procentas nuo baigusiujų mokyklą skaičiaus
			į priskirtą mokyklą skaičius	į kitas mokyklas skaičius	į gimnazijas ar profesines mokyklas skaičius					
	1	2	3	4	5	6	7	8	9	10
1. „Saulės“ gimnazija	IX kl.	341	1	8	(6)		0,3	2,3	(75)	
2. Senamiesčio vidurinė		392		22	2(15)			5,6	9(68)	
3. Alsėdžių vidurinė		146		11				7,53		
4. Kulių vidurinė		100		3	(2)			3	(67)	
5. Platelių vidurinė		125		6	1(3)			4,8	16,7(50)	
6. Žemaičių Kalvarijos vidurinė		112		3		2		2,6		1,7
Iš viso		1216	1	53	3(26)	2	0,08	4,4	5,7(49)	0,16

Pastaba. Skliausteliuose nurodytas išvykusiųjų mokyti į profesines mokyklas skaičius.

Mokinių, baigusią pradinę ar pagrindinę (nepilną pagrindinę) mokyklą, tolesnis mokymasis

Mokykla	Mokyklos baigiamoji klasė	Iš viso baigusiujų mokyklą per 3 m. skaičius	Iš viso išvykusių mokytis			Iš viso nutraukusiųjų mokymąsi per 3 m. skaičius	Išvykusiųjų į priskirtą mokyklą procentas nuo baigusiujų mokyklą skaičiaus	Išvykusiųjų į kitas mokyklas procentas nuo baigusiujų mokyklą skaičiaus	Išvykusiųjų į gimnazijas ar profesines mokyklas skaičius	Išvykusiųjų į kitas mokyklas procentas nuo baigusiujų mokyklą skaičiaus	Išvykusiųjų į gimnazijas ar profesines mokyklas aprocentas nuo išvykusiųjų į kitas mokyklas skaičiaus	Nutraukusiųjų mokymąsi procentas nuo baigusiujų mokyklą skaičiaus
			į priskirtą mokyklą skaičius	į kitas mokyklas skaičius	į gimnazijas ar profesines mokyklas skaičius							
	1	2	3	4	5	6	7	8	9	10		
1. „Saulės“ gimnazija	X kl.	336		59	(54)			17,6	(91,5)			
2. Senamiesčio vidurinė		341		96	(86)	5		28,1	(89,5)	1,46		
3. Suaugusiųjų vidurinė		217		7	(7)	27		3,22	(3,22)	12,44		
4. Alsėdžių vidurinė		152		54	(44)	14		35,52	(28,94)	9,2		
5. Kulių vidurinė		68		11	(11)	3		16	(100)	4,4		
6. Platelių vidurinė		103		34	(32)	1		33,01	(31,07)	1		
7. Žemaičių Kalvarijos vidurinė		100		12	(10)	6		12	(83)	6		
Iš viso		1317		273	(244)	56		20,7	(89,4)	4,25		

Pastaba. Skliausteliuose nurodytas išvykusiųjų mokytis į profesines mokyklas skaičius.

Mokinių, baigusią pradinę ar pagrindinę (nepilną pagrindinę) mokyklą, tolesnis mokymasis

Mokykla	Mokyklos baigiamoji klasė	Iš viso baigusiujų mokyklą per 3 m. skaičius	Iš viso išvykusių mokyti			Iš viso nutraukusiųjų mokymąsi per 3 m. skaičius	Išvykusiųjų į priskirtą mokyklą procentas nuo baigusiujų mokyklą skaičiaus	Išvykusiųjų į kitas mokyklas procentas nuo baigusiujų mokyklą skaičiaus	Išvykusiųjų į gimnazijas ar profesines mokyklas skaičius	Išvykusiųjų į gimnazijas ar profesines mokyklas procentas nuo išvykusiųjų į kitas mokyklas skaičiaus	Nutraukusiųjų mokymąsi procentas nuo baigusiujų mokyklą skaičiaus
			į priskirtą mokyklą skaičius	į kitas mokyklas skaičius	į gimnazijas ar profesines mokyklas skaičius						
	1	2	3	4	5	6	7	8	9	10	
1. Akademiko Adolfo Jucio pagrindinė	IV kl.	229		9				4			
2. „Babrungo“ pagrindinė		131		8				6			
3. „Ryto“ pagrindinė		316		3				0,95			
4. Aleksandravo pagrindinė		33		2				6			
5. Kantaučių pagrindinė		47		2				4,26			
6. Narvaišių pagrindinė		43									
7. Nausodžio pagrindinė		31									
8. Stalgėnų pagrindinė		32		2		1		6,25		3,12	
9. Stanelių pagrindinė		29		1				3,4			
10. Šateikių pagrindinė		79		1				1,26			
11. Žlibinų Igno Končiaus pagrindinė		46		3				6,5			
12. Jaunimo mokykla											
Iš viso		1016		31		1		3,05		0,1	

Pastaba. Skliausteliuose nurodytas išvykusiųjų mokyti į profesines mokyklas skaičius.

Mokinių, baigusią pradinę ar pagrindinę (nepilną pagrindinę) mokyklą, tolesnis mokymasis

Mokykla	Mokyklos baigiamoji klasė	Iš viso baigusiuoju mokyklą per 3 m. skaičius	Iš viso išvykusių mokyti			Iš viso nutraukusių mokymąsi per 3 m. skaičius	Išvykusių į priskirtą mokyklą procentas nuo baigusiuoju mokyklą skaičiaus	Išvykusių į kitas mokyklas procentas nuo baigusiuoju mokyklą skaičiaus	Išvykusių į gimnazijas ar profesines mokyklas skaičius	Išvykusių į gimnazijas ar profesines mokyklas procentas nuo išvykusių į kitas mokyklas skaičiaus	Nutraukusių mokymąsi procentas nuo baigusiuoju mokyklą skaičiaus
			į priskirtą mokyklą skaičius	į kitas mokyklas skaičius	į gimnazijas ar profesines mokyklas skaičius						
	1	2	3	4	5	6	7	8	9	10	
1. Akademiko Adolfo Jucio pagrindinė	VIII kl.	253		42	32(1)	1		17	76(2)	0,4	
2. „Babrungo“ pagrindinė		123		20	15			16	75		
3. „Ryto“ pagrindinė		362	13	28	13		3,59	7,73	46,4		
4. Aleksandravo pagrindinė		36		4	4			11	100		
5. Kantaučių pagrindinė		35		3	2			8,57	5,71		
6. Narvaišių pagrindinė		38		3	3			8	8		
7. Nausodžio pagrindinė		64		2	2			3	100		
8. Stalgėnų pagrindinė		57	1		1	7	1,75		1,75	12,3	
9. Stanelių pagrindinė		43									
10. Šateikių pagrindinė		98		6	(4)			6,1	(4)		
11. Žlibinų Igno Končiaus pagrindinė		67		11	7			16,4	63		
12. Jaunimo mokykla		39		1		4		3		10	
Iš viso		1215	14	120	79(5)	12	1,15	9,87	65,8(4,2)	0,98	

Pastaba. Skliausteliuose nurodytas išvykusių mokyti į profesines mokyklas skaičius.

Mokinių, baigusią pradinę ar pagrindinę (nepilną pagrindinę) mokyklą, tolesnis mokymasis

Mokykla	Mokyklos baigiamoji klasė	Iš viso baigusiujų mokyklą per 3 m. skaičius	Iš viso išvykusių mokyti			Iš viso nutraukusiųjų mokymąsi per 3 m. skaičius	Išvykusiųjų į priskirtą mokyklą procentas nuo baigusiujų mokyklą skaičiaus	Išvykusiųjų į kitas mokyklas procentas nuo baigusiujų mokyklą skaičiaus	Išvykusiųjų į gimnazijas ar profesines mokyklas skaičius	Išvykusiųjų į gimnazijas ar profesines mokyklas procentas nuo išvykusiųjų į kitas mokyklas skaičiaus	Nutraukusiųjų mokymąsi procentas nuo baigusiujų mokyklą skaičiaus
			į priskirtą mokyklą skaičius	į kitas mokyklas skaičius	į gimnazijas ar profesines mokyklas skaičius						
	1	2	3	4	5	6	7	8	9	10	
1. Akademiko Adolfo Jucio pagrindinė	IX kl.	273		22	5(8)			8	22(36)		
2. „Babrungo“ pagrindinė		105		20	(15)			19	(75)		
3. „Ryto“ pagrindinė		321	6	26	(11)		1,87	8,1	(42,3)		
4. Aleksandravo pagrindinė		31									
5. Kantaučių pagrindinė		32		3				9,37			
6. Narvaišių pagrindinė		29									
7. Nausodžio pagrindinė		57		2	(1)			3,5	(50)		
8. Stalgėnų pagrindinė		42				1				2,38	
9. Stanelių pagrindinė		33									
10. Šateikių pagrindinė		70		1	(1)	1		1,4	(1,4)	1,4	
11. Žlibinų Igno Končiaus pagrindinė		53		4	1(2)			7,5	25(50)		
12. Jaunimo mokykla		59		6		10		10		17	
Iš viso		1105	6	84	6(38)	12	0,5	7,6	7,1(45,2)	1,08	

Pastaba. Skliausteliuose nurodytas išvykusiųjų mokyti į profesines mokyklas skaičius.

Mokinių, baigusių pradinę ar pagrindinę (nepilną pagrindinę) mokyklą, tolesnis mokymasis

Mokykla	Mokyklos baigtamoji klasė	Iš viso baigusiujų mokyklą per 3 m. skaičius	Iš viso išvykusių mokytiis			Iš viso nutraukusiųjų mokymąsi per 3 m. skaičius	Išvykusiųjų į priskirtą mokyklą procentas nuo baigusiujų mokyklą skaičiaus	Išvykusiųjų į kitas mokyklas procentas nuo baigusiujų mokyklą skaičiaus	Išvykusiųjų į gimnazijas ar profesines mokyklas skaičius	Išvykusiųjų į gimnazijas ar profesines mokyklas procentas nuo išvykusiųjų į kitas mokyklas skaičiaus	Nutraukusiųjų mokymąsi procentas nuo baigusiujų mokyklą skaičiaus
			Į priskirtą mokyklą skaičius	Į kitas mokyklas skaičius	Į gimnazijas ar profesines mokyklas skaičius						
	1	2	3	4	5	6	7	8	9	10	
1. Akademiko Adolfo Jucio pagrindinė	X kl.	234		233	66(110)	7		96	28(47)	3	
2. „Babrungo“ pagrindinė		89		85	13(51)	4		96	15(60)	4	
3. „Ryto“ pagrindinė		312	220	91	(84)	1	70,51	29,17	(92,31)	0,32	
4. Aleksandravo pagrindinė		32		30	8(20)	2		94	27(67)	6	
5. Kantaučių pagrindinė		30		28	7(20)	2		93,33	25(71,4)	6,67	
6. Narvaišių pagrindinė		32		27	4(23)			84	14(86)		
7. Nausodžio pagrindinė		50		46	14(32)	4		92	28(64)	8	
8. Stalgėnų pagrindinė		47		22	5(17)	6		46	10(36)	12,7	
9. Stanelių pagrindinė		32		30	12(13)	2		93,8	40(43,3)	6,2	
10. Šateikių pagrindinė		70		65	(65)	5		92,8	(92,8)	7,1	
11. Žlibinų Igno Končiaus pagrindinė		45		45	6(18)			100	13(40)		
12. Jaunimo mokykla		67		13	(9)	7		19	(13)	10	
Iš viso		1040	220	715	135(462)	40	21,15	68,75	18,9(64,6)	3,8	

Pastaba. Skliausteliuose nurodytas išvykusiųjų mokytiis į profesines mokyklas skaičius.

Vidurinio išsilavinimo įgijimas

Mokykla	2001/02 m. m.		2002/03 m. m.		2003/04 m.m.		Iš viso per 3 metus		Įgijusiųjų vidurinį išsilavinimą procentas nuo išklausiusiųjų XII kl. programą
	Išklausė XII kl. programą	Įgijo vidurinį išsilavinimą	Išklausė XII kl. programą	Įgijo vidurinį išsilavinimą	Išklausė XII kl. programą	Įgijo vidurinį išsilavinimą	Išklausė XII kl. programą	Įgijo vidurinį išsilavinimą	
	1	2	3	4	5	6	7	8	9
„Saulės“ gimnazija	66	66	91	91	158	156	315	313	99,4
Senamiesčio vidurinė	65	65	101	98	158	156	324	319	98,45
Suaugusiųjų vidurinė	55	50	72	69	66	55	193	174	90,15
Alsėdžių vidurinė	16	16	47	42	42	36	105	94	89,52
Kulių vidurinė	16	16	16	16	19	19	51	51	100
Platelių vidurinė	16	16	20	20	20	20	56	56	100
Žemaičių Kalvarijos vidurinė	15	15	17	17	31	29	63	61	97
Iš viso	249	244	364	353	494	471	1107	1068	96,47

Abiturientų, įstojusių į aukštąsias mokyklas, skaičius

Mokykla	2001/2002 m.m.			2002/2003 m.m.			2003/2004 m.m.			Iš viso per 3 metus		
	Gavusių brandos atestatą abiturientų skaičius	Įstojusiujų į aukštąsias mokyklas skaičius	Įstojusiujų į aukštąsias mokyklas %	Gavusių brandos atestatą abiturientų skaičius	Įstojusiujų į aukštąsias mokyklas skaičius	Įstojusiujų į aukštąsias mokyklas %	Gavusių brandos atestatą abiturientų skaičius	Įstojusiujų į aukštąsias mokyklas skaičius	Įstojusiujų į aukštąsias mokyklas %	Gavusių brandos atestatą abiturientų skaičius	Įstojusiujų į aukštąsias mokyklas skaičius	Įstojusiujų į aukštąsias mokyklas %
1. „Saulės“ gimnazija	66	53	80,3	91	84	92,3	156	143	90,5	313	280	87,7
2. Senamiesčio vidurinė	65	55	84,6	98	76	77,5	156	125	80,1	319	256	80,25
3. Suaugusiųjų vidurinė	50	6	12	66	17	25	55	23	41	171	46	26
4. Alsėdžių vidurinė	16	6	37,5	42	10	23,8	36	25	70	94	41	43,6
5. Kulių vidurinė	16	14	88	16	12	75	19	15	79	51	41	80
6. Platelių vidurinė	16	16	100	20	18	90	20	17	85	56	51	91
7. Žemaičių Kalvarijos vid.	15	6	40	17	11	65	29	15	52	61	32	52,5
Iš viso	244	156	63,9	350	228	65,1	471	363	77,1	1065	747	70,1

PRIVALOMŲJŲ DALYKŲ MOKYTOJŲ KVALIFIKACIJA.

Mokykla	Dalykus dėstančių mokytojų skaičius	Dalyko specialistas +PPK*	Dalyko specialistas be PPK	Mokosi arba persikvalifikuoja (iš 4 skilties)	Iš viso specialistų (3--4 skiltių)	Kito mokomojo dalyko mokytojas specialistas	Dalyko specialistas, dirbantis aukštesnėje pakopoje nei leidžia diplomu	Kito (nemokomojo) dalyko specialistas, turintis aukštąjį išsilavinimą	Kiti nespecialistai	Mokosi arba persikvalifikuoja iš 7-10 skiltių	Iš viso nespecialistų iš 7-10 skiltių	Specialistų procentas
1	2	3	4	5	6	7	8	9	10	11	12	13
1.“Saulės“ gimnazija	73	70			70		1		2		3	96
2.Senamiesčio vidurinė mokykla	95	89	3	2	92	2	2	1		3	5	97
3.Suaugusiųjų vidurinė mokykla	24	21		1	21	2						87.5
4.Alsėdžių vidurinė mokykla	43	36			36	2		2	3	5	7	84
5.Kulių vidurinė mokykla	39	30			30	1		7	1	3	9	77
6.Platelių vidurinė mokykla	44	40		1	40	4					4	90.9
7.Žemaičių Kalvarijos vidurinė mokykla	40	34	3	3	37	3	1				3	92.5
8.Akademiko Adolfo Jucio pagrindinė	60	52	2	1	54	3	3	1	2	2	6	90
9.“Ryto“ pagrindinė mokykla	86	67	2		69	11			6	3	17	80
10.“Babrungo“ pagrindinė mokykla	38	32			32	2		3	1	1	6	84
11.Aleksandravo pagrindinė mokykla	23	13			13	9	1				10	57
12.Kantaučių pagrindinė mokykla	26	13	2		14	10		1			11	54
13.Narvaišių pagrindinė mokykla	28	15	1		16	9			2	1	1	57
14.Nausodžio pagrindinė mokykla	29	19	1		20	7	2				9	69
15.Stalgėnų pagrindinė mokykla	30	24		1	24	8						80
16.Stanelių pagrindinė mokykla	26	23	2		25				1		1	96
17.Šateikių pagrindinė mokykla	35	28			28	6			1	3	7	80
18.Žlibinų Igno Končiaus pagrindinė	29	13		2	13	7			12	3	16	45
19.Jaunimo mokykla	25	13			13	11		7	12		12	52
20.Vyskupo Motiejaus Valančiaus katalikiškoji pradinė mokykla	15	14			14	1					1	93
21.Didvyčių mokykla-darželis	4	4			4							100
22.Prūsalių darželis-mokykla	5	4			4	1					1	80

1	2	3	4	5	6	7	8	9	10	11	12	13
23.Gintališkės pradinio ugdymo skyrius	4	2			2				2		2	50
24.Paukštakių pradinio ugdymo skyrius	3	3			3							100
25.Glaudžių pradinio ugdymo skyrius	4	3			3	1					1	75
26.Karklėnų pradinio ugdymo skyrius	3	2			2	1					1	66.66
27.Grumblių pradinio ugdymo skyrius	2	2			2							100
28.Jogaudų pradinio ugdymo skyrius	3	3			3							100
29.Juodeikių pradinio ugdymo skyrius	2					2					2	0
30.Papievių pradinio ugdymo skyrius	3	3			3							100
31.Milašaičių pradinio ugdymo skyrius	3	3			3							100
IŠ VISO:	844	675	16	11	690	103	10	22	45	24	135	81.75

*Pedagoginė psichologinė kvalifikacija.

Plungės rajono Švietimo įstaigos

4.3. Pedagogų kvalifikacinės kategorijos (informacijos rinkimo dieną)

Eil. Nr.	Mokyklos pavadinimas	Bendras mokytojų skaičius	Atestuotų mokytojų skaičius	Mokytojų ekspertų	Mokytojų metodininkų	Vyresniųjų mokytojų	Iš viso ekspertų, metodininkų, vyr. mokytojų	Atestuotų mokytojų procentas iš 3,45 skilčių
1	2	3	4	5	6	7	8	9
1.	„Saulės“ gimnazija	64	55	1	19	34	54	84
2	Senamiesčio vidurinė	92	70	2	18	49	69	75
3.	Suaugusiųjų vidurinė	24	19	-	1	18	19	79,16
4.	Alsėdžių vidurinė	33	22	-	2	17	19	57,6
5.	Kulių vidurinė	33	24	-	4	18	22	66,66
6.	Platelių vidurinė	31	29	-	5	21	26	83,87
7.	Žemaičių Kalvarijos vidurinė	34	23	-	5	18	23	67,6
8.	Akademiko A.Jucio pagrindinė	55	53	1	12	26	39	70,9
9.	„Ryto“ pagrindinė	74	67	1	25	39	65	87,84
10.	„Babrungo“ pagrindinė	28	21	-	1	20	21	75
11.	Aleksandravo pagrindinė	12	10	-	-	9	9	75
12.	Kantaučių pagrindinė	13	8	-	-	8	8	61,54
13.	Narvaišių pagrindinė	15	8	-	-	8	8	53,3
14.	Nausodžio pagrindinė	19	13	-	3	9	12	63,15
15.	Stalgėnų pagrindinė	21	17	-	1	11	12	57,14
16.	Stanelių pagrindinė	23	3	-	2	9	11	47,8
17.	Šateikių pagrindinė	24	20	-	1	19	20	83,3
18.	Žlibinų Igno Končiaus pagrindinė	15	11	-	-	11	11	73
19.	Jaunimo mokykla	15	12	-	1	10	11	73,3
20.	Vyskupo Motiejaus katalikiškoji pradinė	12	7	-	1	6	7	58,3
21.	Didvyčių mokykla-darželis	4	4	-	-	4	4	100
22.	Prūsalių darželis-mokykla	5	4	-	2	2	4	80
23.	Gintališkės pradinio ugdymo skyrius	4	2	-	-	2	2	50
24.	Paukštakių pradinio ugdymo skyrius	3	3	-	-	2	2	6,7
25.	Glaudžių pradinio ugdymo skyrius	4	2	-	-	2	2	50
26.	Karklėnų pradinio ugdymo skyrius	3	2	-	-	2	2	66,66
27.	Grumblių pradinio ugdymo skyrius	1	1	-	-	1	1	100
28.	Jogaudų pradinio ugdymo skyrius	3	2	-	-	2	2	67
29.	Juodeikių pradinio ugdymo skyrius	2	1	-	-	1	1	50

1	2	3	4	5	6	7	8	9
30.	Papievių pradinio ugdymo skyrius	3	2	-	-	2	2	66,6
31.	Milašaičių pradinio ugdymo skyrius	3	3	-	-	2	2	100
	Iš viso:	672	518	5	103	382	490	73 %
		-	-	0,74 %	15,32 %	56,84%		

PLUNGĖS RAJONO ŠVIETIMO ĮSTAIGOS

Ugdymo planas ir pedagogų kvalifikacija.

Eil. Nr.	Mokykla	Dalykus dėstančių mokytojų skaičius	Bendras dalyko pamokų skaičius	Specialistų		Nespecialistų	
				Vedamų pamokų skaičius	Procentai nuo bendro dalyko pamokų skaičiaus	Vedamų pamokų skaičius	Procentai nuo bendro dalyko pamokų skaičiaus
1	2	3	4	5	6	7	8
1.	„Saulės“ gimnazija	73	1298	1284	99	14	1
2.	Senamiesčio vidurinė mokykla	95	1847	1821	98.6	26	1.4
3.	Suaugusiųjų vidurinė mokykla	24	275	255	92,73	20	7.27
4.	Alsėdžių vidurinė mokykla	43	599	532	89	67	11
5.	Kulių vidurinė mokykla	39	573	500	87	73	13
6.	Platelių vidurinė mokykla	44	621	600	96.6	21	3.4
7.	Žemaičių Kalvarijos vidurinė mokykla	40	589.5	572.5	97	17	3
8.	Akademiko Adolfo Jucio pagrindinė mokykla	60	1123	1040	92.6	83	7.39
9.	„Ryto“ pagrindinė mokykla	86	1443	1222	84.68	221	15.32
10.	„Babrungo“ pagrindinė mokykla	38	550	511	93	39	7
11.	Aleksandravo pagrindinė mokykla	23	231	151	65	80	35
12.	Kantaučių pagrindinė mokykla	26	269	178	66.17	91	33.82
13.	Narvaišių pagrindinė mokykla	28	270	202	74.81	68	25.18
14.	Nausodžio pagrindinė mokykla	29	268	195	73	73	27
15.	Stlgėnų pagrindinė mokykla	30	270.5	234	86.5	36.5	13.49
16.	Stanelių pagrindinė mokykla	26	241	232	96.26	9	3.73
17.	Šateikių pagrindinė mokykla	35	432.5	372	86.01	60.5	13.9
18.	Žlibinų pagrindinė mokykla	29	260	155	59.61	105	40.38
19.	Jaunimo mokykla	25	126	80	63.49	46	36.5
20.	Vyskupo Motiejaus Valančiaus katalikiškoji pradinė mokykla	15	237.5	228.5	96.21	9	3.78
21.	Didvyčių mokykla-darželis	4	49	49	100	-	-
22.	Prūsalių mokykla-darželis	5	73	71	97	2	2.73
23.	Gintališkės pradinio ugdymo skyrius	4	47	43	91.5	4	8.5
24.	Paukštakių pradinio ugdymo skyrius	3	50	50	100	-	-
25.	Glaudžių pradinio ugdymo skyrius	4	50	28	56	22	44
26.	Karklėnų pradinio ugdymo skyrius	3	55	53	96.36	2	3.6
27.	Grumblių pradinio ugdymo skyrius	2	28	28	100	-	-
28.	Jogaudų pradinio ugdymo skyrius	3	54	54	100	-	-
29.	Juodeikių pradinio ugdymo skyrius	2	29	-	-	29	100
30.	Papievių pradinio ugdymo skyrius	3	56	56	100	-	-
31.	Milšaičių pradinio ugdymo skyrius	3	52	52	100	-	-
	Iš viso:	844	12017	10799	89.86	1218	10.13

Mokytojai pensininkai

Dalykas	2004/2005 m.m			2007/2008 m.m.	2012/2013 m.m.
	dalykus dėstančių mokytojų skaičius	faktinis mokytojų pensininkų skaičius	pamokų, kurių turi mokytojai pensininkai, skaičius	mokytojų pensininkų skaičius	mokytojų pensininkų skaičius
1	2	3	4	5	6
1.Pradinės klasės	146	3	56	7	8
2.Dorinis ugdymas:					
3. tikyba	15	1	13	1	
4. etika	4				1
5.Lietuvių kalba	61	4	64	3	6
6.Gimtoji kalba					
7.Užsienio kalba (anglų)	51	4	85	4	5
8.Užsienio kalba (pranc.)	8			1	2
9.Užsienio kalba (vok.)	4				
10.Užsienio kalba (rusų)	27	4	63	1	4
11.Matematika	54	4	96,694	2	7
12.Informatika	11				
13.Gamta ir žmogus	2	1	8		
14.Biologija	19	4	36	2	1
15.Fizika	17	3	44,795	2	1
16.Chemija	12	1	20	1	3
17.Istorija	34	5	48	2	2
18.Piliet.visuom.pagrindai	2	2	4		
19.Ekonomika	1				
20.Geografija	14	3	47,250	1	2
21.Dailė	16	1	12		1
22.Muzika	22			1	1
23.Technologijos	28	1	6	1	2
24.Kūno kultūra	27	2	31		2
25.Braižyba	1	1	2		
Iš viso:	576	44	636,739	29	48

Darbo biržoje įsiregistravę pedagogai

Mokomasis dalykas	Pedagogų skaičius	
	2004 m. rugsėjo 1 d.	2005 m. gegužės 10 d.
1. Tikyba		
2. Etika		
3. Lietuvių kalba		
4. Anglų kalba		
5. Vokiečių kalba		
6. Prancūzų kalba		
7. Rusų kalba	1	3
8. Matematika		1
9. Gamta ir žmogus		
10. Biologija		1
11. Fizika		
12. Chemija		
13. Istorija		1
14. Geografija		
15. Dailė		
16. Muzika		
17. Technologijos		
18. Kūno kultūra		1
19. Pradinės klasės	2	3
20. Ikimokyklinis ugdymas		2
21. Specialusis pedagogas		
Iš viso	3	12

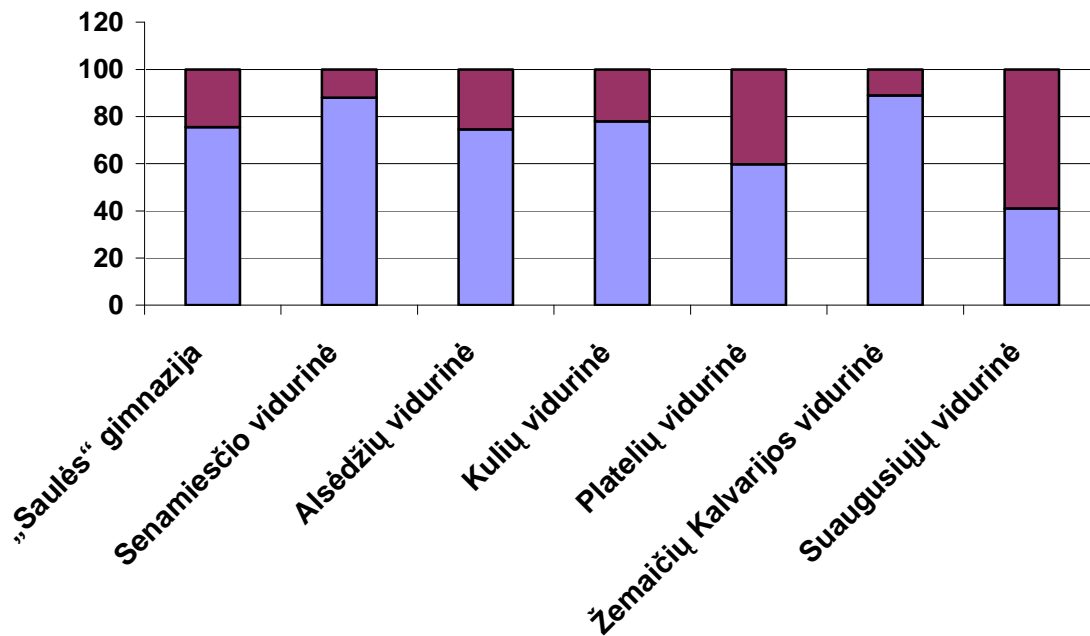
LANKOMUMAS

Eil. Nr.	Mokykla	Vidutiniškai 1 mokinys per metus praleido pamokų dėl ligos (trejų metų vidurkis)					Vidutiniškai 1 mokinys per metus dėl kitų priežasčių (trijų metų vidurkis)				
		Vidutiniškai	I-IV kl.	V-VIII kl.	IX-X kl.	XI-XII kl.	Vidutiniškai	I-IV kl.	V-VIII kl.	IX-XII kl.	XI-XII kl.
1.	„Saulės“ gimnazija	61,3	46,6	82,1	79,3	43,9	30,4	2,3	28,5	36,7	46,5
2.	Senamiesčio vidurinė	53,9	40	68,2	57	37,9	11,9	2,3	12,8	16,8	24,9
3.	Alsėdžių vidurinė	19,8	19,3	17	22,70	25,5	23,3	3,4	14,7	32,9	35,25
4.	Kulių vidurinė	25	33	26	24	10	27	4	32	19	28
5.	Platelių vidurinė	55,6	53,9	45,8	86,8	49,2	19,9	11,9	18,2	33,9	28,2
6.	Žemaičių Kalvarijos vidurinė	49,8	41,5	46,2	72,8	38,6	36,1	5,6	26,3	54	58,8
7.	Akademiko Adolfo Jucio pagrindinė	55	48	57	59	-	12	5	14		
8.	„Babrungo“ pagrindinė	39	32	43	41	-	36	13	36	60	-
9.	„Ryto“ pagrindinė	38,7	30,7	35,3	50,1	-	8	1,3	7,6	15,1	-
10.	Aleksandravo pagrindinė	43	45	37	55	-	18	6	19	38	-
11.	Kantaučių pagrindinė	23,4	27,4	17,2	25,7	-	18,1	6,1	28,4	19,8	-
12.	Nausodžio pagrindinė	55,2	66,3	55,3	-	-	21,3	6	18	40	-
13.	Narvaišių pagrindinė	68	39	58	106	-	16	5	13	29	-
14.	Stalgėnų pagrindinė	49	32	49	71	-	11,4	3,5	13	18	-
15.	Stanelių pagrindinė	14,6	18	12,5	14,5	-	9	2,6	9,6	17,2	-
16.	Šateikių pagrindinė	59,1	52,5	62,6	62,4	-	23,8	5,6	23,9	42,1	-
17.	Žlibinų Igno Končiaus pagrindinė	44	43	35	54	-	7	3	4	14	-
18.	Vyskupo Motiejaus Valančiaus katalikiškoji pradinė	35,58	35,85	-	-	-	16,41	16,41	-	-	-
19.	Jaunimo mokykla	4,8	-	8	16	-	108	-	264	306	-
	Vidutiniškai savivaldybėje	43,90	36,61	41,5	48,96	-	18,24	4,8	17,72	27,97	-

PAPILDOMAS UGDYMAS

Eil. Nr.	Mokykla	Būrelius lankančių mokinių dalis, %	Būrelių rūšių skaičius (sporto, meno, etnokultūros, turizmo-kraštotyros, techninės kūrybos, gamtos)
1.	„Saulės“ gimnazija	75,6	8
2.	Senamiesčio vidurinė mokykla	88	8
3.	Alsėdžių vidurinė mokykla	74,6	7
4.	Kulių vidurinė mokykla	78	8
5.	Platelių vidurinė mokykla	59,7	10
6.	Žemaičių Kalvarijos vidurinė mokykla	89	6
7.	Suaugusiųjų vidurinė mokykla	41	2
8.	Akademiko Adolfo Jucio pagrindinė mokykla	45	7
9.	„Babruno“ pagrindinė mokykla	83	5
10.	„Ryto“ pagrindinė mokykla	74,7	10
11.	Aleksandravo pagrindinė mokykla	89	6
12.	Kantaučių pagrindinė mokykla	80,7	4
13.	Nausodžio pagrindinė mokykla	70	6
14.	Narvaišių pagrindinė mokykla	84	6
15.	Stalgėnų pagrindinė mokykla	40	7
16.	Stanelių pagrindinė mokykla	90,5	3
17.	Šateikių pagrindinė mokykla	54	7
18.	Žlibinų Igno Končiaus pagrindinė mokykla	83	7
19.	Vyskupo Motiejaus Valančiaus katalikiškoji pradinė mokykla	92	6
20.	Jaunimo mokykla	72	5
	Vidutiniškai savivaldybėje	66 %	

**Būrelius lankančių ir nelankančių mokinių santykis
vidurinėse mokyklose**



■ Būrelius lankančių mokinių dalis, % ■ Būrelius nelankančių mokinių dalis, %

NEFORMALUSIS ŠVIETIMAS

Eil. Nr.	Mokykla	Būrelius lankančių mokinių dalis	Būrelių rūšių skaičius (sporto, meno, etnokultūros, turizmo-kraštotyros, techninės kūrybos, gamtos)
1.	Mykolo Oginskio meno mokykla	580	
2.	Platelių meno mokykla	105	
3.	Sporto mokykla	636	
4.	Moksleivių namai	153	
	Iš viso:	1474 mokiniai, 18,2 %	

Mokyklos pastato atitiktis mokyklos tipui

Mokyklos pakopa ir klasių komplektų skaičius	Pradinės mokyklos iki 10	I – X kl. iki 15	I – X kl. nuo 15 iki 40	I – XII kl. nuo 15 iki 40	Mokinių skaičiaus sumažėjimas (mažiau kaip 10)	Atstumas iki artimiausios vid.mok.
Mokyklos atitiktis tipui %/grupė	%/gr.	%/gr.	%/gr.	%/gr.	Metai	km
Norvaišių pagrindinė mokykla		83,3/II				15
Suaugusių vidurinė mokykla			68/III			
Alsėdžių vidurinė mokykla				93,8/II		10
Aleksandravo pagrindinė mokykla		75/III				11
Kantaučių pagrindinė mokykla		58,3/III				17
Babrungo pagrindinė mokykla			86,7/II			
Šateikių pagrindinė mokykla		83,3/II				10
Nausodžio pagrindinė mokykla		66,6/III				6
Karklėnų pradinio ugdymo skyrius	55,5/III					12
Žlibinų Igno Končiaus pagrindinė mok.		75/III				10
Stanelių pagrindinė mokykla		92/II				13
Prūsalių darželis-mokykla	27,7/IV					4
Didvyčių mokykla-darželis	33,3/IV					7
Ryto vidurinė mokykla			100/I			
A. Jucio pagrindinė mokykla		100/I				
Kulių vidurinė mokykla				93,8/II		19
Ž. Kalvarijos vidurinė mokykla				87,5/II		12
Platelių vidurinė mokykla				100/I		20
Plungės Senamiesčio vidurinė mokykla				100/I		
Paukštakių pradinio ugdymo skyrius	16,6/IV				2004/2005	14
Juodeikių pradinio ugdymo skyrius	38,88/IV				2007/2008	11

*Mokyklos pastato atitiktis mokyklos tipui nustatoma pagal švietimo ir mokslo ministro 2001 m. liepos 31 d. įsakymu Nr. 1180 patvirtintų Mokyklų aprūpinimo standartų 1 lentelę „Kabinetai ir patalpos įvairaus tipo mokyklose“.

Mokyklų pastatų būklė

Mokyklos pavadinimas	Išori- nės sienos	Pama- tai	Vidi- nės sienos	Sto- gas	Lan- gai	Grin- dys	San. maz- gai	Šild. siste- ma	Vand. ir kanal.	El. sist.	Pri- taiky- mas	Grupė
Norvaišių pagrindinė mokykla	NP	NP	NP	K	K	K	P	NP	NP	NP	Nepr.	III
Suaugusių vidurinė mokykla												III
Alsėdžių vidurinė mokykla	P	NP	P	K	K	K	NP	NP	P	NP	Nepr.	III
Aleksandravo pagrin. mokykla	P	P	P	K	K	P	K	P	P	P	Nepr.	III
Kantaučių pagrindinė mokykla	K	P	P	NP	K	P	K	K	K	K	Nepr.	III
Babrungo pagrindinė mokykla	P	P	P	NP	K	P	K	K	K	P	Nepr.	III
Šateikių pagrindinė mokykla	NP	P	K	NP	P	NP	P	NP	P	P		
Nausodžio pagrindinė mokykla	P	P	P	P	P	P	P	P	K	P	Nepr.	III
Karklėnų pradin. ugd. skyrius	P	P	K	NP	P	P	P	P	K	K	Nepr.	III
Žlibinų I. Končiaus pagr. mok.	P		P	NP	K	P	P	K	P	K		III
Stanelių pagrindinė mokykla	P	NP	P	K	K	P	P	K	P	P		III
Prūsalių darželis-mokykla	P	P	P	P	K	P	K	P	P	P	Nepr.	III
Didvyčių mokykla-darželis	P	NP	NP	NP	P	P	NP	NP	P	NP	Nepr.	II
Ryto vidurinė mokykla	P	P	NP	NP	NP	NP	NP	NP	NP	P		I
A. Jucio pagrindinė mokykla	NP	NP	P	NP	NP	P	K	NP	NP	NP	Nepr.	III
Kulių vidurinė mokykla	NP	P	P	K	NP	P	K	NP	NP	NP	Nepr.	III
Ž. Kalvarijos vidurinė mokykla	K	P	P	K	NP	K	P	K	K	K	Nepr.	III
Platelių vidurinė mokykla	K	NP	P	K	NP	K	K	K	K	K	Nepr.	III
Plungės Senamiesčio vid. mok.	K	NP	P	K	NP	P	NP	P	P	P	Nepr.	III
Paukštakių pradin. ugd. skyrius	K	P	P	K	K	P	K	K	K	K		III

NP – nurodytai statinio daliai nereikia paprasto remonto;

P - nurodytai statinio daliai reikia paprasto remonto;

K - jei statinio dalis yra avarinės būklės arba reikia kapitalinio remonto

Mokyklų steigimo, reorganizavimo, likvidavimo, vidaus struktūros pertvarkos iki 2012 m. planas

Eil. Nr.	Mokyklos pavadinimas, tipas, vykdomos formaliojo ugdymo programos	Numatomos reorganizuoti, steigti, likviduoti mokyklos pavadinimas	Reorganizavimo būdai	Planuojama reorganizavimo pabaigos, likvidavimo, steigimo data	Mokyklos pavadinimas po reorganizacijos	Mokyklos tipas, vykdomos neformaliojo ugdymo programos po reorganizavimo
1	2	3	4	5	6	7
1.	Plungės rajono Stanelių pagrindinės mokyklos Paukštakių pradinio ugdymo skyrius, pradinio ugdymo programa	Plungės rajono Stanelių pagrindinės mokyklos Paukštakių pradinio ugdymo skyrius	Likviduojamas	2005 m. rugsėjo 1 d.		
2.	Plungės rajono Kulių lopšelis-darželis Ikimokyklinio ugdymo programa	Plungės rajono Kulių lopšelis-darželis	Reorganizuojamas jungimo būdu prie Kulių vidurinės mokyklos	2005 m. rugsėjo 1 d.	Plungės rajono Kulių vidurinė mokykla	Vidurinio, pagrindinio, pradinio, priešmokyklinio ir ikimokyklinio ugdymo programos
3.	Plungės rajono Platelių vidurinės mokyklos Gintališkės pradinio ugdymo skyrius, pradinio ir priešmokyklinio ugdymo programos	Plungės rajono Platelių vidurinės mokyklos Gintališkės pradinio ugdymo skyrius	Likviduojamas	2005 m. rugsėjo 1 d.		
4.	Plungės rajono Šateikių pagrindinės mokyklos Papievių pradinio ugdymo skyrius, pradinio ugdymo programa	Plungės rajono Šateikių pagrindinės mokyklos Papievių pradinio ugdymo skyrius	Likviduojamas	2005 m. rugsėjo 1 d.		
5.	Plungės rajono Nausodžio pagrindinės mokyklos Juodeikių pradinio ugdymo skyrius, pradinio ugdymo programa	Plungės rajono Nausodžio pagrindinės mokyklos Juodeikių pradinio ugdymo skyrius	Likviduojamas	2006 m. rugsėjo 1 d.		

1	2	3	4	5	6	7
6.	Plungės rajono Platelių vidurinė mokykla, Vidurinio, pagrindinio ir pradinio ugdymo programos	Plungės rajono Platelių vidurinė mokykla	Akredituojama į gimnaziją	2006 m. rugsėjo 1 d.	Plungės rajono Platelių gimnazija	Vidutinio, pagrindinio ir pradinio ugdymo programos
7.	Plungės Senamiesčio vidurinės mokyklos Glaudžių pradinio ugdymo skyrius, pradinio ugdymo programos	Plungės Senamiesčio vidurinės mokyklos Glaudžių pradinio ugdymo skyrius	Likviduojamas	2007 m. rugsėjo 1 d.		
8.	Plungės rajono Stalgėnų pagrindinės mokyklos Milašaičių pradinio ugdymo skyrius, pradinio ugdymo programa	Plungės rajono Stalgėnų pagrindinės mokyklos Milašaičių pradinio ugdymo skyrius	Likviduojamas	2007 m. rugsėjo 1 d.		
9.	Plungės „Saulės“ gimnazija, vidurinio, pagrindinio ugdymo II dalis ir pradinio ugdymo programos	Plungės „Saulės“ gimnazija		2007 m. rugsėjo 1 d.	Plungės „Saulės“ gimnazija	Pagrindinio ugdymo II dalis, vidurinio ugdymo programa.
10.	Plungės vyskupo Motiejaus Valančiaus katalikiškoji pradinė mokykla, pradinio ugdymo programa	Plungės vyskupo Motiejaus Valančiaus katalikiškoji pradinė mokykla	Plungės vyskupo Motiejaus Valančiaus katalikiškosios pradinės mokyklos pradinio ugdymo skyriaus steigimas	2007 m. rugsėjo 1 d.	Plungės vyskupo Motiejaus Valančiaus katalikiškosios pradinės mokyklos pradinio ugdymo skyrius	Pradinio ugdymo programa
11.	Plungės rajono Žemaičių Kalvarijos vidurinė mokykla, vidurinio, pagrindinio ir pradinio ugdymo programos	Plungės rajono Žemaičių Kalvarijos vidurinė mokykla	Akredituojama į gimnaziją	2007 m. rugsėjo 1 d.	Plungės rajono Žemaičių Kalvarijos gimnazija	Vidurinio, pagrindinio ir pradinio ugdymo programos

12.	Plungės Senamiesčio vidurinė mokykla, Vidurinio, pagrindinio ir pradinio ugdymo programos	Plungės Senamiesčio vidurinė mokykla	Akredituojama į gimnaziją	2008 m. rugsėjo 1 d.	Plungės Senamiesčio gimnazija	Vidurinio, pagrindinio ir pradinio ugdymo programa
13.	Plungės rajono Aleksandravo pagrindinė mokykla, pagrindinio, pradinio ir priešmokyklinio ugdymo programos	Plungės rajono Aleksandravo pagrindinė mokykla	Reorganizuojama į pradinę mokyklą	2008 m. rugsėjo 1 d.	Plungės r. Aleksandravo pradinė mokykla	Pradinio ir priešmokyklinio ugdymo programos
14.	Plungės rajono Alsėdžių vidurinė mokykla, vidurinio, pagrindinio, pradinio ugdymo programos	Plungės rajono Alsėdžių vidurinė mokykla	Akredituojama į gimnaziją	2008 m. rugsėjo 1 d.	Plungės rajono Alsėdžių gimnazija	Vidurinio, pagrindinio ir pradinio ugdymo programos
15.	Plungės rajono Alsėdžių vidurinės mokyklos Jogaudų pradinio ugdymo skyrius, pradinio ugdymo programa	Plungės rajono Alsėdžių vidurinės mokyklos Jogaudų pradinio ugdymo skyrius	Likviduojamas	2008 m. rugsėjo 1 d.		
16.	Plungės rajono Narvaišių pagrindinė mokykla, pagrindinio, pradinio ir priešmokyklinio ugdymo programos	Plungės rajono Narvaišių pagrindinė mokykla	Reorganizuojama į pradinę mokyklą	2009 m. rugsėjo 1 d.	Plungės r. Narvaišių pradinė mokykla	Pradinio ir priešmokyklinio ugdymo programa
17.	Plungės rajono Stanelių pagrindinė mokykla, pagrindinio, pradinio ir priešmokyklinio ugdymo programos	Plungės rajono Stanelių pagrindinė mokykla	Reorganizuojama į pradinę mokyklą	2009 m. rugsėjo 1 d.	Plungės r. Stanelių pradinė mokykla	Pradinio ir priešmokyklinio ugdymo programa
18.	Plungės rajono Kulių vidurinė mokykla, vidurinio, pagrindinio, pradinio, priešmokyklinio ir ikimokyklinio ugdymo programos	Plungės rajono Kulių vidurinė mokykla	Akredituojama į gimnaziją	2009 m. rugsėjo 1 d.	Plungės rajono Kulių gimnazija	Vidurinio, pagrindinio, pradinio, priešmokyklinio, ikimokyklinio ugdymo programos

19.	Plungės rajono Žlibinų Igno Končiaus pagrindinė mokykla, pagrindinio, pradinio ir priešmokyklinio ugdymo programos	Plungės rajono Igno Končiaus pagrindinė mokykla	Reorganizuojama į pradinę mokyklą	2010 m. rugsėjo 1 d.	Plungės r. Žlibinų Igno Končiaus pradinė mokykla	Pradinio ir priešmokyklinio ugdymo programos
20.	Plungės rajono Alsėdžių vidurinės mokyklos Grumblių pradinio ugdymo skyrius, pradinio ugdymo programos	Plungės rajono Alsėdžių vidurinės mokyklos Grumblių pradinio ugdymo skyrius	Likviduojamas	2011 m. rugsėjo 1 d.		

PROGNOZĖ

Plungės mieste – keturios vidurinį išsilavinimą teikiančios mokyklos: „Saulės“ gimnazija, Senamiesčio vidurinė mokykla, Plungės žemės ūkio ir verslo mokykla, Suaugusiųjų vidurinė mokykla

Mokinių skaičius 10 kl. mokslo metų pabaigoje				Planuojamas komplektų skaičius „Saulės“ gimnazijoje						
Mokslo metai	Visose rajono pagrindinėse mokyklose	„Saulės“ gimnazijoje	Iš viso:	Mokslo metai	Numatomas mokinių skaičius 3 gimnazijos klasėje (apie 50%)	Ateina iš pagrindinių mokyklų 1g	2g	3g	4g	Iš viso:
2005-2006	363	144	507	2006-2007	253	5	5	9	7	26
2006-2007	363	147	510	2007-2008	255	3	5	9	9	26
2007-2008	372	150	522	2008-2009	261	5	3	9	9	26
2008-2009	397	90	487	2009-2010	243	3	5	9	9	26
2009-2010	307	150	457	2010-2011	228	6	3	8	9	26
2010-2011	332	90	422	2011-2012	211	5	6	7	8	26

Pastaba. Plungės rajono pagrindinėse mokyklose ir „Saulės“ gimnazijoje 2004/2005 m.m. mokėsi 452 dešimtokai, 2005/2006 m.m. tęsia mokslą 11 klasėje – 219 mokinių („Saulės“ gimnazijoje - 185 mokiniai, Senamiesčio vidurinėje mokykloje – 34 mokiniai), tai sudaro 48.5%.

Senamiesčio vidurinės mokyklos 11 klasės komplektuojamos iš savo mokyklos mokinių

Mokinių skaičius 10 kl. mokslo metų pabaigoje		Planuojamas komplektų skaičius Senamiesčio vidurinėje mokykloje				
Mokslo metai	Mokinių skaičius	Mokslo metai	Numatomas mokinių skaičius 11 klasėje (apie 60%)	11	12	Iš viso
2005-2006	139	2006-2007	83	3	4	7
2006-2007	146	2007-2008	87	3	3	6
2007-2008	147	2008-2009	88	3	3	6
2008-2009	153	2009-2010	91	3	3	6
2009-2010	150	2010-2011	90	3	3	6
2010-2011	120	2011-2012	72	3	3	6

Pastaba. 2004/2005 m.m. mokyklą baigė 134 mokiniai, tęsia mokslą 11 klasėje – 86 mokiniai, tai sudaro 64%, iš kitų mokyklų atėjo 34 mokiniai. Iš viso 11 klasėje mokosi 120 mokinių (4 komplektai).

Mokytojų įdarbinimo 2005 – 2007 metais perspektyvinis planas

Mažėjant mokinių skaičiui, neišvengiamai iškyla būtinybė pertvarkyti rajono mokyklų tinklą. Įgyvendinant mokyklų tinklo pertvarkos programą, vienas iš prioritetų yra tuščių mokymosi vietų sumažėjimas ir sutaupyto lėšų panaudojimas ugdymo sąlygoms gerinti. Tuo tikslu 2005-2007 metais numatyta dalį mokyklų, kuriose sparčiai mažėja mokinių skaičius, reorganizuoti ar pertvarkyti jų struktūrą. Viena jautriausių, galinti sukelti didžiausius mokyklų tinklo pertvarkos trikdžius, interesų grupė yra mokytojai. Todėl itin svarbu atsižvelgti į mokytojų, kuriems dėl mokyklų tinklo pertvarkos gali nebelikti darbo, problemas: pasiūlyti jiems persikvalifikuoti ar kitą darbo vietą.

Eil. Nr.	Mokykla	Reorganizuojamas ar likviduojamas	Darbuotojų įdarbinimas
2005 metai			
1.	Kulių lopšelis-darželis	Nuo 2005-09-01 prijungiamas prie Kulių vidurinės mokyklos	Įdarbinti Kulių vidurinėje mokykloje
	Platelių vidurinės mokyklos Gintališkės pardinio ugdymo skyrius	Nuo 2005-09-01 likviduojamas	Liks dirbti Platelių vidurinėje mokykloje
	Šateikių pagrindinės mokyklos Papievių pradinio ugdymo skyrius	Nuo 2005-09-01 likviduojamas	Viena mokytoja liks dirbti Šateikių pagrindinėje, kita – išeis į pensiją.
2.	Stanelių pagrindinės mokyklos Paukštakių pradinio ugdymo skyrius	Nuo 2005-09-01 likviduojamas	Liks dirbti Stanelių pagrindinėje mokykloje (mokytojai)
2006 metai			
3.	Nausodžio pagrindinės mokyklos Juodeikių pradinio ugdymo skyrius	Nuo 2006-09-01 likviduojamas	Liks dirbti Nausodžio pagrindinėje mokykloje
2007 metai			
4.	Senamiesčio vidurinės mokyklos Glaudžių pradinio ugdymo skyrius	Nuo 2007-09-01 likviduojamas	Liks dirbti Senamiesčio vidurinėje mokykloje
5.	Stalgėnų pagrindinės mokyklos Milašaičių pradinio ugdymo skyrius	Nuo 2007-09-01 likviduojamas	Mokytojos liks dirbti Stalgėnų pagrindinėje mokykloje
6.	Vyskupo Motiejaus Valančiaus katalikiškoji pradinė mokykla	Nuo 2007-09-01 prijungiamos „Saulės“ gimnazijos 1-4 klasės ir steigiamas pradinio ugdymo skyrius	„Saulės“ gimnazijos pradinių klasių mokytojai įdarbinami Vyskupo Motiejaus Valančiaus katalikiškoje pradinėje mokykloje

Dėl vykdomos mokyklų tinklo reorganizacijos bus būtina spręsti reorganizuojamų įstaigų mokinių pavėžėjimą. Numatytas mokinių vežiojimo užtikrinimo planas (žr. lentelė)

REORGANIZUOJAMŲ MOKYKLŲ IR JŲ MOKINIŲ VEŽIOJIMO UŽTIKRINIMO PLANAS

Reorganizuojamos (likviduojamos) mokyklos ar jo skyriaus pavadinimas	Numatoma reorganizavimo (likvidavimo) data	Mokyklos į kurią bus vežiojami vaikai pavadinimas	Vežiojamų mokinių skaičius	Kokiu transportu bus vežiojama	Kiek papildomai kainuos tų mokinių vežiojimas per metus
Platelių vidurinės mokyklos Gintališkės pradinio ugdymo skyrius	2005 m. rugsėjo 1 d.	Platelių vidurinė mokykla	7	Geltonasis autobusas	3400 Lt
Stanelių pagrindinės mokyklos Paukštakių pradinio ugdymo skyrius	2005 m. rugsėjo 1 d.	Stanelių pagrindinė mokykla	7	Mokyklos autobusas	3400 Lt
Šateikių pagrindinės mokyklos Papievių pradinio ugdymo skyrius	2005 m. rugsėjo 1 d.	Šateikių pagrindinė mokykla	7	Geltonasis autobusas	3400 Lt
Nusodžio pagrindinės mokyklos Juodeikių pradinio ugdymo skyrius	2006 m. rugsėjo 1 d.	Nausodžio pagrindinė mokykla	7	Maršrutiniu transportu	3400 Lt
Plungės Senamiesčio vidurinės mokyklos Glaudžių pradinio ugdymo skyrius	2007 m. rugsėjo 1 d.	Plungės Senamiesčio vidurinė mokykla	22	Maršrutiniu transportu	10692 Lt
Plungės rajono Stalgėnų pagrindinės mokyklos Milašaičių pradinio ugdymo skyrius	2007 m. rugsėjo 1 d.	Plungės rajono Stalgėnų pagrindinė mokykla	16	Maršrutiniu transportu	7776 Lt