

# Investicijų projektas

## Plungės autobusų parko atnaujinimas



2023 m.

## TURINYS

BENDROJI DALIS .....	4
Sutrumpinimai .....	4
Paveikslų sąrašas .....	4
Lentelių sąrašas.....	4
SANTRAUKA .....	6
1    PROJEKTO KONTEKSTAS .....	8
1.1 Paslaugos pasiūla ir paklausa.....	8
1.2 Teisinė aplinka .....	10
1.3 Problemos ir jų atsiradimo priežastys .....	13
2    PROJEKTO TURINYS .....	15
2.1 Tikslas ir uždaviniai .....	15
2.2 Sąsajos su kitais projektais .....	15
2.3 Tikslinės grupės ir poveikio ribos.....	15
2.4 Projekto organizacija .....	16
2.5 Paslaugos pokyčio rezultatas .....	16
3    GALIMYBĖS IR ALTERNATYVOS .....	18
3.1 Esamos situacijos aprašymas .....	18
3.2 Galimos projekto veiklos .....	20
3.3 Alternatyvų sudarymas .....	22
3.4 Analizės metodo pasirinkimas .....	22
4    FINANSINĖ ANALIZĖ.....	24
4.1 Projekto ataskaitinis laikotarpis .....	24
4.2 Finansinė diskonto norma .....	24
4.3 Projekto lėšų srautai .....	24
4.3.1 Projekto investicijos .....	24
4.3.2 Investicijų likutinė vertė .....	25
4.3.3 Projekto veiklos pajamos.....	25
4.3.4 Projekto veiklos išlaidos.....	25
4.3.5 Projekto mokesčiai .....	26
4.3.6 Projekto finansavimas .....	27
4.4 Projekto finansiniai rodikliai .....	27
4.4.1 Investicijų rodikliai.....	27
4.4.2 Išvada dėl finansinio gyvybingumo.....	28
4.4.3 Kapitalo rodikliai .....	28
4.4.4 Rodiklių palyginimas.....	28
4.5 Optimalios alternatyvos pasirinkimas SVA metodu.....	29
5    JAUTRUMAS IR RIZIKOS .....	30

5.1	Jautrumo analizė .....	30
5.1.1	IP kintamieji .....	30
5.1.2	Kintamųjų tarpusavio priklausomumo eliminavimas.....	30
5.1.3	Elastingumo analizė.....	30
5.1.4	Kritiniai kintamieji ir lūžio taškai.....	31
5.2	Scenarijų analizė .....	31
5.3	Kintamųjų tikimybės.....	32
5.4	Rizikų vertinimas .....	32
5.4.1	Rizikos įverčiai .....	32
5.4.2	Rizikos įverčių priskyrimas rizikos grupėms .....	32
5.4.3	Rizikos paskirstymas .....	32
5.5	Rodikliai su rizika .....	33
5.6	Rizikos priimtinumai .....	33
5.7	Rizikų valdymo veiksmai .....	33
6	VYKDYMO PLANAS.....	35
6.1	Projekto trukmė ir etapai.....	35
6.2	Projekto vieta .....	37
6.3	Projekto komanda .....	37
6.4	Projekto prielaidos ir tęstinumas.....	37
6.5	Kitos išvados.....	38
7	PRIEDAI .....	39
	Priedas Nr. 1 .....	39
	Priedas Nr. 2 .....	40
	Priedas Nr. 3 .....	46

## BENDROJI DALIS

### *Sutrumpinimai*

CPVA – Centrinė projektų valdymo agentūra;  
EGDV – ekonominė grynoji dabartinė vertė;  
ENIS - ekonominis naudos ir išlaidų santykis;  
ES – Europos Sąjunga;  
EVGN – ekonominė vidinė gražos norma;  
FDN – finansinė diskonto norma;  
FGDV – finansinė grynoji dabartinė vertė;  
FVGN – finansinė vidinė gražos norma;  
PPR – paslaugos pokyčio rezultatas;  
PVM – pridėtinės vertės mokestis;  
SDN – socialinė diskonto norma;  
SEVR – sąnaudų efektyvumo/veiksmingumo rodiklis;  
SNA – sąnaudų-naudos analizė;  
SVA – sąnaudų veiksmingumo analizė.

### *Paveikslų sąrašas*

<b>Paveikslas 1.1.</b> UAB „Plungės autobusų parkas“ pervežamų keleivių skaičius, 2018-2022 m. ....	9
<b>Paveikslas 7.1.</b> UAB „Plungės autobusų parkas“ organizacinė valdymo struktūra .....	39
<b>Paveikslas 7.2.</b> Projekto alternatyvos „Elektra varomų autobusų įsigijimas ir krovimo stotelių įrengimas“ kritinių kintamųjų įtaka FGDV (I) rodikliui .....	46
<b>Paveikslas 7.3.</b> Projekto alternatyvos „Elektra varomų autobusų įsigijimas ir krovimo stotelių įrengimas“ kritinių kintamųjų įtaka sąnaudų efektyvumo/veiksmingumo rodikliui .....	47

### *Lentelių sąrašas*

<b>Lentelė 1.1.</b> UAB „Plungės autobusų parkas“ organizuojami maršrutai, kuriais keleiviai bus vežami su naujomis netaisytomis transporto priemonėmis.....	9
<b>Lentelė 1.2.</b> Keleivių apyvarta autobusais, tūkst. keleivio km .....	10
<b>Lentelė 1.3.</b> Projektui aktualių teisės aktų apžvalga.....	11
<b>Lentelė 2.1.</b> UAB „Plungės autobusų parkas“ rekvizitai.....	16
<b>Lentelė 2.2.</b> Problemos ir jų priežastys, siekiami paslaugos pokyčio rezultatai.....	17
<b>Lentelė 3.1.</b> UAB „Plungės autobusų parkas“ darbuotojų skaičius 2018-2022 m. ....	18
<b>Lentelė 3.2.</b> UAB „Plungės autobusų parkas“ autobusų skaičius 2022 m. ....	19
<b>Lentelė 3.3.</b> UAB „Plungės autobusų parkas“ 2018-2022 m. pajamos, Eur .....	19
<b>Lentelė 3.4.</b> UAB „Plungės autobusų parkas“ 2018-2022 m. sąnaudos, Eur .....	20
<b>Lentelė 3.5.</b> Projekto problema, priežastys, galimos veiklos bei minimalūs rezultatai .....	22

<b>Lentelė 4.1.</b> Alternatyvos „Elektra varomų autobusų įsigijimas ir krovimo stotelių įrengimas“ investicijos .....	24
<b>Lentelė 4.2.</b> Alternatyvos „Vandeniliu pildomų autobusų įsigijimas ir pildymo punkto įrengimas“ investicijos.....	25
<b>Lentelė 4.3.</b> Alternatyvos „Elektra varomų autobusų įsigijimas ir krovimo stotelių įrengimas“ finansavimo šaltiniai .....	27
<b>Lentelė 4.4.</b> Alternatyvos „Vandeniliu pildomų autobusų įsigijimas ir pildymo punkto įrengimas“ finansavimo šaltiniai .....	27
<b>Lentelė 4.5.</b> Projekto alternatyvų investicijų rodikliai, Eur.....	28
<b>Lentelė 4.6.</b> Projekto alternatyvų kapitalo rodikliai, Eur.....	28
<b>Lentelė 4.7.</b> Projekto įgyvendinimo alternatyvų finansinių rodiklių palyginimas.....	29
<b>Lentelė 4.8.</b> Projekto alternatyvų sąnaudų efektyvumo / veiksmingumo rodikliai .....	29
<b>Lentelė 5.1.</b> Kritinių kintamųjų lūžio taškai .....	31
<b>Lentelė 5.2.</b> Pesimistinio ir optimistinio scenarijų analizė .....	32
<b>Lentelė 5.3.</b> Projekto rizika ir jos valdymas .....	34
<b>Lentelė 6.1.</b> Projekto įgyvendinimo grafikas.....	36
<b>Lentelė 6.2.</b> Projekto loginis pagrindimas .....	38
<b>Lentelė 7.1.</b> Projekto alternatyvos „Elektra varomų autobusų įsigijimas ir krovimo stotelių įrengimas“ investicijos.....	40
<b>Lentelė 7.2.</b> Projekto alternatyvos „Elektra varomų autobusų įsigijimas ir krovimo stotelių įrengimas“ investicijos (tęsinys).....	40
<b>Lentelė 7.3.</b> Projekto alternatyvos „Elektra varomų autobusų įsigijimas ir krovimo stotelių įrengimas“ veiklos išlaidos .....	41
<b>Lentelė 7.4.</b> Projekto alternatyvos „Elektra varomų autobusų įsigijimas ir krovimo stotelių įrengimas“ veiklos išlaidos (tęsinys) .....	41
<b>Lentelė 7.5.</b> Projekto alternatyvos „Elektra varomų autobusų įsigijimas ir krovimo stotelių įrengimas“ finansavimas ir paslaugos pokyčio rezultatas .....	42
<b>Lentelė 7.6.</b> Projekto alternatyvos „Elektra varomų autobusų įsigijimas ir krovimo stotelių įrengimas“ finansavimas ir paslaugos pokyčio rezultatas (tęsinys).....	42
<b>Lentelė 7.7.</b> Projekto alternatyvos „Vandeniliu pildomų autobusų įsigijimas ir pildymo punkto įrengimas“ investicijos.....	43
<b>Lentelė 7.8.</b> Projekto alternatyvos „Vandeniliu pildomų autobusų įsigijimas ir pildymo punkto įrengimas“ investicijos (tęsinys).....	43
<b>Lentelė 7.9.</b> Projekto alternatyvos „Vandeniliu pildomų autobusų įsigijimas ir pildymo punkto įrengimas“ veiklos išlaidos .....	44
<b>Lentelė 7.10.</b> Projekto alternatyvos „Vandeniliu pildomų autobusų įsigijimas ir pildymo punkto įrengimas“ veiklos išlaidos (tęsinys) .....	44
<b>Lentelė 7.11.</b> Projekto alternatyvos „Vandeniliu pildomų autobusų įsigijimas ir pildymo punkto įrengimas“ finansavimas ir paslaugos pokyčio rezultatas .....	45
<b>Lentelė 7.12.</b> Projekto alternatyvos „Vandeniliu pildomų autobusų įsigijimas ir pildymo punkto įrengimas“ finansavimas ir paslaugos pokyčio rezultatas (tęsinys).....	45

## SANTRAUKA

Šiuo investicijų projektu sprendžiama problema – transporto sektorius generuoja didžiausią šiltnamio efektą sukeliančių dujų (ŠESD) ir transportui būdingų oro teršalų dalį Lietuvoje (ir Plungės rajono savivaldybės teritorijoje). Viena iš šios problemos priežasčių – trūksta alternatyviųjų nedaršius transporto priemonių keleiviams vežti.

Projekto tikslas – prisidėti prie šiltnamio efektą sukeliančių dujų (ŠESD) ir transportui būdingų oro teršalų dalies mažinimo Lietuvoje. Projekto tikslui pasiekti formuluojamas uždavinys: atnaujinti Plungės autobusų parką visiškai nedaršiusiomis viešojo transporto priemonėmis. Konkrečios uždavinio įgyvendinimo veiklos apims elektra varomų autobusų įsigijimą ir elektros krovimo stotelių įrengimą.

Projektą siekiama finansuoti pagal 2022–2030 metų plėtros programos valdytojos Lietuvos Respublikos susisiekimo ministerijos Susisiekimo plėtros programos pažangos priemonės Nr. 10-001-06-01-01 „Skatinti alternatyviųjų degalų naudojimą transporto sektoriuje“ veiklą „Miesto ir priemiestinio viešojo transporto priemonių parko atnaujinimas, skatinant naudoti visai nedaršias transporto priemones“.

Projektui vertinti buvo svarstomos dvi alternatyvos:

**1 Alternatyva „Elektra varomų autobusų įsigijimas ir krovimo stotelių įrengimas“.** Įgyvendinant šią **1 Alternatyvą** numatoma įsigyti 6 elektra varomus autobusus ir įrengti 3 elektros krovimo stoteles. Bendra investicijų vertė – 2 183 297,09 Eur be PVM. Alternatyvos finansavimo šaltiniai: Ekonomikos gaivinimo ir atsparumo didinimo plano „Naujos kartos Lietuva“ (EGADP) lėšos – 1 203 297,09 Eur, nuosavos Plungės autobusų parko lėšos – 980 000,00 Eur.

**2 Alternatyva „Vandeniliu pildomų autobusų įsigijimas ir pildymo punkto įrengimas“.** Įgyvendinant šią **2 Alternatyvą** numatoma įsigyti 6 vandeniliu pildomus autobusus ir įrengti 1 vandenilio pildymo punktą. Bendra investicijų vertė – 5 461 357,09 Eur be PVM. Alternatyvos finansavimo šaltiniai: Ekonomikos gaivinimo ir atsparumo didinimo plano „Naujos kartos Lietuva“ (EGADP) lėšos – 2 001 357,09 Eur, nuosavos Plungės autobusų parko lėšos – 3 460 000,00 Eur.

Siekiant įvertinti alternatyvas, buvo atlikta sąnaudų veiksmingumo analizė (SVA). Nagrinėtų projekto alternatyvų rodikliai pateikiami žemiau esančioje lentelėje:

Sąnaudų - veiksmingumo analizės rodikliai (lyginamaisiais skaičiais)	„Elektra varomų autobusų įsigijimas ir krovimo stotelių įrengimas“	„Vandeniliu pildomų autobusų įsigijimas ir pildymo punkto įrengimas“
Finansinė grynoji dabartinė vertė investicijoms - FGDV(I)	-2 631 377	-9 524 221
Finansinė vidinė gražos norma investicijoms - FVGN(I)	Nėra reikšmės	Nėra reikšmės
Finansinė modifikuota vidinė gražos norma investicijoms - FMVGN(I)	-4,22%	-100,00%
Finansinis naudos ir išlaidų santykis - FNIS	0,06	0,00
Finansinis gyvybingumas (realiųjų išraiška)	Taip	Taip
Finansinė grynoji dabartinė vertė kapitalui - FGDV(K)	-2 098 092	-9 666 519
Finansinė vidinė gražos norma kapitalui - FVGN(K)	Nėra reikšmės	Nėra reikšmės
<b>Sąnaudų efektyvumo / veiksmingumo rodiklis</b>	<b>0,6</b>	<b>2,2</b>

Projektas bus įgyvendintas per 2024-2025 m. Įgyvendinus šį investicijų projektą, keleiviai bus vežami su naujomis nedaršiusiomis transporto priemonėmis ir taip bus pagerinta keleivių vežimo viešuoju transportu viešosios paslaugos kokybė Plungės rajono savivaldybės teritorijoje.

Investicijų projektas prisidės prie 2022–2030 metų plėtros programos valdytojos Lietuvos Respublikos susisiekimo ministerijos pažangos priemonės Nr. 10-001-06-01-01 „Skatinti alternatyviųjų degalų naudojimą transporto sektoriuje“ apraše nurodytos 3 veiklos „Miesto ir priemiestinio viešojo transporto priemonių parko atnaujinimas, skatinant naudoti visai nedaršias

transporto priemonės“ siekiamo produkto rodiklio – „Pristatyta elektra varomų ir (arba) vandeniliu pildomų viešojo transporto priemonių (autobusų)“ – 230 vnt. Įgyvendinus investicijų projektą UAB „Plungės autobusų parkas“ įsigys 6 vnt. naujų alternatyviųjų netaršių transporto priemonių keleiviams vežti.

Projekto rezultatais naudosis ir projekto teikiamą naudą gaus projekto tiesioginės tikslinės grupės: Plungės rajono savivaldybės administracija, kuri užtikrina keleivių vežimo viešuoju transportu viešąją paslaugą; UAB „Plungės autobusų parkas“, kuri teikia keleivių vežimo viešuoju transportu viešąją paslaugą; UAB „Plungės autobusų parkas“ darbuotojai, kuriems bus pagerinta darbo aplinka; UAB „Plungės autobusų parkas“ keleiviai, kurie galės naudotis naujomis alternatyviosiomis netaršiomis transporto priemonėmis, pritaikytomis specialiuosius poreikius turintiems žmonėms; bei netiesioginės tikslinės grupės: Plungės rajono savivaldybės gyventojai ir visos Lietuvos gyventojai.

Įgyvendinus investicijų projektą, UAB „Plungės autobusų parkas“ senus dyzelinius autobusus pakeis naujais elektra varomais autobusais keleiviams vežti, taip Plungės rajono savivaldybėje bus sumažintas išmetamų ŠESD kiekis bei oro tarša (prisidedant prie oro taršos mažinimo visoje šalyje), pagerinta keleivių vežimo viešuoju transportu viešosios paslaugos kokybė.

# 1 PROJEKTO KONTEKSTAS

## 1.1 Paslaugos pasiūla ir paklausa

Viešoji paslauga, kurios gerinimui skiriamas projektas, yra keleivių vežimas viešuoju transportu, kurią teikia UAB „Plungės autobusų parkas“.

UAB „Plungės autobusų parkas“ – transporto bendrovė, reguliariai vežanti keleivius Plungės mieste ir priemiestyje, teikianti autobusų nuomos ir siuntų autobusais Lietuvoje paslaugas<sup>1</sup>.

Keleivinio transporto vežėjai siekia užtikrinti šalies, jos regionų, miestų ar gyvenviečių funkcionalumą, gyventojų ryšius. Viešasis transportas turi ypatingą socialinę reikšmę, kadangi žmonėms yra sudaroma galimybė nuvykti į darbą, mokymo ar gydymo įstaigas, taip pat įgyvendinti kultūrines pramogas keliaujant.

Keleivinis transportas padeda spręsti vieną uždavinį – kuo geriau patenkinti gyventojų susisiekimo poreikius. Keleivis tikisi, kad vežėjas suteiks reikiamą informaciją apie paslaugas ir maršrutus, transporto priemonė bus ekonomiška, greita, švari, saugi ir užtikrinanti tinkamą kokybę.

Pagrindinė UAB „Plungės autobusų parkas“ veikla – keleivių pervežimas vietinio (miesto ir priemiesčio) maršrutais bei užsakomaisiais reisais.

UAB „Plungės autobusų parkas“ vykdo ir kitą veiklą: smulkių siuntų gabenimas autobusais, išankstinių tolimojo susisiekimo autobusų bilietų pardavimas, keleivių bagažo saugojimas, reklaminių plotų nuoma ant autobusų, aikštelės ir patalpų nuoma.

Įmonė vykdo veiklą vadovaudamasi Akcinių bendrovių įstatymu, Lietuvos Respublikos Kelių transporto kodeksu, Keleivių ir bagažo taisyklėmis, Autobusų stočių veiklos nuostatais ir su šiais įstatymais susijusiais norminiais aktais, sutartimis sudarytomis su Plungės rajono savivaldybe ir Lietuvos transporto saugos administracija bei atsižvelgdama į keleivių ir turistų poreikius<sup>2</sup>.

UAB „Plungės autobusų parkas“ teikia keleivių vežimo viešuoju transportu viešąją paslaugą, tačiau šiuo metu dėl alternatyviųjų netaršių transporto priemonių keleiviams vežti trūkumo, viešosios paslaugos kokybė yra nepakankama. Dyzelinio kuro varomos transporto priemonės generuoja didesnę išmetamų ŠESD kiekį bei oro taršą (plačiau žiūrėti dalyje „**Sprendžiamos problemos ir jų atsiradimo priežastys**“).

### Pasiūlos analizė

Konkrečiai šiame projekte nagrinėjama **viešosios paslaugos pasiūla – UAB „Plungės autobusų parkas“ organizuojami maršrutai, kuriais keleiviai bus vežami su naujomis netaršiomis transporto priemonėmis (metinė rida – 362 391 km).**

Šiuo metu UAB „Plungės autobusų parkas“ maršrutais 1 „Varkaliai-Stotis-Truikiai“, 2 „Stotis- N. Kapinės-Glaudžiai“, 3 „Stotis-Ligoninė-Noriškiai“ nuo 10.15 iki 05.15, 3 „Stotis-Ligoninė-Noriškiai“ nuo 05.15 iki 10.15, 4 „Ligoninė-Prūsaliai-Linelis“, 5 „Ligoninė-Lentpjūvės g.-Vingio g.-Stotis“ ir 6 „Ligoninė-Noriškiai-Sodai“ keleiviai vežami senais, taršiais dyzeliniais autobusais. Įgyvendinus investicijų projektą šiais maršrutais keleiviai bus vežami su naujomis netaršiomis transporto priemonėmis.

<sup>1</sup> <https://www.plungesap.lt/apie-mus/apie-bendrove/>

<sup>2</sup> UAB „Plungės autobusų parkas“ 2022 metų metinis pranešimas.



Maršrutai	Rida, km / metus
1 „Varkaliai-Stotis-Truikiai“	71 102
2 „Stotis-N. Kapinės-Glaudžiai“	55 200
3 „Stotis-Ligoninė-Noriškiai“ nuo 10.15 iki 05.15	30 288
3 „Stotis-Ligoninė-Noriškiai“ nuo 05.15 iki 10.15	37 536
4 „Ligoninė-Prūsaliai-Linelis“	109 500
5 „Ligoninė-Lentpjūvės g.-Vingio g.-Stotis“	27 448
6 „Ligoninė-Noriškiai-Sodai“	31 317
<b>Iš viso km / metus</b>	<b>362 391</b>

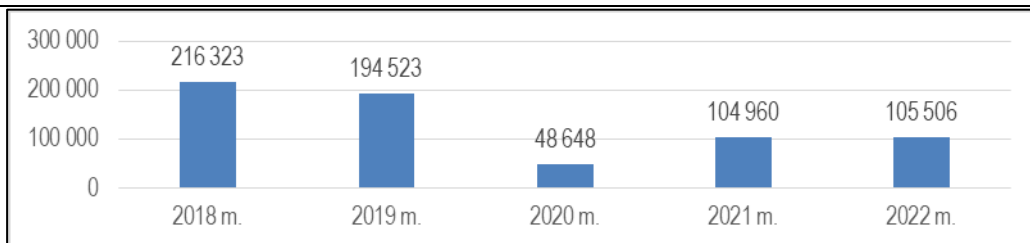
**Lentelė 1.1.** UAB „Plungės autobusų parkas“ organizuojami maršrutai, kuriais keleiviai bus vežami su naujomis netaršiomis transporto priemonėmis  
Šaltinis: UAB „Plungės autobusų parkas“

UAB „Plungės autobusų parkas“ eksploatuojamų autobusų rida 2022 metais siekė 1 204 235 km, t. y. 115 103,70 km daugiau, lyginant su 2021 metais, šiam pokyčiui įtakos turėjo užsakomųjų reisų rida. 2022 metų rida buvo didesnė 231 650,50 km lyginant su 2020 metais, tačiau pastarąjį ridos skirtumą galima paaiškinti judumo suvaržymais pandeminiu laikotarpiu<sup>3</sup>.

Įgyvendinus šį investicijų projektą, būtų pagerinta keleivių vežimo viešuoju transportu viešosios paslaugos kokybė.

### **Paklausos analizė**

Konkrečiai šiame projekte nagrinėjamos viešosios paslaugos pasiūlos – UAB „Plungės autobusų parkas“ organizuojamų maršrutų, kuriais keleiviai bus vežami su naujomis netaršiomis transporto priemonėmis paklausa – UAB „Plungės autobusų parkas“ keleiviai, kurių skaičius 2022 metais sudarė 105 506. Nagrinėjamu 2018-2022 m. laikotarpiu UAB „Plungės autobusų parkas“ keleivių skaičius svyravo, ypač ženklus sumažėjimas matomas 2020 metais, dėl COVID-19 pandemijos apribojimų, žr. **1.2 paveikslą**.



**Paveikslas 1.1.** UAB „Plungės autobusų parkas“ pervežamų keleivių skaičius, 2018-2022 m.  
Šaltinis: UAB „Plungės autobusų parkas“

Lietuvos statistikos departamento duomenimis, keleivių apyvarta autobusais (tūkst. keleivio km) 2022 metais visoje šalyje (taip pat ir Telšių apskrityje) didėjo daugiau nei 50 proc.

<sup>3</sup> UAB „Plungės autobusų parkas“ 2022 metų metinis pranešimas.

Administracinė teritorija	2018 m.	2019 m.	2020 m.	2021 m.	2022 m.	2021 ir 2022 m. pokytis, proc.
Lietuvos Respublika	2 583 174,40	2 645 604,90	1 486 010,10	1 412 400,00	2 145 890,70	51,9%
Vilniaus apskritis	965 448,50	987 509,40	635 535,30	583 582,20	829 132,80	42,1%
Alytaus apskritis	47 131,40	41 794,60	35 153,20	32 974,20	26 383,70	-20,0%
Kauno apskritis	732 626,50	787 117,20	329 528,60	366 742,10	584 648,30	59,4%
Klaipėdos apskritis	376 326,40	389 422,70	233 558,00	176 887,20	328 358,00	85,6%
Marijampolės apskritis	57 629,80	52 087,80	21 734,60	21 082,80	34 472,80	63,5%
Panevėžio apskritis	107 613,50	101 338,50	56 243,80	66 117,90	105 545,10	59,6%
Šiaulių apskritis	138 364,40	139 304,10	85 207,20	78 639,80	101 947,00	29,6%
Tauragės apskritis	26 735,10	26 162,60	14 788,50	13 978,90	26 788,60	91,6%
Telšių apskritis	74 725,10	73 801,60	44 074,10	45 974,30	69 214,00	50,5%
Utenos apskritis	56 573,70	47 066,40	30 186,80	26 420,70	39 400,50	49,1%

**Lentelė 1.2.** Keleivių apyvarta autobusais, tūkst. keleivio km  
Šaltinis: Lietuvos statistikos departamentas

Nors bendras keleivių apyvartos autobusais skaičius yra mažesnis negu prieš COVID-19 pandemiją, tačiau matoma šio skaičiaus didėjimo tendencija, taigi projekto ataskaitinio laikotarpio metais, t. y. 2044 metais keleivių vežimo viešuoju transportu viešoji paslauga bus aktuali ir reikalinga.

## 1.2 Teisinė aplinka

Šioje dalyje pristatomi pagrindiniai teisės aktai, reglamentuojantys investicijų projekte nagrinėjamos viešosios paslaugos teikimą.

Dokumentas	Projektui aktualios nuostatos
Lietuvos Respublikos kelių transporto kodeksas	Kelių transporto kodeksas reguliuoja keleivių, bagažo, krovinių ir pašto siuntų vežimų organizavimą ir vykdymą, vežimų valstybinį valdymą ir kontrolę, atsakomybę už turtinę žalą, taip pat draudimą.
Keleivių ir bagažo vežimo kelių transportu taisyklės	Keleivių ir bagažo vežimo kelių transportu taisyklės nustato keleivių ir bagažo vežimo keleivinėmis kelių transporto priemonėmis organizavimo ir šių vežimų vykdymo tvarką.
2021–2030 metų nacionalinis pažangos planas	2021–2030 metų nacionalinis pažangos planas rengiamas siekiant nustatyti pagrindinius ateinančių dešimtmetį valstybėje siekiamus pokyčius, užtikrinančius pažangą socialinėje, ekonominėje, aplinkos ir saugumo srityse. Projektas atitinka plano 6 tikslo „Užtikrinti gerą aplinkos kokybę ir gamtos išteklių naudojimo darną, saugoti biologinę įvairovę, švelninti Lietuvos poveikį klimato kaitai ir didinti atsparumą jos poveikiui“, 6.1 uždavinį „Didinti atsinaujinančių ir alternatyvių degalų vartojimą transporto sektoriuje, skatinti darnų įvairiarūši judumą ir mažinti transporto sukeltą aplinkos taršą“.
2022–2030 metų plėtros programos valdytojos Lietuvos Respublikos susisiekimo ministerijos susisiekimo plėtros programa	Į Programą įtraukti 2021-2030 metų Nacionalinio pažangos plane numatyti įgyvendinti uždaviniai, kuriuos pavesta įgyvendinti Susisiekimo ministerijai (toliau – SM) pagal ministerijos veiklos sritį „Transportas ir ryšiai“ ir nustatytus pasiekti tikslus. Projektas prisideda prie 2022-2030 metų susisiekimo plėtros programos 1 problemos „Transporto sektorius generuoja didžiausią šiltnamio efektą sukeliančių dujų ir transportui būdingų oro teršalų dalį Lietuvoje“ – ir ją

Dokumentas	Projektui aktualios nuostatos
	detalizuojančios priežasties „Trūksta alternatyviųjų netaršių transporto priemonių keleiviams ir kroviniams vežti“ sprendimo.
2022–2030 metų plėtros programos valdytojos Lietuvos Respublikos susisiekimo ministerijos pažangos priemonės Nr. 10-001-06-01-01 „Skatinti alternatyviųjų degalų naudojimą transporto sektoriuje“ aprašas	Apraše numatyta veikla 3. „Miesto ir priemiestinio viešojo transporto priemonių parko atnaujinimas, skatinant naudoti visai netaršias transporto priemones“, numatyta finansavimo suma – 75 000 tūkst. Eur, finansavimo šaltinis – Ekonomikos gaivinimo ir atsparumo didinimo priemonės lėšos.
UAB „Plungės autobusų parkas“ strateginis veiklos planas 2022–2024 metams	Plane numatytas 1 tikslas „Viešojo susisiekimo autobusais ir kitų paslaugų gerinimas“, 1.1 uždavinys „Užtikrinti, kad susisiekimas viešuoju transportu vietiniais maršrutais būtų patrauklus, patogus, šiuolaikiškas bei atitinkantis kokybės reikalavimus. Keleiviai Plungės rajono savivaldybės teritorijoje vežami nemokamai“, 1.1.3 priemonė „Autobusų parko atnaujinimas/modernizavimas“.
Lietuvos Respublikos susisiekimo ministro valdymo sričių 2023–2025 metų strateginis veiklos planas	Plane numatyta 10-001 programa „Transporto ir ryšių politikos įgyvendinimas“, 10-001-06-01 (P) uždavinys „Didinti energijos iš atsinaujinančių energijos išteklių dalį ir alternatyviųjų degalų vartojimą transporto sektoriuje, skatinti darnų įvairiarūšį judumą ir mažinti transporto sukeltą aplinkos taršą“, 10-001-06-01-01 (PP) priemonė „Skatinti alternatyviųjų degalų naudojimą transporto sektoriuje“.
Lietuvos transporto infrastruktūros plėtros iki 2030 m. planas	Plane numatytas 1 prioritetas „Aplinkai ir visuomenei draugi kas susisiekimas“, 1.1. tikslas „Ekologiškas susisiekimas“, 1.1.2. uždavinys „Mažos ŠESD emisijos ir taršos transporto infrastruktūros skatinimas, plėtra ir priežiūra“, 1.1.2.1. priemonė „Mažos ŠESD emisijos automobilių transporto infrastruktūros skatinimas, plėtra ir priežiūra“.
Lietuvos Respublikos alternatyviųjų degalų įstatymas	Įstatymo nuostata, kad nuo 2029 m. sausio 1 d. visas viešasis keleivių vežimo keliais transportas, įskaitant taksi ir pavėžėjimo paslaugas teikiančių asmenų transporto priemones, turi būti pritaikytas naudoti alternatyviuosius degalus.

*Lentelė 1.3. Projektui aktualių teisės aktų apžvalga*

Pagal 2022–2030 metų plėtros programos valdytojos Lietuvos Respublikos susisiekimo ministerijos susisiekimo plėtros programos pažangos priemonės Nr. 10-001-06-01-01 „Skatinti alternatyviųjų degalų naudojimą transporto sektoriuje“ veiklos „Miesto ir priemiestinio viešojo transporto priemonių parko atnaujinimas, skatinant naudoti visai netaršias transporto priemones“ projektų finansavimo sąlygų apraše (toliau - Aprašas) finansuojama veikla – miesto ir priemiestinio viešojo transporto priemonių parko atnaujinimas, skatinant naudoti visai netaršias transporto priemones, t. y. M2 arba M3 kategorijos elektra varomų (be vidaus degimo variklio, kurioje energija mechaniniam judesiui atlikti tiekama tik iš elektros energijos kaupimo sistemos, kuri įkraunama iš išorės) ir (arba) vandeniliu pildomų (varoma kuro elementu, kuriame iš vandenilio gauta cheminė energija paverčiama elektros energija, skirta transporto priemonei varyti) viešojo transporto priemonių (toliau – visai netaršios transporto priemonės) įsigijimas bei kartu su jomis įsigijama elektros energijai į transporto priemones tiekti skirta infrastruktūra: įkrovimo stotelės, pantografai, induktyvieji įrenginiai ir (arba) vandenilio pildymo punktai (toliau – transporto priemonių įkrovimo / pildymo infrastruktūra).

Pagal Aprašą numatoma finansavimo forma – subsidija. Vienai įsigijamai visai netaršiai viešojo transporto priemonei pagal Aprašą finansuojama suma negali viršyti: elektra varomai –

200 000 eurų, vandeniliu pildomai – 300 000 eurų. Visai netaršiai transporto priemonei įsigyti tinkamas finansavimas yra papildomos investicinės išlaidos, būtinos siekiant taikyti griežtesnius standartus, nei taikomi Europos Sąjungoje, apskaičiuojamos kaip visai netaršios transporto priemonės įsigijimo investicinių išlaidų ir tos pačios kategorijos transporto priemonės, kuri atitinka Europos Sąjungos standartus ir būtų įsigyta be pagalbos, įsigijimo investicinių išlaidų skirtumas (Reglamento (ES) Nr. 651/2014 36b straipsnio 3 punkto a dalis); tinkamas finansavimas yra 100 procentų šių išlaidų (Reglamento (ES) Nr. 651/2014 36b straipsnio 5 punkto a dalis).

Įsigyjamos visai netaršioms transporto priemonėms įkrauti / pildyti būtinai infrastruktūrai finansuoti teikiama de minimis pagalba, vadovaujantis Reglamento (ES) Nr. 1407/2013 nuostatomis.

Įgyvendinant pagal Aprašą finansuojamą veiklą, turi būti įsigytos naujos (neeksploatuotos), savaeigės visai netaršios keleivinio transporto priemonės, kurioms (kiekvienai) taikomi šie reikalavimai:

1. turi būti sertifikuota pagal 2018 m. gegužės 30 d. Europos Parlamento ir Tarybos reglamento (ES) 2018/858 dėl motorinių transporto priemonių ir jų priekabų bei tokioms transporto priemonėms skirtų sistemų, komponentų ir atskirų techninių mazgų patvirtinimo ir rinkos priežiūros, kuriuo iš dalies keičiami reglamentai (EB) Nr. 715/2007 ir (EB) Nr. 595/2009 bei panaikinama Direktyva 2007/46/EB, reikalavimus ir turėti patvirtinimo institucijos išduotą galiojantį transporto priemonės ES tipo atitikties liudijimą;

2. turi būti I, II ir A klasių, kaip tai apibrėžta Jungtinių Tautų Europos ekonomikos komisijos (JT EEK) taisyklėje Nr. 107 „Vienodos nuostatos dėl M2 arba M3 kategorijos transporto priemonių patvirtinimo, atsižvelgiant į jų bendrąją konstrukciją“ (toliau – JT EEK taisyklė Nr. 107);

3. turi būti žemagrindė, kurioje ne mažiau kaip 35 proc. ploto skirta keleiviams stovėti (sujungtosiose transporto priemonėse – priekinėje dalyje); šis plotas turi būti tarp ašių, be laiptų ir iš jo galima prieiti bent prie vieno tarnybinių durų; transporto priemonės kėbulo kodas registracijos liudijime CE – žemagrindė vienaukštė transporto priemonė;

4. turi būti įrengta ne mažiau kaip 13 sėdimųjų vietų, neįskaitant vairuotojo vietos, papildomai gali būti įrengta iki trijų atlenkiamų (pagalbinių) sėdynių, kurias gali būti privalu užleisti neįgaliajam asmeniui vežimėlyje arba vaikiškam vežimėliui; įrengta mažiausiai viena vieta neįgaliųjų vežimėlio naudotojui arba vaikiškam vežimėliui; numatytas pagal JT EEK taisyklės Nr. 107 reikalavimus sertifikuotas neįgaliojo vežimėlio tvirtinimas priklausomai nuo autobuso klasės; privalo būti įrengtas ir vaikiško vežimėlio tvirtinimas; bendras įrengtų sėdimųjų ir stovimųjų vietų skaičius turi būti ne mažesnis kaip 20;

5. neįgaliųjų vežimėlių naudotojų ir vaikiškų vežimėlių įvažiavimas / išvažiavimas turi būti numatytas per šonines (ne galines) transporto priemonės duris;

6. transporto priemonė ar jos dalis, kurioje neįgaliųjų vežimėlių naudotojai įlaipinami / išlaipinami, turi būti žemagrindė (nužeminta grindų zona be papildomų laiptelių);

7. turi turėti įrengtas pirmenybines sėdimas vietas (specialiąsias sėdynes – padidintas, atitinkamai paženklintas) ir kitą privalomą įrangą, atitinkančią JT EEK taisyklės Nr. 107 reikalavimus, riboto judumo keleiviams; šios sėdimos vietos privalo būti pasiekiamos iš nužemintos grindų zonos be papildomų laiptelių; atlenkiamos sėdynės nėra laikomos pirmenybinėmis sėdynėmis;

8. turi būti įrengta vaizdo stebėjimo sistema, skirta keleivių ir vairuotojų saugumui užtikrinti, leidžianti stebėti visą transporto priemonės saloną;

9. turi būti aprūpinta išoriniu keleivių įlipimo / išlipimo durų apšvietimu, transporto priemonei sustojus ir atidarius duris;

10. turi atitikti kitus transporto priemonių pritaikymo individualių poreikių turintiems asmenims reikalavimus, numatytus Viešojo transporto priemonių pritaikymo neįgaliesiems ir riboto judumo asmenims reikalavimų apraše, patvirtintame Lietuvos Respublikos susisiekimo ministro 2022 m. rugsėjo 19 d. įsakymu Nr. 3-439 „Dėl Viešojo transporto priemonių pritaikymo neįgaliesiems ir riboto judumo asmenims reikalavimų aprašo patvirtinimo“;

11. transporto priemonė turi būti aprūpinta antialkoholiniu variklio užraktu (alkoholio matuokliu, sujungtu su variklio paleidimo mechanizmu ir galinčiu užblokuoti variklio paleidimą, jeigu į jį įpučiamame / iškvėpiamame ore alkoholio koncentracija viršija numatytąją);

12. kelių transporto priemonė turi atitikti Leidimų vežti keleivius reguliaraus susisiekimo kelių transporto maršrutais išdavimo taisyklių, patvirtintų Lietuvos Respublikos susisiekimo ministro 2006 m. vasario 14 d. įsakymu Nr. 3-62 „Dėl Leidimų vežti keleivius reguliaraus susisiekimo kelių transporto maršrutais išdavimo taisyklių patvirtinimo“, III skyriuje nustatytus reikalavimus bei Keleivių ir bagažo vežimo kelių transportu taisyklių, patvirtintų Lietuvos Respublikos susisiekimo ministro 2011 m. balandžio 13 d. įsakymu Nr. 3-223 „Dėl Keleivių ir bagažo vežimo kelių transportu taisyklių patvirtinimo“, V skyriuje nustatytus reikalavimus.

Elektros krovimo stoteles (2 vietų 22kW) numatoma įrengti žemės sklype Pramonės pr. 13, Plungė, Plungės r. sav. Nr. 4400-5995-8880, kurį UAB „Plungės autobusų parkas“ valdo nuomos teise pagal 2007-12-20 valstybinės žemės nuomos sutartį Nr. N68/2007-0171 ir 2023-0-29 susitarimą pakeisti sutartį Nr. 36SŽN-45-(14.36.55.) (toliau – nuomos sutartis). Nuomos sutartis nenumato apribojimų elektros krovimo stotelių įrengimui sklype.

Esama leistinoji naudoti galia Pramonės pr. 13, Plungė, Plungės r. sav. yra 80 kW. Numatomoms įrengti trims 22kW galios elektros krovimo stotelėms esama leistinoji galia yra pakankama, todėl prašymas padidinti elektros galią dėl krovimo stotelių AB „Energijos skirstymo operatoriu“ nėra būtinas. Planuojamoms įsigyti transporto priemonėms elektros energija bus iš dalies naudojama iš atsinaujinančių energijos išteklių – numatoma įsigyti 50 kW galingumo saulės elektrinę, kuri bus montuojama ant bendrovės dirbtuvių stogo, elektros tiekimas iš elektrinės iki elektros krovimo stotelių bus tiekiamas laidais. Elektrinė bus naudojama ir kitoms įmonės reikmėms. Saulės elektrinė bus be akumuliatorių, perteklinė energija tiekama į tinklą. Saulės elektrinės galios padidinimui (50kW) yra gautos AB „Energijos skirstymo operatoriaus“ prisijungimo sąlygos.

Investicijų projekto įgyvendinimui nereikalingas poveikio aplinkai vertinimas, kadangi planuojama veikla nepatenka į Lietuvos Respublikos planuojamos ūkinės veiklos poveikio aplinkai vertinimo įstatymo 1 ir 2 prieduose nurodytų veiklų sąrašus. Investicijų projekto įgyvendinimo vieta (žemės sklypas Nr. 4400-5995-8880, kuriame bus įrengiamos elektros krovimo stotelės) nepatenka į „Natūra 2000“ saugomas teritorijas.

Viešojo keleivių vežimo viešuoju transportu paslauga bus organizuojama vadovaujantis UAB „Plungės autobusų parkas“ įstatais, įregistruotais juridinių asmenų registre 2016 m. kovo 8 d.

### *1.3 Problemos ir jų atsiradimo priežastys*

Šiuo investicijų projektu sprendžiama problema – transporto sektorius generuoja didžiausią šiltnamio efektą sukeliančių dujų (ŠESD) ir transportui būdingų oro teršalų dalį Lietuvoje (ir Plungės rajono savivaldybės teritorijoje). Viena iš šios problemos priežasčių – trūksta alternatyviųjų netaršių transporto priemonių keleiviams vežti. Netaršių viešojo transporto priemonių visiškai nėra Plungės rajono savivaldybės teritorijoje.

Remiantis Europos Komisijos ataskaita Lietuvai, aplinkosaugos srityje Lietuvai daugiausiai sunkumų kyla dėl neefektyvaus išteklių naudojimo bei didelio energijos intensyvumo, o nacionaliniams klimato ir atsinaujinančios energijos tikslams pasiekti reikia papildomų pastangų. Statistikos departamento duomenimis, transporto sektoriuje 2020 m. suvartota apie 41 proc. visos galutinės energijos, todėl būtina šiame sektoriuje didinti energijos suvartojimo efektyvumą ir diegti energijos efektyvumą didinančias priemones. Nors 2020 m. atsinaujinanti energija sudarė 27,4 proc. visos suvartojamos energijos ir viršijo 2020 m. tikslą (23 proc.), atsinaujinančių energijos išteklių dalis transporto sektoriuje tebėra maža, 2020 m. ji sudarė 5,5 proc. visos suvartojamos energijos, o tai gerokai mažiau nei 2020 m. tikslas – 10 procentų. Nors vis plačiau naudojami biodegalai ir plėtojamas elektromobilių įkrovimo punktų tinklas, alternatyviuosius degalus naudojantys lengvieji automobiliai sudaro mažiau negu 1 proc. visų Lietuvoje registruotų automobilių.

Pagal naujausias Nacionalinės klimato kaitos valdymo darbotvarkės projekcijas, Lietuva iki 2030 m. išmetamų ŠESD kiekį ES ATLPS nedalyvaujančiuose sektoriuose (transporto, pramonės, žemės ūkio, atliekų, mažosios energetikos sektoriai), palyginti su 2005 m. kiekiu, privalės sumažinti 25 procentais (transporto sektorius – 14 proc.). Tęsiant dabartinę ūkio sektorių plėtrą, netaikant ŠESD mažinimo priemonių, iki 2030 m. išmetamų ŠESD kiekis, palyginti su 2005 m. kiekiu, Lietuvoje išaugtų bent 6 procentais (Aplinkos ministerijos duomenimis, netaikant papildomų išmetamų ŠESD kiekio mažinimo priemonių, jų kiekis transporto sektoriuje galėtų išaugti nuo 6 135,51 kt CO<sub>2</sub> ekv. (2020 m.) iki 7 500 kt CO<sub>2</sub> ekv. (2030 m.).

Transporto sektorius yra vienas pagrindinių išmetamų azoto oksidų (NO<sub>x</sub>) šaltinių. Jame Aplinkos apsaugos agentūros duomenimis 2020 m. susidarė 28,41 tūkst. tonų arba 64,5 proc. visų nacionalinių išmetimų, nevertinant žemės ūkio sektoriuje išmetamo azoto oksidų kiekio, o palyginti su 2005 m. išmestu kiekiu, transporto sektoriuje išmetamų azoto oksidų kiekis sumažėjo tik 19,36 proc.

Miesto viešojo transporto parkai, nors ir po truputį atnaujinami, bet dar nėra draugiški aplinkai. Pagal savivaldybių 2021 m. pabaigoje Susisiekimo ministerijai pateiktus duomenis, viešajai keleivių vežimo paslaugai registruota apie 3 200 mikroautobusų ir autobusų (miesto / priemiesčio / tarpmiestiniams maršrutams), iš kurių apie 70 proc. sudaro dyzelinės transporto priemonės. Vietoje seno, nepatrauklaus kelionės greičio atžvilgiu ir neintegruoto tarp skirtingų transporto rūšių viešojo transporto gyventojai linkę rinktis asmeninius automobilius. Lietuvoje 70 proc. žmonių gyvena miestuose, o asmeninės kelionės sudaro didžiąją dalį visų kelionių.

Įgyvendinus investicijų projektą, UAB „Plungės autobusų parkas“ senus dyzelinius autobusus pakeis naujomis alternatyviosiomis netaršiomis transporto priemonėmis keleiviams vežti, taip bus sumažintas išmetamų ŠESD kiekis bei oro tarša, pagerinta keleivių vežimo viešuoju transportu viešosios paslaugos kokybė.

Investicijų projektu sprendžiama problema ir jos priežastis atitinka šiuose strateginio valdymo sistemos investicijų planavimo dokumentuose nurodytą informaciją:

**2022–2030 metų plėtros programos valdytojos Lietuvos Respublikos susisiekimo ministerijos susisiekimo plėtros programoje** kaip viena iš siektinų spresti problemų nurodoma – „Transporto sektorius generuoja didžiausią šiltnamio efektą sukeliančių dujų ir transportui būdingų oro teršalų dalį Lietuvoje“. Viena iš šios problemos priežasčių: taršios kelių transporto priemonės<sup>4</sup>.

**2022–2030 metų plėtros programos valdytojos Lietuvos Respublikos susisiekimo ministerijos pažangos priemonės Nr. 10-001-06-01-01 „Skatinti alternatyviųjų degalų naudojimą transporto sektoriuje“** pagrindimo apraše nurodoma, kad dalinės pažangos priemonės „Skatinti alternatyviųjų degalų naudojimą transporto sektoriuje“ nagrinėjamomis veiklomis bus siekiama prisidėti prie Susisiekimo plėtros programoje įvardintos problemos „Transporto sektorius generuoja didžiausią šiltnamio efektą sukeliančių dujų (toliau – ŠESD) ir transportui būdingų oro teršalų dalį Lietuvoje“ sprendimo ir paveikti tokią ją lėmusias priežastis, kaip „Trūksta alternatyviųjų netaršių transporto priemonių keleiviams ir kroviniams vežti“. Taip pat dalis veiklų prisidės prie priežasties „Viešasis transportas ir jo infrastruktūra ne visiškai pritaikyta individualių poreikių turintiems žmonėms“ šalinimo<sup>5</sup>.

<sup>4</sup> 2022–2030 metų plėtros programos valdytojos Lietuvos Respublikos susisiekimo ministerijos susisiekimo plėtros programa.

<sup>5</sup> 2022–2030 metų plėtros programos valdytojos Lietuvos Respublikos susisiekimo ministerijos susisiekimo plėtros programos pažangos priemonės 10-001-06-01-01 „Skatinti alternatyviųjų degalų naudojimą transporto sektoriuje“ apraše nurodytos informacijos pagrindimo aprašas.

## 2 PROJEKTO TURINYS

### 2.1 Tikslas ir uždaviniai

Šio projekto **tikslas – prisidėti prie šiltnamio efektą sukeliančių dujų (ŠESD) ir transportui būdingų oro teršalų dalies mažinimo Lietuvoje.**

Projekto tikslui pasiekti formuluojamas uždavinys: atnaujinti Plungės autobusų parką visiškai netaisytomis viešojo transporto priemonėmis.

Konkrečios uždavinio įgyvendinimo veiklos apims elektra varomų autobusų įsigijimą ir elektros krovimo stotelių įrengimą.

Projekto tikslas ir uždavinys atitinka Nacionalinio pažangos plano 6 tikslą „Užtikrinti gerą aplinkos kokybę ir gamtos išteklių naudojimo darną, saugoti biologinę įvairovę, švelninti Lietuvos poveikį klimato kaitai ir didinti atsparumą jos poveikiui“ ir 6.1 uždavinį „Didinti atsinaujinančių ir alternatyvių degalų vartojimą transporto sektoriuje, skatinti darnų įvairiarūši judumą ir mažinti transporto sukeltą aplinkos taršą“.

### 2.2 Sąsajos su kitais projektais

Projektas „Plungės autobusų parko atnaujinimas“ neturi tiesioginių ar netiesioginių sąsajų su kitais UAB „Plungės autobusų parkas“ įgyvendinamais projektais.

**Tos pačios išlaidos, būtinos numatomam įgyvendinti projektui, nėra įtrauktos į kelių skirtingų projektų biudžetus.**

### 2.3 Tikslinės grupės ir poveikio ribos

Pagal planuojamą teikti paslaugą ir šios paslaugos nustatytą paklausą išskiriamos šios projekto **tiesioginės tikslinės grupės**:

- Plungės rajono savivaldybės administracija, kuri užtikrina Plungės rajono savivaldybės savarankiškosios funkcijos – keleivių vežimo vietiniais maršrutais organizavimas – įgyvendinimą;
- UAB „Plungės autobusų parkas“, kuri teikia keleivių vežimo viešuoju transportu viešąją paslaugą pagal sutartį su Plungės rajono savivaldybės administracija;
- UAB „Plungės autobusų parkas“ darbuotojai (tikslinės grupės apimtis 2022 m. – 40 darbuotojų), kuriems bus pagerintos darbo sąlygos;
- UAB „Plungės autobusų parkas“ keleiviai (tikslinės grupės apimtis 2022 m. – 105 506 keleiviai), kurie galės naudotis naujomis alternatyviosiomis netaisytomis transporto priemonėmis, pritaikytomis specialiuosius poreikius turintiems žmonėms.

Taip pat išskiriamos projekto **netiesioginės tikslinės grupės**:

- Plungės rajono savivaldybės gyventojai (tikslinės grupės apimtis 2023 m. - 33 349 gyventojai), nes projektas prisidės prie oro taršos mažinimo Plungės rajono savivaldybėje, taip pat naujos, netaisytos, gyventojų poreikiams pritaikytos viešojo transporto priemonės gali paskatinti gyventojus, kurie šiuo metu naudoja privatų transportą, rinktis viešąjį transportą;
- Lietuvos Respublikos gyventojai (tikslinės grupės apimtis 2023 m. – 2 867 725 gyventojai), nes projektas prisidės prie oro taršos mažinimo visoje Lietuvos teritorijoje.

Geografiškai projektas apima veiklas Plungės rajono savivaldybėje. Įgyvendinus investicijų projektą, UAB „Plungės autobusų parkas“ senus dyzelinius autobusus pakeis naujais elektra varomais autobusais keleiviams vežti, taip Plungės rajono savivaldybėje bus sumažintas išmetamų

ŠESD kiekis bei oro tarša (prisidedant prie oro taršos mažinimo visoje šalyje), pagerinta keleivių vežimo viešuoju transportu viešosios paslaugos kokybė.

## 2.4 Projekto organizacija

Projekto organizacija – projekto pareiškėjas ir vykdytojas yra UAB „Plungės autobusų parkas“, rekvizitai pateikiami **2.1 lentelėje**.

<i>Institucijos pavadinimas</i>	UAB „Plungės autobusų parkas“
<i>Teisinė forma</i>	Uždaroji akcinė bendrovė
<i>Adresas</i>	Pramonės pr. 13B, LT-90112 Plungė
<i>Tel. Nr.</i>	(8 448) 53 753
<i>Interneto svetainė</i>	www.plungesap.lt
<i>Direktorius</i>	Gintas Orda

**Lentelė 2.1.** UAB „Plungės autobusų parkas“ rekvizitai

UAB „Plungės autobusų parkas“ įregistruota VĮ „Registrų centras“ Juridinių asmenų registre 1991 m. gruodžio 21 d. Įmonės kodas – 269814430, PVM kodas – LT698144314. 2022 m. gruodžio 31 d. bendrovėje dirbo 40 darbuotojų.

Bendrovės įstatinis kapitalas 2022-12-31 buvo 591 247,36 Eur, padalytas į 20 416 paprastąsias vardines akcijas, vienos akcijos nominali vertė 28,96 Eur. Visos bendrovės akcijos priklauso vienam akcininkui – Plungės rajono savivaldybei.

Vadovaujantis Lietuvos Respublikos teisės aktų nustatyta tvarka Plungės rajono savivaldybei priklausančių akcijų turtines ir neturtines teises ir pareigas bendrovėje įgyvendina Savivaldybės administracijos direktorius arba savivaldybės taryba (tai savininko teises ir pareigas įgyvendinanti institucija). Savininko teises ir pareigas įgyvendinančios institucijos raštiški sprendimai prilyginami visuotinio akcininkų susirinkimo sprendimams. Įmonė neturi dukterinių įmonių, asocijuotų įmonių ar kitų įmonių, kurias kontroliuotų. Bendrovės valdymo organai: visuotinis akcininkų susirinkimas; bendrovės valdyba – kolegialus valdymo organas; bendrovės vadovas – direktorius – vienasmenis valdymo organas<sup>6</sup>.

UAB „Plungės autobusų parkas“ savo veikloje vadovaujasi Lietuvos Respublikos Konstitucija, Civiliniu kodeksu, Akcinių bendrovių įstatymu, kitais įstatymais ir teisės aktais bei UAB „Plungės autobusų parkas“ įstatais. Šių įstatų normos galioja tiek, kiek neprieštarauja įstatymų ir kitų teisės aktų normoms.

UAB „Plungės autobusų parkas“ veiklos tikslai:

1. Užtikrinti Plungės rajono gyventojų vežimą miesto, priemiesčio, tarpbiesčio ir komerciniais maršrutais;
2. Siekti pelno;
3. Vykdyti kitus komercinius darbus, neprieštaraujančius bendrovės įstatams;
4. Racionaliai naudoti bendrovės turtą<sup>7</sup>.

## 2.5 Paslaugos pokyčio rezultatas

Projektu siekiama prisidėti prie šiltnamio efektą sukeliančių dujų (ŠESD) ir transportui būdingų oro teršalų dalies mažinimo Lietuvoje. UAB „Plungės autobusų parkas“ teikiamos aukštesnės kokybės keleivių vežimo viešuoju transportu viešosios paslaugos pokytį bus galima

<sup>6</sup> UAB „Plungės autobusų parkas“ 2022 metų metinis pranešimas.

<sup>7</sup> UAB „Plungės autobusų parkas“ įstatai.



išmatuoti maršrutų, kuriais keleiviai vietoje senų taršių dyzelinių autobusų, bus vežami naujomis alternatyviosiomis netaršiomis transporto priemonėmis, rida.

Formuluojamas paslaugos pokyčio rezultatas (PPR): „Metinė visai netaršių visuomeninio transporto priemonių rida, km – 362 391“, žr. **2.2 lentelę**.

<b>Problema/apribojimai</b>	<b>Pagrindinės priežastys</b>	<b>Siekiami paslaugos pokyčio rezultatai</b>
Transporto sektorius generuoja didžiausią šiltnamio efektą sukeliančių dujų (ŠESD) ir transportui būdingų oro teršalų dalį Lietuvoje.	Trūksta alternatyviųjų netaršių transporto priemonių keleiviams vežti.	Metinė visai netaršių visuomeninio transporto priemonių rida, km – 362 391.

***Lentelė 2.2.** Problemos ir jų priežastys, siekiami paslaugos pokyčio rezultatai*

Siekiamas paslaugos pokyčio rezultatas prisidės prie 2022–2030 metų plėtros programos valdytojos Lietuvos Respublikos susisiekimo ministerijos pažangos priemonės Nr. 10-001-06-01 „Skatinti alternatyviųjų degalų naudojimą transporto sektoriuje“ apraše nurodytos 3 veiklos „Miesto ir priemiestinio viešojo transporto priemonių parko atnaujinimas, skatinant naudoti visai netaršias transporto priemones“ siekiamo produkto rodiklio – „Pristatyta elektra varomų ir (arba) vandeniliu pildomų viešojo transporto priemonių (autobusų)“ – 230 vnt. Įgyvendinus investicijų projektą UAB „Plungės autobusų parkas“ įsigys 6 vnt. naujų alternatyviųjų netaršių transporto priemonių keleiviams vežti.

Projekto rezultatais naudosis ir projekto teikiamą naudą gaus projekto tiesioginės tikslinės grupės: Plungės rajono savivaldybės administracija, kuri užtikrina keleivių vežimo viešuoju transportu viešąją paslaugą; UAB „Plungės autobusų parkas“, kuri teikia keleivių vežimo viešuoju transportu viešąją paslaugą; UAB „Plungės autobusų parkas“ darbuotojai, kuriems bus pagerinta darbo aplinka; UAB „Plungės autobusų parkas“ keleiviai, kurie galės naudotis naujomis alternatyviosiomis netaršiomis transporto priemonėmis, pritaikytomis specialiuosius poreikius turintiems žmonėms; bei netiesioginės tikslinės grupės: Plungės rajono savivaldybės gyventojai ir visos Lietuvos gyventojai.

### 3 GALIMYBĖS IR ALTERNATYVOS

#### 3.1 Esamos situacijos aprašymas

2022 m. gruodžio 31 d. UAB „Plungės autobusų parkas“ bendrovėje dirbo 40 darbuotojų, žr. **3.1 lentelę**. Nagrinėjamu 2018-2022 metų laikotarpiu darbuotojų skaičius bendrovėje didėjo.

Pareigybės pavadinimas	Darbuotojų skaičius 2018 m.	Darbuotojų skaičius 2019 m.	Darbuotojų skaičius 2020 m.	Darbuotojų skaičius 2021 m.	Darbuotojų skaičius 2022 m.
Direktorius	1	1	1	1	1
Vyr. specialistai	3	3	3	5	5
Dispečerės-kontrolierės	2	2	2	2	2
Autobusų vairuotojai	15	17	17	26	28
Remonto darbininkai	3	3	2	2	3
Kiti darbininkai	1	1	1	1	1
<b>Iš viso:</b>	<b>25</b>	<b>27</b>	<b>26</b>	<b>37</b>	<b>40</b>

**Lentelė 3.1.** UAB „Plungės autobusų parkas“ darbuotojų skaičius 2018-2022 m.

Šaltinis: UAB „Plungės autobusų parkas“ 2020 ir 2022 metų metiniai pranešimai

UAB „Plungės autobusų parkas“ transporto parką sudaro 29 autobusai, kurie yra pagrindinė darbo priemonė bendrovės veiklos vykdymui. Didžiausia bendrovės, o kartu ir visos šalies, keleivinio transporto problema ir toliau išlieka nuolat senstantis transporto priemonių parkas. Vidutinis bendrovės autobusų amžius 2022 metų pabaigoje – 11 metų (žr. **3.2 lentelę**).

Didžioji dalis autobusų seni, tačiau jiems taip pat keliama aukšto saugumo reikalavimai – techninė apžiūra atliekama 2 kartus per metus, autobusai draudžiami privalomuoju civilinės atsakomybės draudimu, o naujai įsigyti ir „Kasko draudimu“. Visi autobusai aprūpinti ugnies gesintuvais, avariniais ženklais, pirmos medicininės pagalbos rinkiniais. Autobusuose įrengtos vaizdo filmavimo kameros, veikia nemokamas interneto ryšys, pabaigta įrengti keleivių skaičiavimo sistema. Siekiant didinti bendrovės veiklos apimtį (kad nereikėtų nuomotis autobusų, mažinti remonto kaštus, nes senstant autobusams kiekvienais metais šie kaštai didėja) ir gerinti keleivių aptarnavimo kokybę, pagrindinė įmonės užduotis toliau išlieka autobusų parko atnaujinimas naujomis arba dėvėtomis transporto priemonėmis, kurios leistų teikti kokybiškas, komfortiškas ir saugias keleivių vežimo paslaugas.

Eil. Nr.	Valstybinis numeris	Gamybinė markė	Pagaminimo metai	Autobuso amžius
1.	ARJ535	IVECO	2005	17
2.	MYA390	IVECO CYTIOS	2011	11
3.	MFN378	IVECO BOUR-DON	2009	13
4.	MEF643	IVECO DAILY50C17	2012	10
5.	MEN287	IVECO DAILY	2013	9
6.	MEN255	IVECO INCAR STRADA	2012	10
7.	HHN828	MERCEDES BENZ	2003	19
8.	HZZ206	MAN	2001	21
9.	JBK931	ISUZU	2015	7
10.	TVE623	MERCEDES BENZ	2002	20
11.	JCP339	ISUZU	2015	7
12.	JRO366	EOBUS	2001	21
13.	JZD479	EOBUS	2004	18
14.	KDV734	ISUZU	2017	5
15.	KDV735	ISUZU	2017	5
16.	HMS739	MAN	2004	18
17.	LEC446	ISUZU	2019	3
18.	HRB882	MERCEDES BENZ	2008	14
19.	HUF533	MERCEDES BENZ	2008	14
20.	LPA142	MERCEDES BENZ	2009	13
21.	HUF532	MERCEDES BENZ	2008	14
22.	LNL763	ISUZU	2020	2
23.	MBP339	MERCEDES BENZ	2009	13
24.	KZB755	ISUZU	2019	3
25.	LZT821	ISUZU	2016	6
26.	MBN822	ISUZU	2016	6
27.	JCG788	ISUZU	2015	7
28.	MBP174	MERCEDES BENZ	2015	7
29.	MBO766	MERCEDES BENZ	2015	7

**Lentelė 3.2.** UAB „Plungės autobusų parkas“ autobusų skaičius 2022 m.  
Šaltinis: UAB „Plungės autobusų parkas“ 2022 metų metinis pranešimas

UAB „Plungės autobusų parkas“ 2022 metais uždirbo 1 366 356 Eur pajamų. Įmonė teikdama būtinas keleivių pervežimo paslaugas visuomenei, vykdydama 2020-11-18 viešųjų paslaugų sutartį Nr. BT6-01-724, sudarytą su Plungės rajono savivaldybės administracija, gavo 1 19 235 Eur pajamų, tai sudaro 87,5 proc. visų bendrovės pajamų. Likusios pajamos: autobusų stoties – 63 325 Eur, kitos – 6 645 Eur, užsakomųjų reisų – 101 151 Eur, žr. **3.3 lentelę**.

Pajamos, Eur	2018 m.	2019 m.	2020 m.	2021 m.	2022 m.
Priemiesčio maršrutai	634 240	667 225	476 303	614 307	791 082
Miesto maršrutai	294 996	342 824	260 166	313 354	404 153
Tarpmiesčio maršrutai	16 993	16 148	8 866	-	-
Autobusų stoties	-	-	45 583	52 003	63 325
Kitos pajamos	-	-	9 853	8 232	6 645
Užsakomieji reisai	67 412	58 714	60 736	37 683	101 151
<b>Iš viso:</b>	<b>1 013 641</b>	<b>1 084 911</b>	<b>861 507</b>	<b>1 025 579</b>	<b>1 366 356</b>

**Lentelė 3.3.** UAB „Plungės autobusų parkas“ 2018-2022 m. pajamos, Eur  
Šaltinis: UAB „Plungės autobusų parkas“ 2020 ir 2022 metų metiniai pranešimai

UAB „Plungės autobusų parkas“ sąnaudos (savikaina) kartu su bendrosiomis ir administracinėmis sąnaudomis per 2022 metus sudarė 1 362 829 Eur. Autobusų stoties sąnaudos – apie 63 424 Eur, administracinės sąnaudos su bendrosiomis – apie 211 400 Eur, transporto paslaugų tiesioginės sąnaudos sudarė apie 1 055 643 Eur. Netiesioginės bendrovės transporto sąnaudos 2022 metais sudarė 24 035 Eur. Lizingo palūkanos – 8 327 Eur<sup>8</sup>, žr. **3.4 lentelę**.

Transporto paslaugų tiesioginės sąnaudos, Eur	2018 m.	2019 m.	2020 m.	2021 m.	2022 m.
Darbo užmokesčiai ir susiję mokesčiai	184 827	174 399	184 493	284 331	449 108
Remontas, dalys ir medžiagos	37 211	54 757	24 783	47 889	92 879
Degalai ir tepalai	110 963	113 294	79 808	143 482	295 899
Autobusų nusidėvėjimas	65 992	70 715	76 737	96 513	133 479
Autobusų draudimas	7 475	9 048	10 741	9 902	18 902
Autobusų techninė apžiūra	3 497	3 072	2 458	3 105	3 272
Autobusų nuoma su vairuotoju	467 982	496 176	344 610	239 320	0
Išvažiavimas į autobusų stotį	1 543	1 557	8 303	13 803	22 979
Sukauptos atostogos	13 639	15 070	15 111	22 681	32 542
Kitos	2 084	918	667	1 209	6 583
<b>Iš viso:</b>	<b>895 213</b>	<b>939 006</b>	<b>747 711</b>	<b>862 235</b>	<b>1 055 643</b>

**Lentelė 3.4.** UAB „Plungės autobusų parkas“ 2018–2022 m. sąnaudos, Eur  
Šaltinis: UAB „Plungės autobusų parkas“ 2020 ir 2022 metų metiniai pranešimai

Esamos situacijos finansiniai srautai yra atskaitos taškas, vertinant projekto vykdymo alternatyvą, nes projekto vykdymo alternatyvos finansiniai srautai išreiškiami skirtumu (pokyčiu) tarp esamos situacijos ir projekto įgyvendinimo alternatyvos.

### 3.2 Galimos projekto veiklos

Dalinėje pažangos priemonėje nagrinėjamos veikloms, kurios įgyvendinamos Ekonomikos gaivinimo ir atsparumo didinimo priemonės lėšomis (toliau – EGADP lėšos), alternatyvos nevertinamos vadovaujantis Strateginio valdymo metodikos 89.4.2 p., pagal kurį skirtingos alternatyvos gali būti nenagrinėjamos kai pažangos priemonė arba atskiros jos veiklos rengiamos remiantis Ekonomikos gaivinimo ir atsparumo didinimo plano „Naujos kartos Lietuva“ (toliau – NKL) nuostatomis.

**Dalinėje Pažangos priemonėje nagrinėta veikla Nr. 3. „Miesto ir priemiestinio viešojo transporto priemonių parko atnaujinimas, skatinant naudoti visai netaršias transporto priemones“, kuri aktuali planuojamam investicijų projektui.**

Veikla skirta miesto ir priemiestinio viešojo transporto priemonių parko atnaujinimui, siekiant padidinti transporto ekologiskumą, plėtoti švaresnį, pigesnį ir sveikesnį viešąjį transportą, taip sprendžiant išmetamų ŠESD kiekio, oro taršos ir spūsčių miestuose mažinimo bei viešojo transporto patrauklumo ir prieinamumo didinimo iššūkius šalies savivaldybėse, kurios 2014–2020 m. Europos Sąjungos fondų finansavimo laikotarpiu nerengė ir neįgyvendino darnaus judumo miestuose planų. Veikla taip pat siekiama sukurti viešojo transporto priemonėms reikalingą įkrovimo infrastruktūrą. Tikimasi, kad veikla prisidės prie viešojo transporto patrauklumo gyventojams didinimo ir skatins juos keliones nuosavais automobiliais keisti kelionėmis viešuoju transportu. Atsižvelgiant į tai, kad dalis viešojo transporto priemonių parko yra atnaujinta 2014–2020 m. Europos Sąjungos struktūrinių fondų lėšomis, ši dalinės pažangos priemonės veikla užtikrins 2014–2020 m. ES finansavimo laikotarpių vykdytų intervencijų tęstinumą, kurio metu ir toliau taršiausios dyzelinu varomos transporto priemonės bus keičiamos visai netaršiomis transporto priemonėmis (socialinė–

<sup>8</sup> UAB „Plungės autobusų parkas“ 2022 metų metinis pranešimas.

ekonominė nauda skaičiuojama darant prielaidą, kad dėl įgyvendinamos veiklos bus atsisakyta vien tik dyzelinu varomų transporto priemonių).

Priemonės veikla planuota atsižvelgiant į Alternatyviųjų degalų įstatyme įtvirtintą nuostatą, kad nuo 2029 m. sausio 1 d. visas viešasis keleivių vežimo keliais transportas, įskaitant taksi ir pavėžėjimo paslaugas teikiančių asmenų transporto priemones, turi būti pritaikytas naudoti alternatyviuosius degalus. Jos įgyvendinimas prisidės prie aukščiau įvardintos problemos priežasties, susijusios su nepakankamomis valstybės paskatomis naudotis netaršiomis transporto priemonėmis, šalinimo. Taip pat prisidės prie priežasties, susijusios su viešojo transporto ir jos infrastruktūros ne visiškai pritaikymo individualių poreikių turintiems žmonėms, sprendimo.

**Įgyvendinamas investicijų projektas**, finansuojamas pagal priemonę, atitinkamai vykdys priemonėje pasirinktą veiklą – **miesto ir priemiestinio viešojo transporto priemonių parko atnaujinimas** ir prisidės prie priemone sprendžiamos problemos – transporto sektorius generuoja didžiausią šiltnamio efektą sukeliančių dujų (ŠESD) ir transportui būdingų oro teršalų dalį Lietuvoje – sprendimo ir vienos iš šios problemos priežasčių – trūksta alternatyviųjų netaršių transporto priemonių keleiviams vežti – šalinimo (konkrečiai Plungės rajono savivaldybės teritorijoje).

Investicijų projekto veikla tiesiogiai neturės poveikio inovatyvumo (kūrybingumo) horizontaliajam principui, nes nėra susijusi su sisteminių inovacijų ekosistemos problemų sprendimu ar atviros, laisvos, savimi pasitikinčios ir kūrybingos visuomenės, kuri yra būtina inovatyvumo sąlyga, kūrimu, tačiau ir neturės neigiamo poveikio šiam horizontaliajam principui. Nors veikla nėra tiesiogiai susijusi su atskirų visuomenės grupių gyvenimo kokybės gerinimu, tačiau ja bus prisidėta prie horizontalaus lygių galimybių visiems principo rodiklio „3.1. Neįgaliųjų gyvenimo kokybės indeksas“, kurio viena iš sudedamųjų dalių yra fizinės ir informacinės aplinkos prieinamumas, pasiekimo. Įsigytomis viešojo transporto priemonėmis turės galimybę naudotis visos visuomenės grupės, įskaitant ir asmenis, turinčius individualius poreikius. Pritaikytas, patogus ir patrauklus viešasis transportas padidins visų asmenų grupių judumo galimybes mažindamas regioninę ir socialinę atskirtį. Šios veiklos įgyvendinimas nepažeis lygių galimybių visiems horizontaliojo principo, nes veiklos įgyvendinimui nebus numatyti jokie ribojimai dėl lygių galimybių ir veikloje dalyvauti ar jos įgyvendinimo metu sukurtais rezultatais galės naudotis visos visuomenės grupės.

Investicijų projekte, atsižvelgiant į nustatytą priemonės veiklą, yra nagrinėjamos galimybės vykdyti viešojo transporto parko atnaujinimą ir vertinamos šios alternatyvos: „Elektra varomų autobusų įsigijimas ir krovimo stotelių įrengimas“ ir „Vandeniliu pildomų autobusų įsigijimas ir pildymo punkto įrengimas“.

Problema	Pagrindinės priežastys	Strateginio (Paslaugos) lygmens veiklos	Galimos veiklos ir techninio lygmens alternatyvos	Siekiami minimalūs rezultatai
Transporto sektorius generuoja didžiausią šiltnamio efektą sukeliančių dujų (ŠESD) ir transportui būdingų oro teršalų dalį Lietuvoje.	Trūksta alternatyviųjų netaršių transporto priemonių keleiviams vežti.	Miesto ir priemiestinio viešojo transporto priemonių parko atnaujinimas, skatinant naudoti visai netaršias transporto priemones.	Elektra varomų autobusų įsigijimas ir krovimo stotelių įrengimas (Plungės rajono savivaldybės teritorijoje) Vandeniliu pildomų autobusų įsigijimas ir	Metinė visai netaršių visuomeninio transporto priemonių rida, km – 362 391.

			pildymo punkto įrengimas (Plungės rajono savivaldybės teritorijoje)	
--	--	--	---	--

*Lentelė 3.5. Projekto problema, priežastys, galimos veiklos bei minimalūs rezultatai*

### 3.3 Alternatyvų sudarymas

Toliau projekto vykdymui nagrinėjamos dvi alternatyvos: „Elektra varomų autobusų įsigijimas ir krovimo stotelių įrengimas“ ir „Vandeniliu pildomų autobusų įsigijimas ir pildymo punkto įrengimas“.

Įgyvendinant alternatyvą **„Elektra varomų autobusų įsigijimas ir krovimo stotelių įrengimas“** bus įsigijami 6 nauji elektra varomi autobusai bei įrengiamos 3 elektros įkrovimo stotelės (viena stotelė krauna du autobusus).

Įgyvendinant alternatyvą **„Vandeniliu pildomų autobusų įsigijimas ir pildymo punkto įrengimas“** bus įsigijami 6 vandeniliu varomi autobusai ir įrengiamas vandenilio pildymo punktas.

Problema ir priežastys	Veiklų rinkiniai	
	Alternatyva I „Elektra varomų autobusų įsigijimas ir krovimo stotelių įrengimas“	Alternatyva II „Vandeniliu pildomų autobusų įsigijimas ir pildymo punkto įrengimas“
<p>Problema: Transporto sektorius generuoja didžiausią šiltnamio efektą sukeliančių dujų (ŠESD) ir transportui būdingų oro teršalų dalį Lietuvoje.</p> <p>Šalinamos priežastys: Trūksta alternatyviųjų netaršių transporto priemonių keleiviams vežti.</p>	<p>Įsigijami 6 nauji elektra varomi autobusai bei įrengiamos 3 elektros įkrovimo stotelės.</p>	<p>Įsigijami 6 vandeniliu varomi autobusai ir įrengiamas vandenilio pildymo punktas.</p>

### 3.4 Analizės metodo pasirinkimas

Toliau investicijų projekte nagrinėjamos alternatyvos „Elektra varomų autobusų įsigijimas ir krovimo stotelių įrengimas“ ir „Vandeniliu pildomų autobusų įsigijimas ir pildymo punkto įrengimas“. Projekto alternatyvų vertinimui bus taikomas **SVA (sąnaudų-veiksmingumo analizės) metodas**.

Projektas atitinka bendrąją sąlygą Nr. 3: Esama paslauga ir/ar jos vykdymui užtikrinti naudojamas turtas neatitinka keliamų teisės aktų reikalavimų: higienos normų, paslaugos teikimo standartų ir kt., kuriuos teikiama paslauga ir/ar jos teikimui naudojamas turtas privalo atitikti pagal Lietuvoje galiojančius teisės aktus. Vadovaujamosi Alternatyviųjų degalų įstatyme įtvirtinta nuostata, kad nuo 2029 m. sausio 1 d. visas viešasis keleivių vežimo keliais transportas, įskaitant taksi ir pavėžėjimo paslaugas teikiančių asmenų transporto priemones, turi būti pritaikytas naudoti alternatyviuosius degalus. Projektas tenkina specialiąją sąlygą Nr. 1: Kai esamos paslaugos vykdymui užtikrinti reikalingas turtas yra inžineriniai tinklai, įrenginiai ir/ar transporto priemonės:

- esamų susidėvėjusių inžinerinių tinklų, transporto priemonių ir įrenginių ar jų dalių, kurių naudingas ekonominis tarnavimo laikotarpis pasibaigė, pakeitimui naujomis. Numatomi pakeisti dyzelio varomi autobusai yra 2001-2019 m. gamybos ir perkant netaršias transporto priemones (2025 m. ) jau bus nusidėvėję (bendrovėje taikomas 5 metų nusidėvėjimo normatyvas).

Alternatyvoms palyginti taikomas efektyvumo skaičiavimo principas, t. y. alternatyvų siektinas paslaugos pokyčio rezultatas (toliau - PPR) Metinė visai netaršių visuomeninio transporto priemonių rida, km (skaitinė išraiška realiąja verte) nesiskiria daugiau kaip 3 proc.

## 4 FINANSINĖ ANALIZĖ

Toliau nagrinėjamų alternatyvų „Elektra varomų autobusų įsigijimas ir krovimo stotelių įrengimas“ ir „Vandeniliu pildomų autobusų įsigijimas ir pildymo punkto įrengimas“ finansinis ir ekonominis vertinimas atliekamas naudojant Investicijų projektų rengimo metodikos, patvirtintos Viešosios įstaigos Centrinės projektų valdymo agentūros direktoriaus 2014 m. gruodžio 31 d. įsakymu Nr. 2014/8-337 (2023 m. sausio mėn. 6 d. įsakymo Nr. 2023/8-4 redakcija), 9 priedą skaičiuoklę (*aktuali versija v2.2.1*), skelbiama [www.ppplietuva.lt](http://www.ppplietuva.lt)).

### 4.1 Projekto ataskaitinis laikotarpis

Vadovaujantis Investicijų projektų rengimo metodika, projekto finansiniai pinigų srautai bei alternatyvos finansinė grynoji dabartinė vertė skaičiuojami 21 metų laikotarpiui („Kiti sektoriai“), įskaitant investicijų laikotarpį (2 metų projekto veiklų įgyvendinimo laikotarpį).

### 4.2 Finansinė diskonto norma

Vadovaujantis Investicijų projektų rengimo metodika, finansinėje analizėje naudojama 4 procentų reali finansinė diskonto norma. Analizė atliekama realiomis kainomis, t. y., prognozuojami pinigų srautai nekoreguojami dėl infliacijos.

### 4.3 Projekto lėšų srautai

#### 4.3.1 Projekto investicijos

Bendra alternatyvos „Elektra varomų autobusų įsigijimas ir krovimo stotelių įrengimas“ įgyvendinimo vertė yra 2 183 297,09 Eur be PVM (žr. **4.1 lentelę**). Elektros įkrovimo stotelių įrengimo vertė sudaro 11 940,00 Eur, elektrinių autobusų įsigijimo vertė – 2 170 000,00 Eur, informavimo priemonių vertė – 1 357,09 Eur. Investicijų kaina nustatyta remiantis autobusų ir krovimo stotelių komerciniais pasiūlymais (mažiausia kaina), informavimo priemonių vertė nustatyta taikant fiksuotąjį įkainį.

Investicijos	Vertė, Eur (be PVM)
Elektros įkrovimo stotelių įrengimas	11 940,00
Elektrinių autobusų pirkimas	2 170 000,00
Informavimo priemonės	1 357,09
<b>Iš viso</b>	<b>2 183 297,09</b>

**Lentelė 4.1.** Alternatyvos „Elektra varomų autobusų įsigijimas ir krovimo stotelių įrengimas“ investicijos

Bendra alternatyvos „Vandeniliu pildomų autobusų įsigijimas ir pildymo punkto įrengimas“ įgyvendinimo vertė yra 5 461 357,09 Eur be PVM (žr. **4.2 lentelę**). Vandenilio pildymo punkto įrengimo vertė sudaro 1 500 000,00 Eur, vandeniliu varomų autobusų įsigijimo vertė – 3 960 000,00 Eur, informavimo priemonių vertė – 1 357,09 Eur. Vandeniliu varomų autobusų kaina nustatyta remiantis komerciniu pasiūlymu, pildymo punkto kaina nustatyta remiantis Kvietime teikti



projektų įgyvendinimo planus „Viešųjų vandenilio pildymo punktų įrengimas“ Nr.08-007-K pateikta informacija, kad finansuojama dalis yra iki 60 proc., o maksimali galima skirti vienam vandenilio pildymo punktui įrengti suma (parama) yra 900 000 Eur. Informavimo priemonių vertė nustatyta taikant fiksuotąjį įkainį.

Investicijos	Vertė, Eur (be PVM)
Vandenilio pildymo punkto įrengimas	1 500 000,00
Vandeniliu varomų autobusų pirkimas	3 960 000,00
Informavimo priemonės	1 357,09
<b>Iš viso</b>	<b>5 461 357,09</b>

*Lentelė 4.2. Alternatyvos „Vandeniliu pildomų autobusų įsigijimas ir pildymo punkto įrengimas“ investicijos*

Vadovaujantis Investicijų projektų rengimo metodika, projekto investicijų, kurios išsidėsčiusios 2024-2025 metais, investicijų likutinės vertės ir finansavimo pinigų srautai nurodomi realiomis kainomis.

Projekto investicijos pagal kategorijas ir investicijų vertė projekto vykdymo alternatyvų atveju pateikiamos lentelėse **Priede Nr. 2 (7.1, 7.2, 7.7 ir 7.8 lentelės)**.

#### 4.3.2 Investicijų likutinė vertė

Remiantis Investicijų projektų rengimo metodika, turto likutinė vertė apskaičiuojama tiesinio nusidėvėjimo metodu: likutinė vertė lygi turto sukūrimo savikainai, iš kurios atimama atsižvelgiant į turto naudingo tarnavimo laikotarpį (turto nusidėvėjimo normatyvus, jei nėra galimybių nustatyti naudingo tarnavimo laikotarpio) apskaičiuota nusidėvėjimo vertė, sukaupta per projekto ataskaitinį laikotarpį.

Investicijų maksimalus nusidėvėjimo laikotarpis nustatomas pagal Pelną mokesčio įstatymo 1 priedėlį: autobusų - 4 metai, krovimo stotelių (įrenginiai, statiniai) - 8 metai, UAB „Plungės autobusų parkas“ buhalterinėje apskaitoje autobusams numato taikyti 10 metų maksimalų laikotarpį, tačiau autobusai ir stotelės bus veikloje naudojami ne mažiau 20 metų, todėl pilnos reinvesticijos ataskaitiniu laikotarpiu neplanuojamos, tik autobusų baterijoms, tačiau numatomos infrastruktūros būklės palaikymo ir transporto priemonių remonto išlaidos.

Likutinė vertė ataskaitinio laikotarpio pabaigoje alternatyvos „**Elektra varomų autobusų įsigijimas ir krovimo stotelių įrengimas**“ vykdymo atveju sudarys 945 000,00 Eur, alternatyvos „**Vandeniliu pildomų autobusų įsigijimas ir pildymo punkto įrengimas**“ vykdymo atveju bus lygi 0 Eur. Detalus skaičiavimai pateikiami skaičiuoklės priedaidų dalyje.

#### 4.3.3 Projekto veiklos pajamos

UAB „Plungės autobusų parkas“ papildomų pajamų, susijusių su projekto veikla, negaus, todėl pajamų pokytis nevertinamas.

#### 4.3.4 Projekto veiklos išlaidos

Įgyvendinant alternatyvą „**Elektra varomų autobusų įsigijimas ir krovimo stotelių įrengimas**“ bus patiriamos papildomos infrastruktūros būklės palaikymo ir transporto priemonių remonto išlaidos, draudimo išlaidos, elektros energijos išlaidos, sutaupomos dyzelinio kuro išlaidos.

Papildomos infrastruktūros būklės palaikymo išlaidos sudarys 0,1 proc. nuo pradinių elektros įkrovimo stotelių įrengimo vertės (11 940,00 Eur), pradedamos skaičiuoti po 10 metų nuo stotelių įrengimo, t. y. nuo 2034 m. bus patiriama 11,94 Eur infrastruktūros būklės palaikymo išlaidų per metus.

Papildomos transporto priemonių remonto išlaidos sudarys 0,1 proc. nuo pradinių elektra varomų autobusų įsigijimo vertės (2 170 000,00 Eur), pradedamos skaičiuoti po 10 metų nuo autobusų įsigijimo, t. y. nuo 2036 m. bus patiriama 2 170 Eur remonto išlaidų per metus.

Remiantis finansavimo reikalavimais bus patiriamos papildomos draudimo sąnaudos. Remiantis UAB „Plungės autobusų parkas“ metinio pranešimo 2022 m. duomenimis, autobusų draudimo išlaidos buvo 18 902 Eur, transporto priemonių vertė balanse– 655 726 Eur, tai sudaro apie 3 proc. Taikant šį principą naujai įsigyjamų autobusų vertei (2 170 000,00 Eur), papildomos draudimo sąnaudos sudarys 65 100,00 Eur per metus.

Įsigijus naujus elektra varomus autobusus bus patiriamos papildomos elektros energijos išlaidos, apskaičiuojamos atsižvelgiant į naujų autobusų planuojamą metinę ridą (362 391 km), elektros energijos suvartojimą (0,70 kWh/km 9 m ilgio autobusams ir 0,74 kWh/km 12 m ilgio autobusams) ir elektros energijos kainą (0,227 Eur/kWh). Papildomos elektros energijos išlaidos sudarys 59 194,03 Eur per metus.

Taip pat bus sutaupomos dyzelinio kuro išlaidos, atsižvelgiant į naujų autobusų planuojamą metinę ridą (362 391 km), dyzelinio kuro sunaudojimą (vidutiniškai 28l/100 km, skaičiuoklėje skaičiuojama kiekvienam autobusui pagal konkrečią kuro normą) ir dyzelinio kuro kainą (1,345 Eur/l). Sutaupomos dyzelinio kuro išlaidos sudarys 138 916,82 Eur per metus.

Įgyvendinant alternatyvą „**Vandeniliu pildomų autobusų įsigijimas ir pildymo punkto įrengimas**“ bus patiriamos papildomos infrastruktūros būklės palaikymo ir transporto priemonių remonto išlaidos, draudimo išlaidos, vandenilio suvartojimo išlaidos, sutaupomos dyzelinio kuro išlaidos.

Papildomos infrastruktūros būklės palaikymo išlaidos sudarys 0,1 proc. nuo pradinės vandenilio pildymo punkto įrengimo vertės (1 500 000,00 Eur), pradedamos skaičiuoti po 10 metų nuo punkto įrengimo, t. y. nuo 2034 m. bus patiriama 1 500 Eur infrastruktūros būklės palaikymo išlaidų per metus.

Papildomos transporto priemonių remonto išlaidos sudarys 0,1 proc. nuo pradinių vandeniliu varomų autobusų įsigijimo vertės (3 960 000,00 Eur), pradedamos skaičiuoti po 10 metų nuo autobusų įsigijimo, t. y. nuo 2036 m. bus patiriama 3 960 Eur remonto išlaidų per metus.

Remiantis finansavimo reikalavimais bus patiriamos papildomos draudimo sąnaudos. Remiantis UAB „Plungės autobusų parkas“ metinio pranešimo 2022 m. duomenimis, autobusų draudimo išlaidos buvo 18 902 Eur, transporto priemonių vertė balanse– 655 726 Eur, tai sudaro apie 3 proc. Taikant šį principą naujai įsigyjamų autobusų vertei (3 960 000,00 Eur), papildomos draudimo sąnaudos sudarys 118 800,00 Eur per metus.

Įsigijus naujus vandeniliu varomus autobusus bus patiriamos papildomos vandenilio sunaudojimo išlaidos, apskaičiuojamos atsižvelgiant į naujų autobusų planuojamą metinę ridą (362 391 km), vandenilio sunaudojimą (0,08 kg/km) ir vandenilio kainą (13,17 Eur/kg). Papildomos vandenilio sunaudojimo išlaidos sudarys 381 815,16 Eur per metus.

Taip pat bus sutaupomos dyzelinio kuro išlaidos, atsižvelgiant į naujų autobusų planuojamą metinę ridą (362 391 km), dyzelinio kuro sunaudojimą (vidutiniškai 28l/100 km) ir dyzelinio kuro kainą (1,345 Eur/l). Sutaupomos dyzelinio kuro išlaidos sudarys 138 916,82 Eur per metus.

Detalūs skaičiavimai pateikiami skaičiuoklės prielaidų dalyje, projekto veiklos išlaidų lentelės pateikiamos **Priede Nr. 2 (7.3, 7.4, 7.9 ir 7.10 lentelės).**

#### **4.3.5 Projekto mokesčiai**

Projekto vykdytojas yra PVM mokėtojas (kodas – LT698144314), šiuo investicijų projektu sukurti rezultatai bus naudojami ekonominei PVM apmokestinamai veiklai vykdyti. Projekto metu

bus mokamas PVM mokestis iš nuosavų projekto vykdytojo lėšų. Jokie kiti papildomi mokesčiai nebus mokami.

#### 4.3.6 Projekto finansavimas

Projekto finansavimą sudaro Ekonomikos gaivinimo ir atsparumo didinimo priemonės lėšos (toliau – EGADP lėšos) ir pareiškėjo nuosavos lėšos, yra užtikrinamas projekto finansinis gyvybingumas per 21 metų projekto vertinimo laikotarpį.

Alternatyvos „**Elektra varomų autobusų įsigijimas ir krovimo stotelių įrengimas**“ įgyvendinimo atveju bendra investicijų vertė - 2 183 297,09 Eur be PVM. PVM bus finansuojamas nuosavomis lėšomis. Alternatyvos EGADP lėšos įkrovimo stotelėms sudaro 11 940,00 Eur (0,55 proc.), EGADP lėšos elektra varomiems autobusams sudaro 1 190 000,00 Eur (54,50 proc.), EGADP lėšos viešinimui sudaro 1 357,09 Eur (0,06 proc.), nuosavos lėšos sudaro 980 000,00 Eur (44,89 proc.) finansavimo.

Finansavimas	Eur	Proc.
EGADP lėšos įkrovimo stotelėms	11 940,00	0,55%
EGADP lėšos elektra varomiems autobusams	1 190 000,00	54,50%
EGADP lėšos viešinimas	1 357,09	0,06%
Nuosavos lėšos	980 000,00	44,89%
<b>Iš viso</b>	<b>2 183 297,09</b>	<b>100%</b>

*Lentelė 4.3. Alternatyvos „Elektra varomų autobusų įsigijimas ir krovimo stotelių įrengimas“ finansavimo šaltiniai*

Alternatyvos „**Vandeniliu pildomų autobusų įsigijimas ir pildymo punkto įrengimas**“ įgyvendinimo atveju bendra investicijų vertė - 5 461 357,09 Eur be PVM. PVM bus finansuojamas nuosavomis lėšomis. Alternatyvos EGADP lėšos pildymo punktui sudaro 200 000,00 Eur (3,66 proc.), EGADP lėšos vandeniliu pildomiems autobusams sudaro 1 800 000,00 Eur (32,96 proc.), EGADP lėšos viešinimui sudaro 1 357,00 Eur (0,02 proc.), nuosavos lėšos sudaro 3 460 000,00 Eur (63,35 proc.) finansavimo.

Finansavimas	Eur	Proc.
EGADP lėšos pildymo punktui	200 000,00	3,66%
EGADP lėšos vandeniliu pildomiems autobusams	1 800 000,00	32,96%
EGADP lėšos viešinimas	1 357,09	0,02%
Nuosavos lėšos	3 460 000,00	63,35%
<b>Iš viso</b>	<b>5 461 357,09</b>	<b>100%</b>

*Lentelė 4.4. Alternatyvos „Vandeniliu pildomų autobusų įsigijimas ir pildymo punkto įrengimas“ finansavimo šaltiniai*

### 4.4 Projekto finansiniai rodikliai

#### 4.4.1 Investicijų rodikliai

Finansinė grynoji dabartinė vertė (FGDV) parodo projekto finansinę naudą, išreikštą dabartine pinigų verte. Šis rodiklis apskaičiuojamas, įvertinus diskontuotą grynąjį pinigų srautą, apimančią investicijas, likutinę vertę, pajamas ir veiklos išlaidas, per projekto ataskaitinį laikotarpį.

Finansiniu požiūriu projekto įgyvendinimo alternatyvos „**Elektra varomų autobusų įsigijimas ir krovimo stotelių įrengimas**“ ir „**Vandeniliu pildomų autobusų įsigijimas ir pildymo punkto įrengimas**“ yra neatsiperkančios, nes finansinės grynosios dabartinės vertės (FGDV) investicijoms reikšmės yra neigiamos – žr. 4.5 lentelę.

Investicijų rodikliai	„Elektra varomų autobusų įsigijimas ir krovimo stotelių įrengimas“	„Vandeniliu pildomų autobusų įsigijimas ir pildymo punkto įrengimas“
Finansinė grynoji dabartinė vertė investicijoms - FGDV(I)	-2 631 377	-9 524 221
Finansinė vidinė gražos norma investicijoms - FVGN(I)	Nėra reikšmės	Nėra reikšmės

*Lentelė 4.5. Projekto alternatyvų investicijų rodikliai, Eur*

#### 4.4.2 Išvada dėl finansinio gyvybingumo

Finansuojant projekto investicijas Ekonomikos gaivinimo ir atsparumo didinimo priemonės ir nuosavomis lėšomis, o veiklos išlaidas nuosavomis lėšomis, yra užtikrinamas projekto finansinis gyvybingumas per 21 metų projekto vertinimo laikotarpį.

Detalūs skaičiavimai pateikiami skaičiuoklės prielaidų dalyje, projekto finansavimo lentelės pateikiamos **Priede Nr. 2 (7.5, 7.6, 7.11 ir 7.12 lentelės)**.

#### 4.4.3 Kapitalo rodikliai

Kapitalo požiūriu projekto alternatyvos „Elektra varomų autobusų įsigijimas ir krovimo stotelių įrengimas“ ir „Vandeniliu pildomų autobusų įsigijimas ir pildymo punkto įrengimas“ nesukuria finansinės naudos, nes abiejų alternatyvų finansinė grynoji dabartinė vertė kapitalui yra neigiama, žr. **4.6 lentelę**.

Kapitalo rodikliai	„Elektra varomų autobusų įsigijimas ir krovimo stotelių įrengimas“	„Vandeniliu pildomų autobusų įsigijimas ir pildymo punkto įrengimas“
Finansinė grynoji dabartinė vertė kapitalui - FGDV(K)	-2 098 092	-9 666 519
Finansinė vidinė gražos norma kapitalui - FVGN(K)	Nėra reikšmės	Nėra reikšmės

*Lentelė 4.6. Projekto alternatyvų kapitalo rodikliai, Eur*

#### 4.4.4 Rodiklių palyginimas

Projekto įgyvendinimo alternatyvų „Elektra varomų autobusų įsigijimas ir krovimo stotelių įrengimas“ ir „Vandeniliu pildomų autobusų įsigijimas ir pildymo punkto įrengimas“ finansiniai investicijų ir kapitalo rodikliai yra neigiami ir nepriimtini, žr. **4.7 lentelę**.

Finansiniai rodikliai	„Elektra varomų autobusų įsigijimas ir krovimo stotelių įrengimas“	„Vandeniliu pildomų autobusų įsigijimas ir pildymo punkto įrengimas“	Išvados
Finansinė grynoji dabartinė vertė investicijoms - FGDV(I)	-2 631 377	-9 524 221	FGDV(I) neigiama, alternatyva neatsiperkanti.
Finansinė vidinė gražos norma investicijoms - FVGN(I)	Nėra reikšmės	Nėra reikšmės	-
Finansinis naudos ir išlaidų santykis - FNIS	0,06	0,00	FNIS lygus nuliui, alternatyvos sukuriama finansinė nauda neviršija jai įgyvendinti reikalingų išlaidų.
Finansinis gyvybingumas (realiaja išraiška)	Taip	Taip	Alternatyvos finansinis gyvybingumas užtikrinamas ES lėšomis, o veiklos išlaidos valstybės biudžeto lėšomis.
Finansinė grynoji dabartinė vertė kapitalui - FGDV(K)	-2 098 092	-9 666 519	FGDV(K) neigiama, alternatyva nesukuria finansinės naudos.
Finansinė vidinė gražos norma kapitalui - FVGN(K)	Nėra reikšmės	Nėra reikšmės	-

**Lentelė 4.7.** Projekto įgyvendinimo alternatyvų finansinių rodiklių palyginimas

#### 4.5 Optimalios alternatyvos pasirinkimas SVA metodu

Atliekant alternatyvų palyginimą SVA metodu, pagrindinės išvados daromos atsižvelgiant į SEVR reikšmę. Šis rodiklis atskleidžia, kuri alternatyva yra optimali, apskaičiavus grynujų išlaidų, atimant turto likutinę vertę, pokytį, tenkantį siekiamo PPR vienetai, įvertintus grynąja dabartine verte.

Projekte nagrinėjamos alternatyvos „Elektra varomų autobusų įsigijimas ir krovimo stotelių įrengimas“ ir „Vandeniliu pildomų autobusų įsigijimas ir pildymo punkto įrengimas“ vertinamos atliekant SVA metodą. Įgyvendinant projekto alternatyvas siekiama paslaugos pokyčio rezultato: metinė visai netaršių visuomeninio transporto priemonių rida, km – 362 391. Projekto vykdymo alternatyvos „Elektra varomų autobusų įsigijimas ir krovimo stotelių įrengimas“ sąnaudų efektyvumo / veiksmingumo rodiklis yra 0,6, mažesnis ir priimtinesnis negu kitos nagrinėjamos alternatyvos „Vandeniliu pildomų autobusų įsigijimas ir pildymo punkto įrengimas“ – 2, žr. 4.8 lentelę.

Rodiklis	„Elektra varomų autobusų įsigijimas ir krovimo stotelių įrengimas“	„Vandeniliu pildomų autobusų įsigijimas ir pildymo punkto įrengimas“
Sąnaudų efektyvumo / veiksmingumo rodiklis	0,6	2,2

**Lentelė 4.8.** Projekto alternatyvų sąnaudų efektyvumo / veiksmingumo rodikliai

## 5 JAUTRUMAS IR RIZIKOS

### 5.1 Jautrumo analizė

Jautrumo analizė atskleidžia, kaip kiekvieno atskiro veiksnio (kintamojo) pasikeitimas daro įtaką analizuojamiems IP rezultatams.

Jautrumo analizė atliekama atskirai keičiant kiekvieno kintamojo reikšmės prielaidas ir stebint, kaip šis pasikeitimas daro įtaką finansiniams (FGDV(I), FVGN(I)) ir ekonominiams (EGDV, ENIS, EVGN) rodikliams, jei pasirinktas taikyti SNA metodas, finansiniams (FGDV(I) ir SEVR) rodikliams, jei pasirinktas SVA metodas ir sąnaudų efektyvumo vertinimo principas, ir SEVR, jei pasirinktas SVA metodas ir sąnaudų veiksmingumo vertinimo principas. Vienu metu keičiama tik vieno kintamojo reikšmė. Jautrumo analizės rezultatas yra kritinių kintamųjų ir jų lūžio taškų sąrašas. Jis sudaromas atlikus visų kintamųjų jautrumo analizę.

#### 5.1.1 IP kintamieji

Vadovaujantis Investicijų projektų rengimo metodika, investicijų projekto kintamieji skirstomi į bendruosius, tiesioginius ir specifinius kintamuosius.

**Bendrieji** – bendrosios projektui taikomo finansinio modelio prielaidos (finansinė diskonto norma (FDN), projekto ataskaitinis laikotarpis);

**Tiesioginiai** – projekto investicijų srautai (statyba, rekonstravimas, kapitalinis remontas ir kiti darbai; įranga, įrenginiai ir kitas ilgalaikis turtas; reinvesticijos; investicijų likutinė vertė; veiklos ir finansinės išlaidos (žaliavos; elektros energijos išlaidos; infrastruktūros būklės palaikymo išlaidos; kitos išlaidos);

**Specifiniai** – kintamieji, susiję su IP būdinga specifine veikla ar jos įgyvendinimo ypatumais (pvz., paslaugos vartotojų skaičius, pajamų (paslaugos) tarifas, paslaugos kaina, vidutinis darbo užmokestis, įdarbintų asmenų skaičius, energijos kaina, sunaudojamas energijos kiekis, statybos įrangos nuomos kaina). Šiame investicijų projekte specifiniai kintamieji nenaudojami.

#### 5.1.2 Kintamųjų tarpusavio priklausomumo eliminavimas

Atskiri specifiniai kintamieji gali būti to paties tiesioginio kintamojo sudedamoji dalis, tai gali sąlygoti jautrumo (scenarijų) analizės rezultatų iškraipymą. Dėl šios priežasties naudojami kintamieji, kurie yra tarpusavyje nepriklausomi. Kintamųjų tarpusavio priklausomybę atskiruose finansiniuose ir (ar) ekonominiuose srautuose galima eliminuoti pasirenkant:

a) tik specifinius kintamuosius, kurie veikia tiesioginius kintamuosius (pvz., veiklos pajamos yra tiesioginis kintamasis, tačiau paslaugos (prekės) kiekis ir (ar) kaina yra veiklos pajamų komponentai ir kiekvienas atskirai gali būti kritinis);

b) tik tiesioginius kintamuosius, tai yra reikšmingesnius sudėtinius kintamuosius, kuriems daro įtaką specifiniai kintamieji.

Šiame investicijų projekte naudojami tik tiesioginiai kintamieji.

#### 5.1.3 Elastingumo analizė

Elastingumo analizė parodo, kaip kiekvieno atskiro kintamojo pasikeitimas įtakoja analizuojamo projekto rezultatus. Elastingumo analizė atliekama šiuo eiliškumu:

Šiame investicijų projekte atliekama kokybinė elastingumo analizė. Jos rezultatas – kintamųjų, kurie turi žymią įtaką finansiniams ir ekonominiams rodikliams, sąrašas. Naudojami tie kintamieji, kuriems ankstesniuose etapuose buvo suteikta finansinė išraiška. Kokybinės elastingumo

analizės tikslas yra sumažinti skaičiuojamosios elastingumo analizės metu nagrinėjamų kintamųjų skaičių.

### 5.1.4 Kritiniai kintamieji ir lūžio taškai

Įvertinant elastingumo analizės rezultatus, kritiniais laikomi kintamieji, kurių reikšmei padidėjus (sumažėjus) 1 procentu, bent vieno finansinio ar ekonominio rodiklio (SVA atveju ekonominiai rodikliai neskaičiuojami) reikšmė pakinta daugiau nei 1%. Kritiniai kintamieji paprastai tiesiogiai įtakoja pagrindinius finansinius srautus: investicijas, veiklos pajamas, veiklos išlaidas ir pan. Jei kritinių kintamųjų skaičius viršija dešimt, patartina identifikuoti dešimt, turinčių didžiausią įtaką.

Naudojant Investicijų projektų rengimo metodikos skaičiuoklę atlikus jautrumo analizę, buvo nustatyti kritiniai kintamieji:

- Įranga, įrenginiai ir kitas ilgalaikis turtas;
- Paslaugos pokyčio rezultatas (PPR): Metinė visai netaršių visuomeninio transporto priemonių rida, km.

Jautrumo analizės grafiniai rezultatai (kreivės, vaizduojančios kritinio kintamojo įtaką sąnaudų efektyvumo/veiksmingumo rodikliui) pateikiami **Priede Nr. 3**.

Kritiniams kintamiesiems taip pat paskaičiuojami finansinės ir ekonominės analizės lūžio taškai (pasirinkus SVA metodą ekonominiai rodikliai neskaičiuojami). Finansinės analizės atveju lūžio taškas – kritinio kintamojo reikšmė, kurią pasiekus FG DV(I) tampa lygi nuliui, t. y. grynoji dabartinė pajamų vertė yra lygi grynąja dabartine verte išreikštomis išlaidoms.

Kritinių kintamųjų lūžio taškas yra skirtas nustatyti didžiausią riziką lemiančius kintamuosius, įvertinti projekto rizikingumą, suteikti daugiau informacijos, planuojant rizikos valdymo priemones. Naudojant Investicijų projektų rengimo metodikos skaičiuoklę atlikus jautrumo analizę, pateikiami kritiniams kintamiesiems apskaičiuojami lūžio taškai – tokios kritinių kintamųjų reikšmės:

Pasirinktas kintamasis bei pokytis	Lūžio taškas (GDV)
Įranga, įrenginiai ir kitas ilgalaikis turtas	-613 608
Paslaugos pokyčio rezultatas (PPR): Metinė visai netaršių visuomeninio transporto priemonių rida, km	4 400 538

*Lentelė 5.1. Kritinių kintamųjų lūžio taškai*

## 5.2 Scenarijų analizė

Scenarijų analizė yra speciali jautrumo analizės forma, leidžianti aktualių veiksnių poveikį rodikliams įvertinti lyginant kompleksiskiau.

Standartinėje jautrumo analizėje išnagrinėjama kiekvieno atskiro kintamojo įtaka projekto rodikliams. Atliekant scenarijų analizę, įvertinama šių kritinių kintamųjų bendra įtaka priklausomai nuo pasirinkto analizės metodo aktualiams finansiniams (FGDV(I), FVGN(I), SEVR) ir ekonominiams (EGDV, EVGN, ENIS) rodikliams (šiuo atveju taikant SVA analizę ekonominiai rodikliai neskaičiuojami). Analizė atliekama sudarytoms pesimistinei ir optimistinei įvykių vystymosi eigai (turėtų būti išnagrinėti trys–penki galimi scenarijai). Optimistinės ir pesimistinės reikšmės, o tiksliau jų deriniai, leidžia įvertinti projekto rodiklius atitinkamose sumodeliuotuose specifinėse situacijose, tokiu būdu įgalinant surinkti daugiau informacijos apie konkretaus projekto rizikingumą. Finansiniai rodikliai paskaičiuojami kiekvienam projekto kritinių kintamųjų reikšmių deriniui (scenarijui).

Siekiant įvertinti kritinių kintamųjų bendrą įtaką finansiniams rodikliams ir sąnaudų efektyvumo/veiksmingumo rodikliui, naudojant Investicijų projektų rengimo metodikos skaičiuoklę, atlikta scenarijų analizė esant tariamai pesimistinei ir tariamai optimistinei įvykių klostymosi eigai. Scenarijų analizė pateikiama **5.2 lentelėje**:

Scenarijaus pavadinimas / Finansinis (ekonominis) rodiklis ir jo reikšmė	Pesimistinis	Mažiau pesimistinis	Realus	Mažiau optimistinis	Optimistinis
Finansinė grynoji dabartinė vertė investicijoms - FGDV(I)	-3 496 574	-3 314 825	-2 631 377	-1 947 926	-922 750
Finansinė vidinė gražos norma investicijoms - FVGN(I)	Nėra reikšmės	Nėra reikšmės	Nėra reikšmės	-11,35%	-2,71%
Finansinė modifikuota vidinė gražos norma investicijoms - FMVGN(I)	-5,79%	-6,81%	-4,22%	-1,55%	1,52%
Sąnaudų efektyvumo/veiksmingumo rodiklis	1,1	0,8	0,6	0,4	0,2

**Lentelė 5.2.** Pesimistinio ir optimistinio scenarijų analizė

### 5.3 Kintamųjų tikimybės

Investicijų projektų rengimo metodikos, patvirtintos VŠĮ Centrinės projektų valdymo agentūros direktoriaus 2014 m. gruodžio 31 d. įsakymu Nr. 2014/8-337, teigiama, kad CPVA ekspertai atliko tyrimus ir nustatė kiekvienam kintamajam labiausiai tikėtinus tikimybių skirstinius ir jų parametrus, todėl IP skaičiuoklėje kiekvienam tiesioginiam kintamajam pagal nutylėjimą jau yra parinktas labiausiai tikėtinas tikimybių skirstinys ir jo parametrų reikšmė.

### 5.4 Rizikų vertinimas

Rizikų vertinimas atliekamas šiuo eiliškumu:

1. Nustatomas kiekvieno (tiesioginio) kintamojo rizikos įvertis.
2. Rizikos įverčiai priskiriami atitinkamoms rizikų grupėms ir susumuojami.
3. Kiekviena rizikų grupės įverčio reikšmė paskirstoma pagal projekto ataskaitinio laikotarpio metus.

#### 5.4.1 Rizikos įverčiai

Investicijų projektų rengimo metodikos skaičiuoklė kiekvieno tiesioginio kintamojo rizikos įverčius apskaičiuoja pati be jokių papildomų vartotojo turimų atlikti veiksmų. IP rizikos įverčiai pateikiami IP skaičiuoklės 5.1 darbalapyje.

#### 5.4.2 Rizikos įverčių priskyrimas rizikos grupėms

Investicijų projektų rengimo metodikos skaičiuoklė savarankiškai priskiria rizikos įverčius atitinkamoms rizikų grupėms ir apskaičiuoja galimos pasireikšti rizikos atskirose rizikų grupėse vertę.

#### 5.4.3 Rizikos paskirstymas

Kiekvienas rizikos įvertis pagal projekto ataskaitinio laikotarpio metus paskirstomas proporcingai šios rizikų grupės įtakojamo tiesioginio kintamojo pinigų srautui tiek verčių, tiek pasiskirstymo laike atžvilgiais. Kai pasirenkamas sąnaudų efektyvumo vertinimo principas, laikomasi požiūrio, jog su rizika susiję nuostoliai gali būti visiškai padengti, jei tam atitinkamu veiklų vykdymo metu bus skirta pakankamai lėšų. Kai taikomas sąnaudų veiksmingumo vertinimo principas, t. y. nėra lėšų su rizikos pasireiškimu susijusioms išlaidoms padengti, rizika tiesiogiai daro įtaką galimybėms pasiekti atitinkamo laikotarpio, kai patiriamos išlaidos, PPR.



## 5.5 Rodikliai su rizika

Išanalizavus riziką, apskaičiuojamos aktualių finansinių ir ekonominių rodiklių reikšmės su įvertinta rizika. Skirtingai nei pinigų srautai, kurie skaičiuojant grynąjį lėšų srautą rodikliams apskaičiuoti, persidengia (t. y., pajamos didina, o išlaidos mažina grynąjį pinigų srautą), rizikų vertės, nesvarbu, ar jos siejamos su padidėjusiomis išlaidomis, ar su negautomis pajamomis, persidengti negali ir visos traktuojamos kaip papildomas išlaidų srautas, bloginantis rodiklių reikšmes. Apskaičiuotos rodiklių reikšmės turi būti įvertintos, esant 70 proc. pasikliovimo lygmeniui.

Investicijų projektų rengimo metodikos skaičiuoklė savarankiškai 5.1 darbalapyje apskaičiuoja finansinių ir ekonominių rodiklių, koreguotų rizikos vertėmis, reikšmes, esant 70 proc. pasikliovimo lygmeniui.

## 5.6 Rizikos priimtinumas

Investicijų projektų rengimo metodikos skaičiuoklė rizikos priimtinumui vertinti naudojamus rodiklius apskaičiuoja savarankiškai, vartotojui juos inicijavus (5.4 IP skaičiuoklės darbalapis).

Atlikus rizikos priimtumo analizę Monte Carlo metodu, naudojant Investicijų projektų rengimo metodikos skaičiuoklę „Rizikos priimtumo analizė“ nustatyta, kad labiausiai tikėtina alternatyvos **„Elektra varomų autobusų įsigijimas ir krovimo stotelių įrengimas“** Sąnaudų efektyvumo / veiksmingumo rodiklio reikšmė yra -3 140,49 Eur.

## 5.7 Rizikų valdymo veiksmai

Pasirinktos Projekto alternatyvos įgyvendinimo rizikos rūšys ir rizikos valdymo būdai aptariamasi toliau pateikiamoje **5.3 lentelėje**:

Eil. Nr.	Rizikų grupė	Paiškinimas (detalizavimas)	Valdymo priemonės
1.	Finansavimo prieinamumo rizika	Rizika gali pasireikšti padidėjus elektra varomų autobusų kainai, dėl ko gali pritrūkti planuoto finansavimo EGADP lėšomis ir padidės poreikis prisidėti UAB "Plungės autobusų parkas" lėšomis.	Perkant elektra varomus autobusus nevaržyti tiekėjų konkurencijos.
2.	Teikiamų paslaugų rizika	Neįsigijus elektra varomų autobusų, nebus pagerinta UAB „Plungės autobusų parkas“ teikiama keleivių vežimo viešuoju transportu viešosios paslaugos kokybė.	Perkant elektra varomus autobusus, pasirinkti išsamias, atitinkančias poreikius technines specifikacijas.
3.	Turto likutinės vertės rizika	Nukrypstama nuo įrangos būklės palaikymo plano. Rizikos veiksnys pasireiškia, kai paaiškėja, kad turtui laiku nebuvo atlikti profilaktiniai patikrinimai, planiniai remonto darbai ir pan. Turto likutinė vertė ataskaitinio laikotarpio pabaigoje taip pat gali neatitikti planuotos dėl per ataskaitinį laikotarpį įvykusių nukrypimų nuo iš anksto suderinto turto būklės palaikymo plano.	Sudaryti ilgalaikio turto būklės palaikymo planą, atlikti profilaktinius patikrinimus, planinius remonto darbus.

**Lentelė 5.3. Projekto rizika ir jos valdymas**

## 6 VYKDYMO PLANAS

### 6.1 Projekto trukmė ir etapai

Šiame investicijų projekte nagrinėjamų UAB „Plungės autobusų parkas“ elektra varomų autobusų įsigijimas ir elektros įkrovimo stotelių įrengimas numatytas 2024-2025 metais. Investicinio projekto skaičiavimuose vertinamas investicijų laikotarpis nuo preliminarios sutarties pasirašymo datos (2024 m. sausio mėn.).

Viešuosius pirkimus įrangai bei projekto administravimą vykdys UAB „Plungės autobusų parkas“ atstovai. Projekto veiklų įgyvendinimo grafikas pateiktas **6.1 lentelėje**.

Eil. Nr.	Projekto veiklos ir jų detalizavimas	Projekto veiklų vykdymo laikotarpis									
		Metai	Iki 2024	2024				2025			
		Ketvirtis		I	II	III	IV	I	II	III	IV
		Mėnuo		1-3	4-6	7-9	10-12	1-3	4-6	7-9	10-12
1	Investicinio projekto parengimas										
2	Elektra varomų autobusų ir ir elektros įkrovimo stotelių viešųjų pirkimų vykdymas										
3	Elektros įkrovimo stotelių įrengimas										
4	Elektra varomų autobusų įsigijimas										
5	Projekto administravimas										

**Lentelė 6.1. Projekto įgyvendinimo grafikas**

## 6.2 Projekto vieta

Projekto vykdymo vieta – elektros įkrovimo stotelės bus įrengiamos adresu Pramonės pr. 13, LT-90112, Plungė. Čia taip pat bus laikomi ir įkraunami naujai įsigyti elektra varomi autobusai.

## 6.3 Projekto komanda

Projekto valdymui numatoma **projektinė organizacinė struktūra**. Šiuo atveju, projektui valdyti pritaikoma esama bendrovės struktūra.

Projektui įgyvendinti bus sudaryta projekto administravimo komanda iš UAB „Plungės autobusų parkas“ atstovų, kurie atliks projekto vadovo, projekto koordinatoriaus ir projekto finansininko funkcijas.

**Projekto vadovo funkcijos:** bendras projekto planavimas ir valdymas, projekto įgyvendinimo ir atliktų darbų kokybės kontrolė. Vadovavimas projekto vykdymo grupės susitikimams. Su projekto įgyvendinimu ir finansavimo lėšomis susijusių dokumentų (ataskaitų, mokėjimo prašymų) kokybės kontrolė, projekto įgyvendinimo ir atliktų darbų kokybės kontrolė. Su projekto įgyvendinimu susijusių dokumentų kokybės kontrolė, šių dokumentų pasirašymas, dalyvavimas viešųjų pirkimų pasiūlymų vertinimo komisijose, su projektu susijusių duomenų kaupimas, projekto dokumentų saugojimas, dalyvavimas ir atstovavimas projekto patikrose. Susijusių su projekto įgyvendinimu sprendimų priėmimas pagal savo kompetenciją, bendradarbiavimo su projekto priežiūrą vykdančia institucija užtikrinimas, vadovo ir kitų suinteresuotų institucijų informavimas apie projekto įgyvendinimą teisės aktuose numatyta tvarka, kitų su projekto įgyvendinimu susijusių veiklų vykdymas.

**Projekto koordinatoriaus funkcijos:** bendras projekto įgyvendinimo administravimas, duomenų įgyvendinančiajai institucijai rengiamoms ataskaitoms sudaryti rinkimas, projekto ataskaitų, mokėjimo prašymų ir kitų su projekto veikla susijusių dokumentų rengimas. Bendradarbiavimas su įgyvendinančios institucijos paskirtu projekto vadovu ir kitais atsakingais asmenimis, pasiūlymų dėl galimų problemų sprendimo būdų teikimas projekto vadovui savo kompetencijos ribose. Dalyvavimas projekto patikrose kartu su projekto vadovu, kitų su projekto įgyvendinimu susijusių veiklų vykdymas.

**Projekto finansininko funkcijos:** projekto finansinis valdymas ir koordinavimas (taisyklinga projekto veiklų apskaita, su projektu susijusių išlaidų įtraukimas į buhalterinę apskaitą, mokėjimo pavedimų už atliktus darbus vykdymas, mokėjimo prašymų/paraiškų finansinės dalies pildymas).

## 6.4 Projekto prielaidos ir tęstinumas

Projekto rezultatais naudosis ir projekto teikiamą naudą gaus projekto tiesioginės tikslinės grupės: Plungės rajono savivaldybės administracija, kuri užtikrina keleivių vežimo viešuoju transportu viešąją paslaugą; UAB „Plungės autobusų parkas“, kuri teikia keleivių vežimo viešuoju transportu viešąją paslaugą; UAB „Plungės autobusų parkas“ darbuotojai, kuriems bus pagerinta darbo aplinka; UAB „Plungės autobusų parkas“ keleiviai, kurie galės naudotis naujomis alternatyviosiomis netaršiomis transporto priemonėmis, pritaikytomis specialiuosius poreikius turintiems žmonėms; bei netiesioginės tikslinės grupės: Plungės rajono savivaldybės gyventojai ir visos Lietuvos gyventojai.

Tinkamas sukurtos infrastruktūros naudojimas bus užtikrintas sudarant sąlygas naujai įsigytais elektra varomais autobusais naudotis vietos gyventojams bei visiems asmenims iš Lietuvos, o išlaikymas bus užtikrinamas UAB „Plungės autobusų parkas“ lėšomis.

Igyvendinus investicijų projektą, UAB „Plungės autobusų parkas“ senus dyzelinius autobusus pakeis naujais elektra varomais autobusais keleiviams vežti, taip Plungės rajono savivaldybėje bus sumažintas išmetamų ŠESD kiekis bei oro tarša (prisidedant prie oro taršos mažinimo visoje šalyje), pagerinta keleivių vežimo viešuoju transportu viešosios paslaugos kokybė.

## 6.5 Kitos išvados

Šiuo investicijų projektu sprendžiama problema – transporto sektorius generuoja didžiausią šiltnamio efektą sukeliančių dujų (ŠESD) ir transportui būdingų oro teršalų dalį Lietuvoje. Viena iš šios problemos priežasčių – trūksta alternatyviųjų netaršių transporto priemonių keleiviams vežti. Netaršių viešojo transporto priemonių visiškai nėra Plungės rajono savivaldybės teritorijoje.

Problema bus išspręsta įgyvendinant alternatyvą „**Elektra varomų autobusų įsigijimas ir krovimo stotelių įrengimas**“. Bus įsigijami 6 nauji elektra varomi autobusai bei įrengiamos 3 elektros įkrovimo stotelės (viena stotelė krauna du autobusus).

Atliktos finansinės analizės požiūriu projekto įgyvendinimo alternatyva „**Elektra varomų autobusų įsigijimas ir krovimo stotelių įrengimas**“ yra neatsiperkanti, nes finansinės grynosios dabartinės vertės (FGDV) reikšmė yra neigiama.

Atliekant sąnaudų – veiksmingumo analizę, projekto alternatyvos „**Elektra varomų autobusų įsigijimas ir krovimo stotelių įrengimas**“ vykdymo atveju planuojamas paslaugos pokyčio rezultatas: metinė visai netaršių visuomeninio transporto priemonių rida, km.

Pagal atliktą scenarijų analizę alternatyva „**Elektra varomų autobusų įsigijimas ir krovimo stotelių įrengimas**“ yra priimtina.

Atlikus rizikos priimtumo analizę Monte Carlo metodu, naudojant Investicijų projektų rengimo metodikos skaičiuoklę „Rizikos priimtumo analizė“ nustatyta, kad labiausiai tikėtina alternatyvos „**Elektra varomų autobusų įsigijimas ir krovimo stotelių įrengimas**“ Sąnaudų efektyvumo / veiksmingumo rodiklio reikšmė yra -3 140,49 Eur.

### Projekto loginio pagrindimo struktūra

Projekto loginio pagrindimo struktūra pateikiama 7.2 lentelėje.

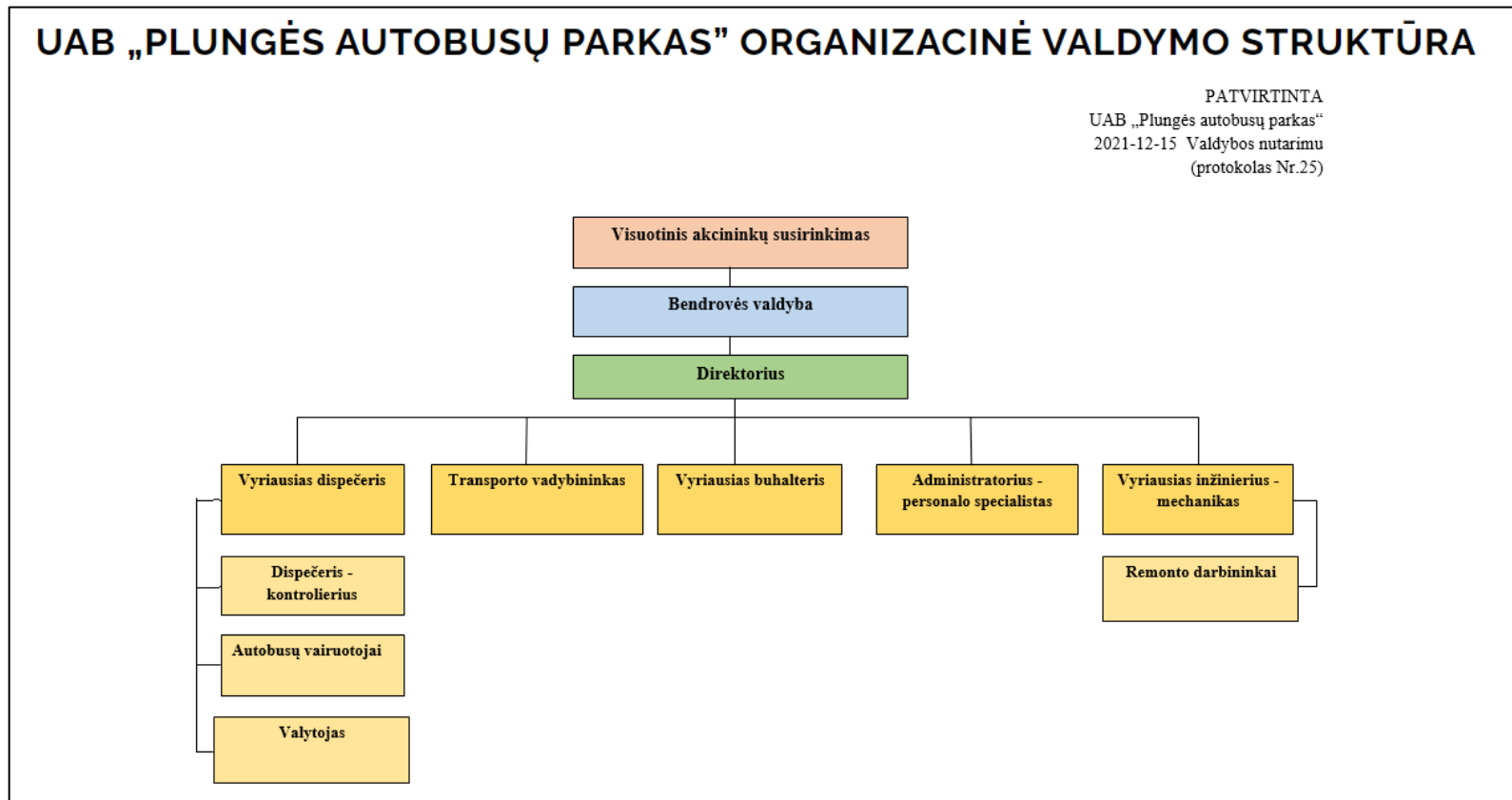
Projekto tikslas	Prisidėti prie šiltnamio efektą sukeliančių dujų (ŠESD) ir transportui būdingų oro teršalų dalies mažinimo Lietuvoje.		
Uždavinys	Projekto veikla	Fizinio rodiklio pavadinimas ir matavimo vienetas	Fizinio rodiklio siekiama reikšmė
1. Atnaujinti Plungės autobusų parką visiškai netaršiomis viešojo transporto priemonėmis.	1.1. Elektra varomų autobusų įsigijimas ir elektros krovimo stotelių įrengimas.	1.1. Įsigyta naujų alternatyviųjų netaršių transporto priemonių keleiviams vežti, vnt.	6

*Lentelė 6.2. Projekto loginis pagrindimas*

Projekto administravimo komanda turės užtikrinti projekto tikslams pasiekti suplanuotų veiklų apimčių atitiktį.

## 7 PRIEDAI

Priedas Nr. 1



*Paveikslas 7.1. UAB „Plungės autobusų parkas“ organizacinė valdymo struktūra  
Šaltinis: UAB „Plungės autobusų parkas“*

Priedas Nr. 2

Projekto įgyvendinimo metai		Iš viso:		0	1	2	3	4	5	6	7	8	9	10
Projekto biudžeto eilutė / Projekto įgyvendinimo kalendoriniai metai		(GDV)	(realiai)	<=2023	2024	2025	2026	2027	2028	2029	2030	2031	2032	2033
A.	Alternatyvos investicijos, iš viso	3 213 493	4 343 297	0	12 619	2 170 679	0	0	0	0	0	0	0	0
A.1.	Žemė	0	0	0	0	0	0	0	0	0	0	0	0	0
A.2.	Nekilnojamasis turtas	0	0	0	0	0	0	0	0	0	0	0	0	0
A.3.	Statyba, rekonstravimas, kapitalinis remontas ir kiti darbai	11 481	11 940	0	11 940	0	0	0	0	0	0	0	0	0
A.4.	Įranga, įrenginiai ir kitas ilgalaikis turtas	2 006 287	2 170 000	0	0	2 170 000	0	0	0	0	0	0	0	0
A.5.	Projektavimo, techninės priežiūros ir kitos su investicijomis į ilgalaikį turtą (A.1.-A.4.) susijusios paslaugos	0	0	0	0	0	0	0	0	0	0	0	0	0
A.6.	Projekto administravimas ir vykdymas	0	0	0	0	0	0	0	0	0	0	0	0	0
A.7.	Kitos paslaugos ir išlaidos	1 280	1 357	0	679	679	0	0	0	0	0	0	0	0
A.8.	Reinvesticijos	1 194 445	2 160 000	0	0	0	0	0	0	0	0	0	0	0
B.	Investicijų likutinė vertė	414 698	945 000	0	0	0	0	0	0	0	0	0	0	0

**Lentelė 7.1.** Projekto alternatyvos „Elektra varomų autobusų įsigijimas ir krovimo stotelių įrengimas“ investicijos

Projekto įgyvendinimo metai		Iš viso:		11	12	13	14	15	16	17	18	19	20	21
Projekto biudžeto eilutė / Projekto įgyvendinimo kalendoriniai metai		(GDV)	(realiai)	2034	2035	2036	2037	2038	2039	2040	2041	2042	2043	2044
A.	Alternatyvos investicijos, iš viso	3 213 493	4 343 297	1 080 000	0	0	0	0	0	0	0	0	1 080 000	0
A.1.	Žemė	0	0	0	0	0	0	0	0	0	0	0	0	0
A.2.	Nekilnojamasis turtas	0	0	0	0	0	0	0	0	0	0	0	0	0
A.3.	Statyba, rekonstravimas, kapitalinis remontas ir kiti darbai	11 481	11 940	0	0	0	0	0	0	0	0	0	0	0
A.4.	Įranga, įrenginiai ir kitas ilgalaikis turtas	2 006 287	2 170 000	0	0	0	0	0	0	0	0	0	0	0
A.5.	Projektavimo, techninės priežiūros ir kitos su investicijomis į ilgalaikį turtą (A.1.-A.4.) susijusios paslaugos	0	0	0	0	0	0	0	0	0	0	0	0	0
A.6.	Projekto administravimas ir vykdymas	0	0	0	0	0	0	0	0	0	0	0	0	0
A.7.	Kitos paslaugos ir išlaidos	1 280	1 357	0	0	0	0	0	0	0	0	0	0	0
A.8.	Reinvesticijos	1 194 445	2 160 000	1 080 000	0	0	0	0	0	0	0	0	1 080 000	0
B.	Investicijų likutinė vertė	414 698	945 000	0	0	0	0	0	0	0	0	0	0	945 000

**Lentelė 7.2.** Projekto alternatyvos „Elektra varomų autobusų įsigijimas ir krovimo stotelių įrengimas“ investicijos (tęsinys)



Projekto įgyvendinimo metai			Iš viso:		0	1	2	3	4	5	6	7	8	9	10
Projekto biudžeto eilutė / Projekto įgyvendinimo kalendoriniai metai			(GDV)	(realiai)	<=2023	2024	2025	2026	2027	2028	2029	2030	2031	2032	2033
D.	Veiklos ir finansinės išlaidos, iš viso		-167 417	-258 172	0	0	0	-14 623	-14 623	-14 623	-14 623	-14 623	-14 623	-14 623	-14 623
D.1.	Veiklos išlaidos		-167 417	-258 172	0	0	0	-14 623	-14 623	-14 623	-14 623	-14 623	-14 623	-14 623	-14 623
D.1.1.	Žaliavos		-1 686 876	-2 639 420	0	0	0	-138 917	-138 917	-138 917	-138 917	-138 917	-138 917	-138 917	-138 917
D.1.2.	Darbo užmokesčio išlaidos		0	0	0	0	0	0	0	0	0	0	0	0	0
D.1.3.	Elektros energijos išlaidos		718 797	1 124 687	0	0	0	59 194	59 194	59 194	59 194	59 194	59 194	59 194	59 194
D.1.4.	Šildymo (išskyrus elektrą) išlaidos		0	0	0	0	0	0	0	0	0	0	0	0	0
D.1.5.	Infrastruktūros būklės palaikymo išlaidos		10 148	19 661	0	0	0	0	0	0	0	0	0	0	0
D.1.6.	Kitos išlaidos		790 514	1 236 900	0	0	0	65 100	65 100	65 100	65 100	65 100	65 100	65 100	65 100
D.2.	Gautų paskolų (G.3.1.) palūkanos		0	0	0	0	0	0	0	0	0	0	0	0	0
E.	Mokesčiai (+ neigiama įtaka; - teigiama įtaka biudžeto lėšų srutams)		639 676	857 876	0	2 650	455 842	-3 071	-3 071	-3 071	-3 071	-3 071	-3 071	-3 071	-3 071
E.1.	Bendra importo/pirkimo PVM suma		639 676	857 876	0	2 650	455 842	-3 071	-3 071	-3 071	-3 071	-3 071	-3 071	-3 071	-3 071
E.2.	Bendra pardavimo PVM suma		0	0	0	0	0	0	0	0	0	0	0	0	0
E.3.	Bendra kitų mokėtinų netiesioginių mokesčių suma		0	0	0	0	0	0	0	0	0	0	0	0	0
F.	Grynosios veiklos pajamos		-1 027 028	-1 901 828	0	0	0	14 623	14 623	14 623	14 623	14 623	14 623	14 623	14 623

*Lentelė 7.3. Projekto alternatyvos „Elektra varomų autobusų įsigijimas ir krovimo stotelių įrengimas“ veiklos išlaidos*

Projekto įgyvendinimo metai		Iš viso:		11	12	13	14	15	16	17	18	19	20	21
Projekto biudžeto eilutė / Projekto įgyvendinimo kalendoriniai metai		(GDV)	(realiai)	2034	2035	2036	2037	2038	2039	2040	2041	2042	2043	2044
D.	Veiklos ir finansinės išlaidos, iš viso	-167 417	-258 172	-14 611	-14 611	-12 441	-12 441	-12 441	-12 441	-12 441	-12 441	-12 441	-12 441	-12 441
D.1.	Veiklos išlaidos	-167 417	-258 172	-14 611	-14 611	-12 441	-12 441	-12 441	-12 441	-12 441	-12 441	-12 441	-12 441	-12 441
D.1.1.	Žaliavos	-1 686 876	-2 639 420	-138 917	-138 917	-138 917	-138 917	-138 917	-138 917	-138 917	-138 917	-138 917	-138 917	-138 917
D.1.2.	Darbo užmokesčio išlaidos	0	0	0	0	0	0	0	0	0	0	0	0	0
D.1.3.	Elektros energijos išlaidos	718 797	1 124 687	59 194	59 194	59 194	59 194	59 194	59 194	59 194	59 194	59 194	59 194	59 194
D.1.4.	Šildymo (išskyrus elektrą) išlaidos	0	0	0	0	0	0	0	0	0	0	0	0	0
D.1.5.	Infrastruktūros būklės palaikymo išlaidos	10 148	19 661	12	12	2 182	2 182	2 182	2 182	2 182	2 182	2 182	2 182	2 182
D.1.6.	Kitos išlaidos	790 514	1 236 900	65 100	65 100	65 100	65 100	65 100	65 100	65 100	65 100	65 100	65 100	65 100
D.2.	Gautų paskolų (G.3.1.) palūkanos	0	0	0	0	0	0	0	0	0	0	0	0	0
E.	Mokesčiai (+ neigiama įtaka; - teigiama įtaka biudžeto lėšų srautams)	639 676	857 876	223 732	-3 068	-2 613	-2 613	-2 613	-2 613	-2 613	-2 613	-2 613	224 187	-2 613
E.1.	Bendra importo/pirkimo PVM suma	639 676	857 876	223 732	-3 068	-2 613	-2 613	-2 613	-2 613	-2 613	-2 613	-2 613	224 187	-2 613
E.2.	Bendra pardavimo PVM suma	0	0	0	0	0	0	0	0	0	0	0	0	0
E.3.	Bendra kitų mokėtinų netiesioginių mokesčių suma	0	0	0	0	0	0	0	0	0	0	0	0	0
F.	Grynosios veiklos pajamos	-1 027 028	-1 901 828	-1 065 389	14 611	12 441	12 441	12 441	12 441	12 441	12 441	12 441	-1 067 559	12 441

*Lentelė 7.4. Projekto alternatyvos „Elektra varomų autobusų įsigijimas ir krovimo stotelių įrengimas“ veiklos išlaidos (tęsinys)*

Projekto įgyvendinimo metai		Iš viso:		0	1	2	3	4	5	6	7	8	9	10
Projekto biudžeto eilutė / Projekto įgyvendinimo kalendoriniai metai		(GDV)	(realiai)	←2023	2024	2025	2026	2027	2028	2029	2030	2031	2032	2033
<b>G.</b>	<b>Finansavimas, iš viso</b>	<b>3 778 022</b>	<b>5 081 104</b>	<b>0</b>	<b>15 269</b>	<b>2 626 521</b>	<b>0</b>	<b>0</b>	<b>0</b>	<b>0</b>	<b>0</b>	<b>0</b>	<b>0</b>	<b>0</b>
<b>G.1.</b>	<b>Prašomas finansavimas</b>	<b>1 112 982</b>	<b>1 203 297</b>	<b>0</b>	<b>12 619</b>	<b>1 190 679</b>	<b>0</b>	<b>0</b>	<b>0</b>	<b>0</b>	<b>0</b>	<b>0</b>	<b>0</b>	<b>0</b>
G.1.1.	ES struktūrinės paramos lėšos	1 112 982	1 203 297	0	12 619	1 190 679	0	0	0	0	0	0	0	0
G.1.2.	LR bendrojo finansavimo lėšos	0	0	0	0	0	0	0	0	0	0	0	0	0
G.1.3.	Kito tarptautinio finansavimo lėšos	0	0	0	0	0	0	0	0	0	0	0	0	0
G.1.4.	Specialiosios programos lėšos, skirtos padengti netinkamą finansuoti PVM	0	0	0	0	0	0	0	0	0	0	0	0	0
<b>G.2.</b>	<b>Viešųjų ir privačiųjų šaltinių lėšos</b>	<b>2 665 040</b>	<b>3 877 807</b>	<b>0</b>	<b>2 650</b>	<b>1 435 842</b>	<b>0</b>	<b>0</b>	<b>0</b>	<b>0</b>	<b>0</b>	<b>0</b>	<b>0</b>	<b>0</b>
G.2.1.	Viešosios lėšos (valstybės, savivaldybės biudžetai, kiti viešųjų lėšų šaltiniai)	0	0	0	0	0	0	0	0	0	0	0	0	0
G.2.2.	Privačios lėšos (nuosavos, kitos privačios lėšos)	2 665 040	3 877 807	0	2 650	1 435 842	0	0	0	0	0	0	0	0
<b>G.3.</b>	<b>Paskolos</b>	<b>0</b>	<b>0</b>	<b>0</b>	<b>0</b>	<b>0</b>	<b>0</b>	<b>0</b>	<b>0</b>	<b>0</b>	<b>0</b>	<b>0</b>	<b>0</b>	<b>0</b>
G.3.1.	Paskolos	0	0	0	0	0	0	0	0	0	0	0	0	0
G.3.2.	Paskolų grąžinimai (išskyrus palūkanas)	0	0	0	0	0	0	0	0	0	0	0	0	0
<b>J.</b>	<b>Paslaugos pokyčio rezultatas (PPR): Metinė visai netaisytų visuomeninio transporto priemonių rida, km</b>	<b>4 400 538</b>	<b>6 885 429</b>	<b>0</b>	<b>0</b>	<b>0</b>	<b>362391</b>	<b>362391</b>	<b>362391</b>	<b>362391</b>	<b>362391</b>	<b>362391</b>	<b>362391</b>	<b>362391</b>

*Lentelė 7.5. Projekto alternatyvos „Elektra varomų autobusų įsigijimas ir krovimo stotelių įrengimas“ finansavimas ir paslaugos pokyčio rezultatas*

Projekto įgyvendinimo metai		Iš viso:		11	12	13	14	15	16	17	18	19	20	21
Projekto biudžeto eilutė / Projekto įgyvendinimo kalendoriniai metai		(GDV)	(realiai)	2034	2035	2036	2037	2038	2039	2040	2041	2042	2043	2044
<b>G.</b>	<b>Finansavimas, iš viso</b>	<b>3 778 022</b>	<b>5 081 104</b>	<b>1 147 569</b>	<b>0</b>	<b>0</b>	<b>0</b>	<b>0</b>	<b>0</b>	<b>0</b>	<b>0</b>	<b>0</b>	<b>1 291 746</b>	<b>0</b>
<b>G.1.</b>	<b>Prašomas finansavimas</b>	<b>1 112 982</b>	<b>1 203 297</b>	<b>0</b>	<b>0</b>	<b>0</b>	<b>0</b>	<b>0</b>	<b>0</b>	<b>0</b>	<b>0</b>	<b>0</b>	<b>0</b>	<b>0</b>
G.1.1.	ES struktūrinės paramos lėšos	1 112 982	1 203 297	0	0	0	0	0	0	0	0	0	0	0
G.1.2.	LR bendrojo finansavimo lėšos	0	0	0	0	0	0	0	0	0	0	0	0	0
G.1.3.	Kito tarptautinio finansavimo lėšos	0	0	0	0	0	0	0	0	0	0	0	0	0
G.1.4.	Specialiosios programos lėšos, skirtos padengti netinkamą finansuoti PVM	0	0	0	0	0	0	0	0	0	0	0	0	0
<b>G.2.</b>	<b>Viešųjų ir privačiųjų šaltinių lėšos</b>	<b>2 665 040</b>	<b>3 877 807</b>	<b>1 147 569</b>	<b>0</b>	<b>0</b>	<b>0</b>	<b>0</b>	<b>0</b>	<b>0</b>	<b>0</b>	<b>0</b>	<b>1 291 746</b>	<b>0</b>
G.2.1.	Viešosios lėšos (valstybės, savivaldybės biudžetai, kiti viešųjų lėšų šaltiniai)	0	0	0	0	0	0	0	0	0	0	0	0	0
G.2.2.	Privačios lėšos (nuosavos, kitos privačios lėšos)	2 665 040	3 877 807	1 147 569	0	0	0	0	0	0	0	0	1 291 746	0
<b>G.3.</b>	<b>Paskolos</b>	<b>0</b>	<b>0</b>	<b>0</b>	<b>0</b>	<b>0</b>	<b>0</b>	<b>0</b>	<b>0</b>	<b>0</b>	<b>0</b>	<b>0</b>	<b>0</b>	<b>0</b>
G.3.1.	Paskolos	0	0	0	0	0	0	0	0	0	0	0	0	0
G.3.2.	Paskolų grąžinimai (išskyrus palūkanas)	0	0	0	0	0	0	0	0	0	0	0	0	0
<b>J.</b>	<b>Paslaugos pokyčio rezultatas (PPR): Metinė visai netaisytų visuomeninio transporto priemonių rida, km</b>	<b>4 400 538</b>	<b>6 885 429</b>	<b>362391</b>	<b>362391</b>	<b>362391</b>	<b>362391</b>	<b>362391</b>	<b>362391</b>	<b>362391</b>	<b>362391</b>	<b>362391</b>	<b>362391</b>	<b>362391</b>

*Lentelė 7.6. Projekto alternatyvos „Elektra varomų autobusų įsigijimas ir krovimo stotelių įrengimas“ finansavimas ir paslaugos pokyčio rezultatas (tęsinys)*

Projekto įgyvendinimo metai		Iš viso:		0	1	2	3	4	5	6	7	8	9	10
Projekto biudžeto eilutė / Projekto įgyvendinimo kalendoriniai metai		(GDV)	(realiai)	<=2023	2024	2025	2026	2027	2028	2029	2030	2031	2032	2033
A.	Alternatyvos investicijos, iš viso	5 104 830	5 461 357	0	1 500 679	3 960 679	0	0	0	0	0	0	0	0
A.1.	Žemė	0	0	0	0	0	0	0	0	0	0	0	0	0
A.2.	Nekilnojamasis turtas	0	0	0	0	0	0	0	0	0	0	0	0	0
A.3.	Statyba, rekonstravimas, kapitalinis remontas ir kiti darbai	1 442 308	1 500 000	0	1 500 000	0	0	0	0	0	0	0	0	0
A.4.	Įranga, įrenginiai ir kitas ilgalaikis turtas	3 661 243	3 960 000	0	0	3 960 000	0	0	0	0	0	0	0	0
A.5.	Projektavimo, techninės priežiūros ir kitos su investicijomis į ilgalaikį turtą (A.1.-A.4.) susijusios paslaugos	0	0	0	0	0	0	0	0	0	0	0	0	0
A.6.	Projekto administravimas ir vykdymas	0	0	0	0	0	0	0	0	0	0	0	0	0
A.7.	Kitos paslaugos ir išlaidos	1 280	1 357	0	679	679	0	0	0	0	0	0	0	0
A.8.	Reinvesticijos	0	0	0	0	0	0	0	0	0	0	0	0	0
B.	Investicijų likutinė vertė	0	0	0	0	0	0	0	0	0	0	0	0	0

*Lentelė 7.7. Projekto alternatyvos „Vandeniliu pildomų autobusų įsigijimas ir pildymo punkto įrengimas“ investicijos*

Projekto įgyvendinimo metai		Iš viso:		11	12	13	14	15	16	17	18	19	20	21
Projekto biudžeto eilutė / Projekto įgyvendinimo kalendoriniai metai		(GDV)	(realiai)	2034	2035	2036	2037	2038	2039	2040	2041	2042	2043	2044
A.	Alternatyvos investicijos, iš viso	5 104 830	5 461 357	0	0	0	0	0	0	0	0	0	0	0
A.1.	Žemė	0	0	0	0	0	0	0	0	0	0	0	0	0
A.2.	Nekilnojamasis turtas	0	0	0	0	0	0	0	0	0	0	0	0	0
A.3.	Statyba, rekonstravimas, kapitalinis remontas ir kiti darbai	1 442 308	1 500 000	0	0	0	0	0	0	0	0	0	0	0
A.4.	Įranga, įrenginiai ir kitas ilgalaikis turtas	3 661 243	3 960 000	0	0	0	0	0	0	0	0	0	0	0
A.5.	Projektavimo, techninės priežiūros ir kitos su investicijomis į ilgalaikį turtą (A.1.-A.4.) susijusios paslaugos	0	0	0	0	0	0	0	0	0	0	0	0	0
A.6.	Projekto administravimas ir vykdymas	0	0	0	0	0	0	0	0	0	0	0	0	0
A.7.	Kitos paslaugos ir išlaidos	1 280	1 357	0	0	0	0	0	0	0	0	0	0	0
A.8.	Reinvesticijos	0	0	0	0	0	0	0	0	0	0	0	0	0
B.	Investicijų likutinė vertė	0	0	0	0	0	0	0	0	0	0	0	0	0

*Lentelė 7.8. Projekto alternatyvos „Vandeniliu pildomų autobusų įsigijimas ir pildymo punkto įrengimas“ investicijos (tęsinys)*

Projekto įgyvendinimo metai		Iš viso:		0	1	2	3	4	5	6	7	8	9	10
Projekto biudžeto eilutė / Projekto įgyvendinimo kalendoriniai metai		(GDV)	(realiai)	<=2023	2024	2025	2026	2027	2028	2029	2030	2031	2032	2033
D.	Veiklos ir finansinės išlaidos, iš viso	4 419 395	6 924 408	0	0	0	361 698	361 698	361 698	361 698	361 698	361 698	361 698	361 698
D.1.	Veiklos išlaidos	4 419 395	6 924 408	0	0	0	361 698	361 698	361 698	361 698	361 698	361 698	361 698	361 698
D.1.1.	Žaliavos	-1 686 876	-2 639 420	0	0	0	-138 917	-138 917	-138 917	-138 917	-138 917	-138 917	-138 917	-138 917
D.1.2.	Darbo užmokesčio išlaidos	0	0	0	0	0	0	0	0	0	0	0	0	0
D.1.3.	Elektros energijos išlaidos	0	0	0	0	0	0	0	0	0	0	0	0	0
D.1.4.	Šildymo (išskyrus elektrą) išlaidos	0	0	0	0	0	0	0	0	0	0	0	0	0
D.1.5.	Infrastruktūros būklės palaikymo išlaidos	27 268	52 140	0	0	0	0	0	0	0	0	0	0	0
D.1.6.	Kitos išlaidos	6 079 003	9 511 688	0	0	0	500 615	500 615	500 615	500 615	500 615	500 615	500 615	500 615
D.2.	Gautų paskolų (G.3.1.) palūkanos	0	0	0	0	0	0	0	0	0	0	0	0	0
E.	Mokesčiai (+ neigiama įtaka; - teigiama įtaka biudžeto lėšų srautams)	2 000 087	2 601 011	0	315 142	831 742	75 957	75 957	75 957	75 957	75 957	75 957	75 957	75 957
E.1.	Bendra importo/pirkimo PVM suma	2 000 087	2 601 011	0	315 142	831 742	75 957	75 957	75 957	75 957	75 957	75 957	75 957	75 957
E.2.	Bendra pardavimo PVM suma	0	0	0	0	0	0	0	0	0	0	0	0	0
E.3.	Bendra kitų mokėtinų netiesioginių mokesčių suma	0	0	0	0	0	0	0	0	0	0	0	0	0
F.	Grynosios veiklos pajamos	-4 419 395	-6 924 408	0	0	0	-361 698	-361 698	-361 698	-361 698	-361 698	-361 698	-361 698	-361 698

*Lentelė 7.9. Projekto alternatyvos „Vandeniliu pildomų autobusų įsigijimas ir pildymo punkto įrengimas“ veiklos išlaidos*

Projekto įgyvendinimo metai		Iš viso:		11	12	13	14	15	16	17	18	19	20	21
Projekto biudžeto eilutė / Projekto įgyvendinimo kalendoriniai metai		(GDV)	(realiai)	2034	2035	2036	2037	2038	2039	2040	2041	2042	2043	2044
D.	Veiklos ir finansinės išlaidos, iš viso	4 419 395	6 924 408	363 198	363 198	367 158	367 158	367 158	367 158	367 158	367 158	367 158	367 158	367 158
D.1.	Veiklos išlaidos	4 419 395	6 924 408	363 198	363 198	367 158	367 158	367 158	367 158	367 158	367 158	367 158	367 158	367 158
D.1.1.	Žaliavos	-1 686 876	-2 639 420	-138 917	-138 917	-138 917	-138 917	-138 917	-138 917	-138 917	-138 917	-138 917	-138 917	-138 917
D.1.2.	Darbo užmokesčio išlaidos	0	0	0	0	0	0	0	0	0	0	0	0	0
D.1.3.	Elektros energijos išlaidos	0	0	0	0	0	0	0	0	0	0	0	0	0
D.1.4.	Šildymo (išskyrus elektrą) išlaidos	0	0	0	0	0	0	0	0	0	0	0	0	0
D.1.5.	Infrastruktūros būklės palaikymo išlaidos	27 268	52 140	1 500	1 500	5 460	5 460	5 460	5 460	5 460	5 460	5 460	5 460	5 460
D.1.6.	Kitos išlaidos	6 079 003	9 511 688	500 615	500 615	500 615	500 615	500 615	500 615	500 615	500 615	500 615	500 615	500 615
D.2.	Gautų paskolų (G.3.1.) palūkanos	0	0	0	0	0	0	0	0	0	0	0	0	0
E.	Mokesčiai (+ neigiama įtaka; - teigiama įtaka biudžeto lėšų srautams)	2 000 087	2 601 011	76 272	76 272	77 103	77 103	77 103	77 103	77 103	77 103	77 103	77 103	77 103
E.1.	Bendra importo/pirkimo PVM suma	2 000 087	2 601 011	76 272	76 272	77 103	77 103	77 103	77 103	77 103	77 103	77 103	77 103	77 103
E.2.	Bendra pardavimo PVM suma	0	0	0	0	0	0	0	0	0	0	0	0	0
E.3.	Bendra kitų mokėtinų netiesioginių mokesčių suma	0	0	0	0	0	0	0	0	0	0	0	0	0
F.	Grynosios veiklos pajamos	-4 419 395	-6 924 408	-363 198	-363 198	-367 158	-367 158	-367 158	-367 158	-367 158	-367 158	-367 158	-367 158	-367 158

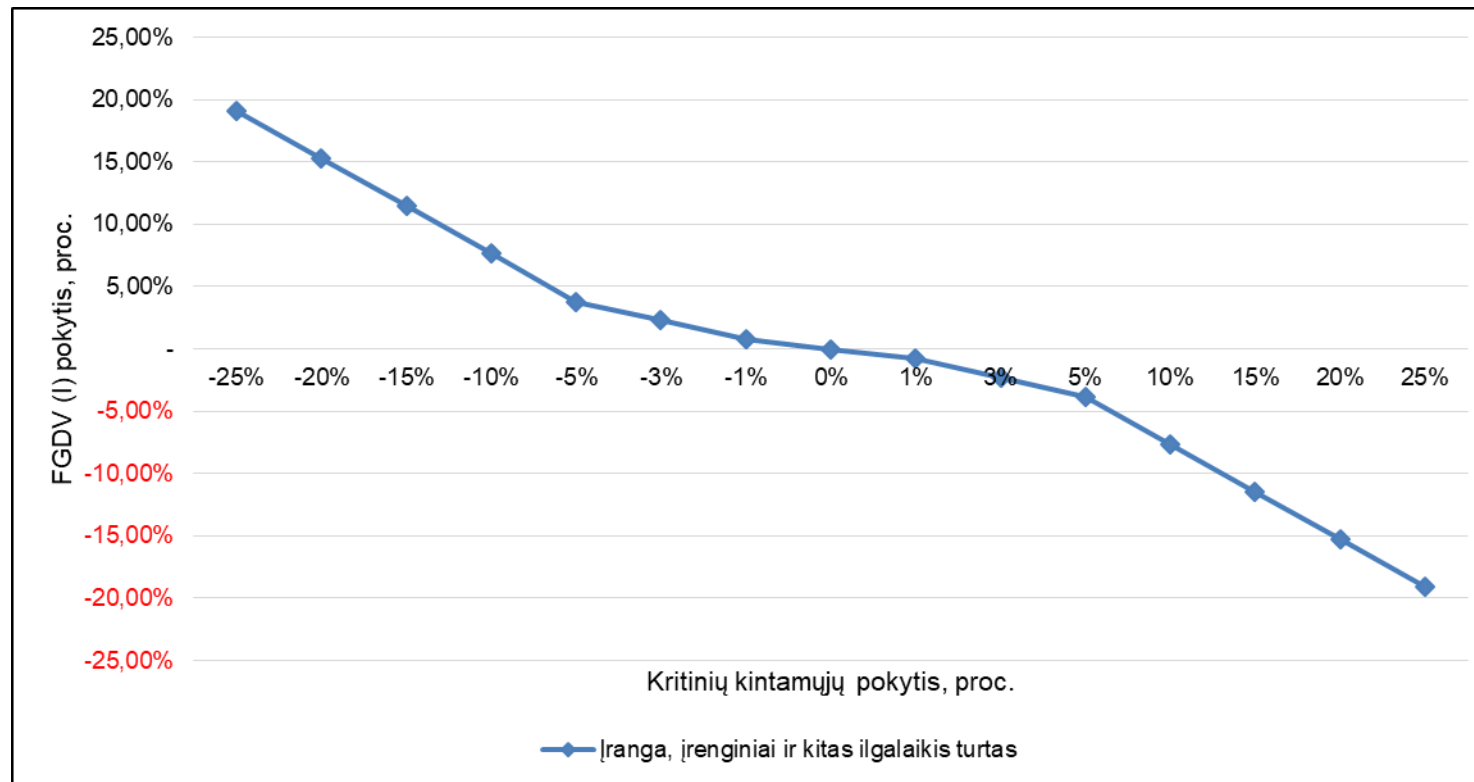
*Lentelė 7.10. Projekto alternatyvos „Vandeniliu pildomų autobusų įsigijimas ir pildymo punkto įrengimas“ veiklos išlaidos (tęsinys)*

Projekto įgyvendinimo metai		Iš viso:		0	1	2	3	4	5	6	7	8	9	10
Projekto biudžeto eilutė / Projekto įgyvendinimo kalendoriniai metai		(GDV)	(realiai)	<=2023	2024	2025	2026	2027	2028	2029	2030	2031	2032	2033
G.	Finansavimas, iš viso	11 524 308	14 986 770	0	1 815 821	4 792 421	437 655	437 655	437 655	437 655	437 655	437 655	437 655	437 655
G.1.	Prašomas finansavimas	1 857 789	2 001 357	0	200 679	1 800 679	0	0	0	0	0	0	0	0
G.1.1.	ES struktūrinės paramos lėšos	1 857 789	2 001 357	0	200 679	1 800 679	0	0	0	0	0	0	0	0
G.1.2.	LR bendrojo finansavimo lėšos	0	0	0	0	0	0	0	0	0	0	0	0	0
G.1.3.	Kito tarptautinio finansavimo lėšos	0	0	0	0	0	0	0	0	0	0	0	0	0
G.1.4.	Specialiosios programos lėšos, skirtos padengti netinkamą finansuoti PVM	0	0	0	0	0	0	0	0	0	0	0	0	0
G.2.	Viešųjų ir privačiųjų šaltinių lėšos	9 666 519	12 985 413	0	1 615 142	2 991 742	437 655	437 655	437 655	437 655	437 655	437 655	437 655	437 655
G.2.1.	Viešosios lėšos (valstybės, savivaldybės biudžetai, kiti viešųjų lėšų šaltiniai)	0	0	0	0	0	0	0	0	0	0	0	0	0
G.2.2.	Privačios lėšos (nuosavos, kitos privačios lėšos)	9 666 519	12 985 413	0	1 615 142	2 991 742	437 655	437 655	437 655	437 655	437 655	437 655	437 655	437 655
G.3.	Paskolos	0	0	0	0	0	0	0	0	0	0	0	0	0
G.3.1.	Paskolos	0	0	0	0	0	0	0	0	0	0	0	0	0
G.3.2.	Paskolų grąžinimai (išskyrus palūkanas)	0	0	0	0	0	0	0	0	0	0	0	0	0
J.	Paslaugos pokyčio rezultatas (PPR): Metinė visai netaisytų visuomeninio transporto priemonių rida, km	4 400 538	6 885 429	0	0	0	362391	362391	362391	362391	362391	362391	362391	362391

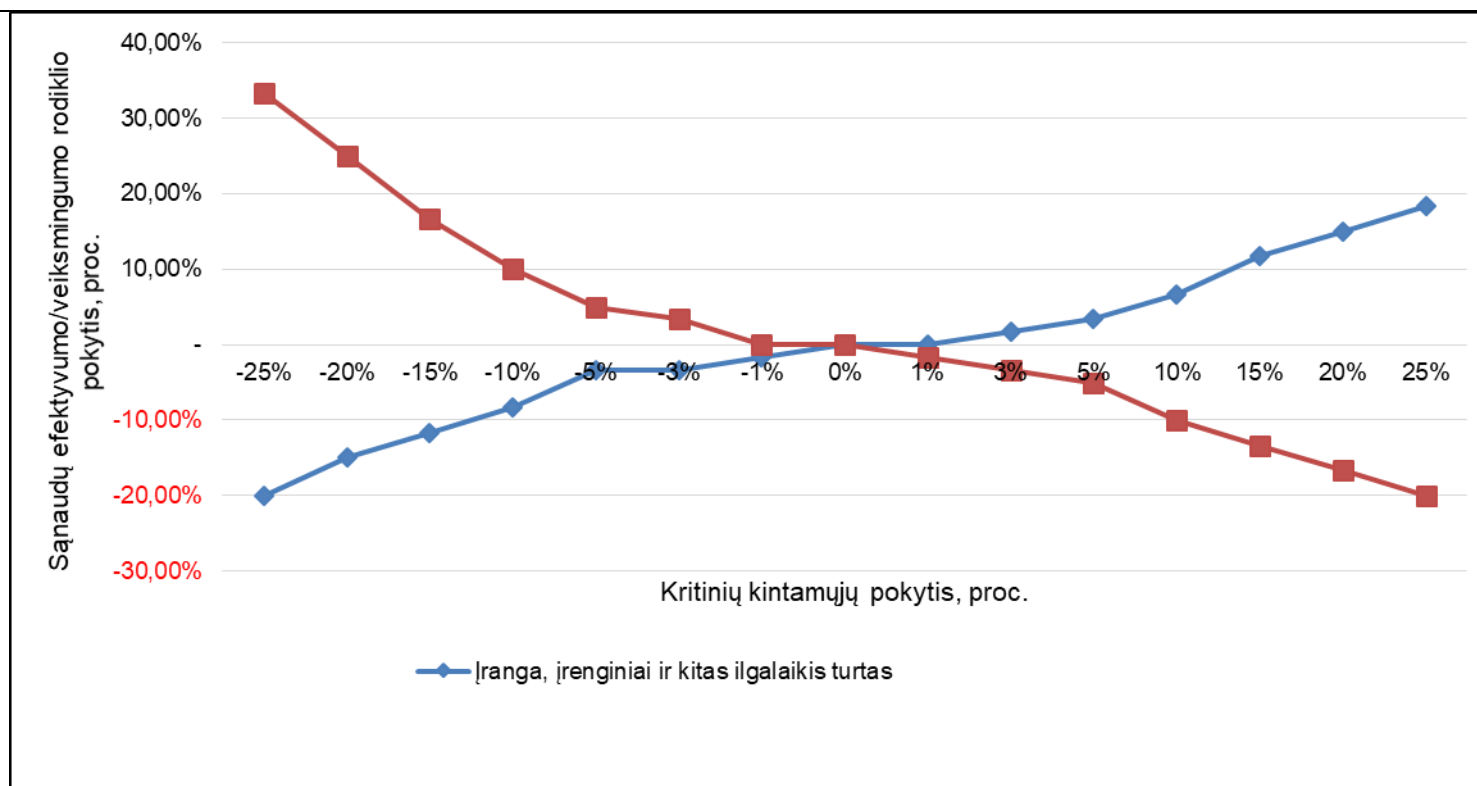
*Lentelė 7.11. Projekto alternatyvos „Vandeniliu pildomų autobusų įsigijimas ir pildymo punkto įrengimas“ finansavimas ir paslaugos pokyčio rezultatas*

Projekto įgyvendinimo metai		Iš viso:		11	12	13	14	15	16	17	18	19	20	21
Projekto biudžeto eilutė / Projekto įgyvendinimo kalendoriniai metai		(GDV)	(realiai)	2034	2035	2036	2037	2038	2039	2040	2041	2042	2043	2044
G.	Finansavimas, iš viso	11 524 308	14 986 770	439 470	439 470	444 261	444 261	444 261	444 261	444 261	444 261	444 261	444 261	444 261
G.1.	Prašomas finansavimas	1 857 789	2 001 357	0	0	0	0	0	0	0	0	0	0	0
G.1.1.	ES struktūrinės paramos lėšos	1 857 789	2 001 357	0	0	0	0	0	0	0	0	0	0	0
G.1.2.	LR bendrojo finansavimo lėšos	0	0	0	0	0	0	0	0	0	0	0	0	0
G.1.3.	Kito tarptautinio finansavimo lėšos	0	0	0	0	0	0	0	0	0	0	0	0	0
G.1.4.	Specialiosios programos lėšos, skirtos padengti netinkamą finansuoti PVM	0	0	0	0	0	0	0	0	0	0	0	0	0
G.2.	Viešųjų ir privačiųjų šaltinių lėšos	9 666 519	12 985 413	439 470	439 470	444 261	444 261	444 261	444 261	444 261	444 261	444 261	444 261	444 261
G.2.1.	Viešosios lėšos (valstybės, savivaldybės biudžetai, kiti viešųjų lėšų šaltiniai)	0	0	0	0	0	0	0	0	0	0	0	0	0
G.2.2.	Privačios lėšos (nuosavos, kitos privačios lėšos)	9 666 519	12 985 413	439 470	439 470	444 261	444 261	444 261	444 261	444 261	444 261	444 261	444 261	444 261
G.3.	Paskolos	0	0	0	0	0	0	0	0	0	0	0	0	0
G.3.1.	Paskolos	0	0	0	0	0	0	0	0	0	0	0	0	0
G.3.2.	Paskolų grąžinimai (išskyrus palūkanas)	0	0	0	0	0	0	0	0	0	0	0	0	0
J.	Paslaugos pokyčio rezultatas (PPR): Metinė visai netaisytų visuomeninio transporto priemonių rida, km	4 400 538	6 885 429	362391	362391	362391	362391	362391	362391	362391	362391	362391	362391	362391

*Lentelė 7.12. Projekto alternatyvos „Vandeniliu pildomų autobusų įsigijimas ir pildymo punkto įrengimas“ finansavimas ir paslaugos pokyčio rezultatas (tęsinys)*



Paveikslas 7.2. Projekto alternatyvos „Elektra varomų autobusų įsigijimas ir krovimo stotelių įrengimas“ kritinių kintamųjų įtaka FGDV (I) rodikliui



**Paveikslas 7.3.** Projekto alternatyvos „Elektra varomų autobusų įsigijimas ir krovimo stotelių įrengimas“ kritinių kintamųjų įtaka sąnaudų efektyvumo/veiksmingumo rodikliui